

KUOPIO

# Kaupunki- seutu- suunnitelma

“Tehtävänannosta seudun  
tahdonilmaukseksi”

- Prosessi, hyödyt ja riskien arviointi  
tiivistetysti

9.11.2022

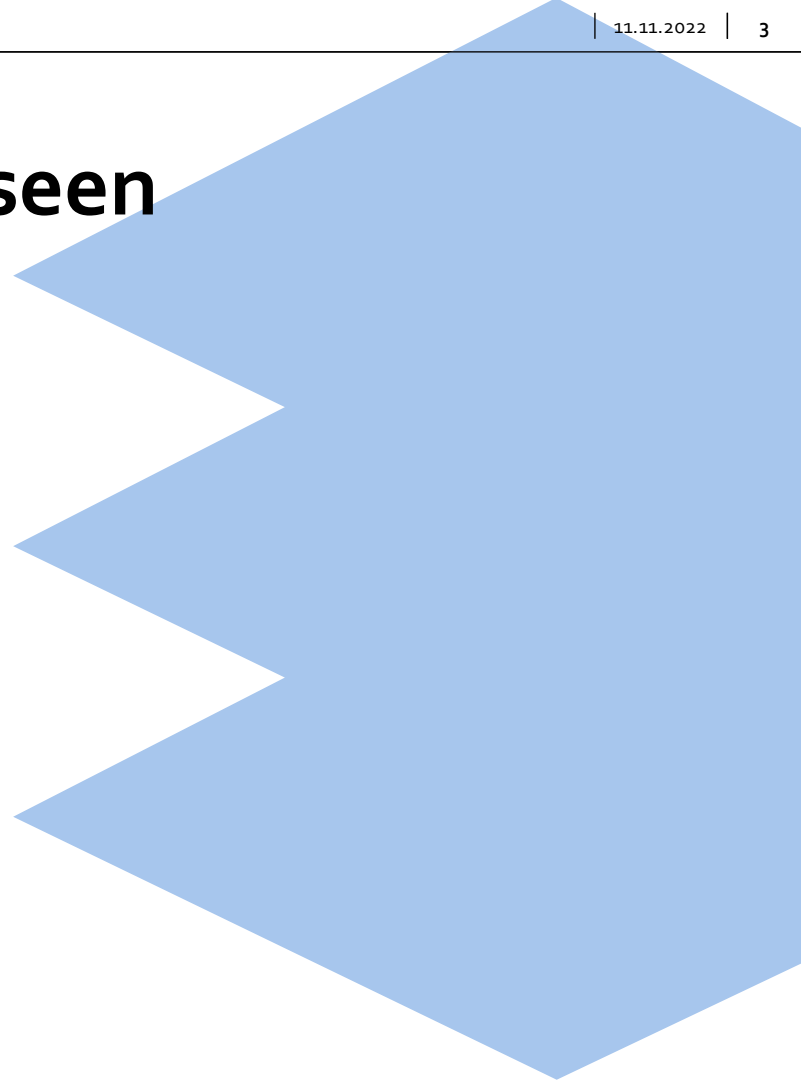


# Prosessissa keskeisenä tehtävänä oli...

- sovittaa yhteen kaupunkiseudun merkittävän yhdyskuntarakenteen kehittämisen periaatteet ja tavoitteet niin, että löydetään **yhteinen näkemys** yhdyskuntarakenteen **pitkän tähtäimen päälinjoista**
- **sovittaa yhteen** kaupunkiseutus suunnitelman ja liikennejärjestelmäsuunnitelman **laadintaprosessit**
- päivittää seudun rakennemalli LOIKKA siten, että **pureudutaan** aiempaa rakennemallityötä **syvemmin** seuraaviin teemoihin:
  - kaupunkiseudun **yhdyskuntarakenteen kehittämisen** periaatteet
  - kaupunkiseudun **liikennejärjestelmän ja maankäytön yhteensovittamisen** periaatteet
  - kaupunkiseudun **viherrakenne ja sen kehittämisen** periaatteet.
- Lisäksi tavoitteena oli, että kaupunkiseutus suunnitelman avulla voidaan **edistää alueen vetovoimaisuutta** hyödyntäen olemassa olevia kehityspotentiaaleja.

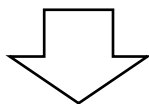
# Liittyminen MAL-sopimukseen

- Myöhemmin, kun MAL-sopimuksen sisältö kirkastui, kaupunkiseutusuunnitelmassa voitiin huomioida myös MAL-sopimuksen mukaiset tavoitekirjaukset. MAL-sopimuksen toimenpiteenä kaupunkiseutusuunnitelman laatiminen liittyy tavoitekohtaan **”Kestävän ja vähähiilisen yhdyskuntarakenteen suunnittelu”**.



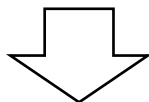
# MAL-sopimuksessa kaupunkiseutu sitoutuu mm. seuraaviin tavoitekirjauksiin...

Uusi asemakaavoitus toteutetaan siten, että 80 % asumisen kerrosalasta ohjataan keskuksiin, joukkoliikennevyöhykkeille tai vahvan joukkoliikenneverkon palvelualueelle. Eheällä ja tiiviillä maankäytöllä tuetaan kävelyn, pyöräilyn ja joukkoliikenteen edellytyksiä.



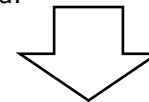
Siksi KSS:ssa on määritelty keskusverkko ja keskusten kasvuluvut. Siksi kasvu on ohjattu keskuksiin ja keskusten lähivyöhykkeille, joukkoliikennevyöhykkeille ja vahvan joukkoliikenneverkon palvelualueelle eli runkolinjojen vaikutusalueelle ja asemien ympäristöön. Myös seutulinjat nousivat tarkasteluun tältä pohjalta. Kasvuluvut on esitetty taulukossa ja liitekartalla, joiden avulla voidaan todentaa, että lähtökohtaisesti yli 80% kaupunkiseudun kasvusta sijoittuu KSS:ssa ko. MAL-sopimuksen tarkoittamille alueille. Tarkemmalla suunnittelutasolla KSS:n vyöhyketarkastelut toki tarkentuvat.

Tiivis ja toimiva kaupunkirakenne vähentää henkilöautoriippuvuutta ja liikkumistarvetta. Kävelyn ja pyöräilyn olosuhteita parannetaan erityisesti kaupunkiseudun taajamissa.



Siksi KSS:ssa on keskitytty keskuksiin ja niiden lähialueille eli MAL-sopimuksen mukaisesti kaupunkiseudun taajamiin. Henkilöautoriippuvuuden vähentämiseksi KSS:ssa on esitetty joukkoliikenteen periaateratkaisu (runkolinjat, seutulinjat, taajamajunaliikenne).

Seudun kunnat selvittävät kaupunkiseutusunnitelmassa, miten maankäytön suunnittelulla voidaan tukea lähiraideliikenteen kehittämisen edellytyksiä.



Prosessin aikana on huomioitu taajamajunaliikenteen kehittämedellytykset. Suunnittelun lähtökohtana oli DUO-raiotieselvitys, jota suunnittelutyön aikana jalostettiin niin, että KSS-suunnitelmaratkaisuun voitaisiin kaupunkiseutasolla sitoutua. Linjaratkaisuehdotusta ja luonnoksen suunnitteluperiaatteita hiottiin tältä osin pitkään. Eräänä linjauksena oli, että Vuorela/Toivalan kehittäminen ei perustu taajamajunaan. Suonenjoki ja Lapinlahti puolestaan toivat prosessissa esille nykyisen junaliikenteen kehittämistarpeet (paremmat yhteydet Kuopioon).

# KSS:n keskeisin sisältö on siis...:

- miten MAL-kirjaukset ovat vaikuttaneet KSS-työn sisältöön ja painopisteisiin
- KSS-työssä on siis keskitytty tarjouspyynnön tehtävänantoon ja MAL-sopimuksen em. tavoitekirjauksiin.



# Hyödyt

maankäytön ja liikenteen yhteissuunnittelusta /  
aiempaan rakennemalli LOIKKAan nähden /  
kaupunkiseudun yhteistyölle ja yhteisten asioiden tunnistamiselle /  
suhteessa maakuntakaavaan /  
kaupunkiseudun yhteisen tietopohjan kasvattamiseksi

# MAL-sopimuksen kannalta KSS:n merkittävimmät hyödyt ovat, että...

- kaupunkiseutusunnitelma on saatu aikaiseksi=> on saatu toteutettua sopimuksen 1. (ja ehkä seutuna merkittävin/työläin(?)) toimenpide
- yhdessä sovitut seudulliset suunnitteluperiaatteet on **dokumentoitu**
- KSS:n periaatteilla **edistetään** kestäväää ja vähähiilistä yhdyskuntarakennetta ja liikennejärjestelmää **MAL-tavoitteiden** mukaisesti

# Hyödyt maankäytön ja liikenteen yhteissuunnittelusta

- Maankäytön ja liikenteen yhteissuunnittelua on tehty systemaattisesti läpi KSS-prosessin, mikä on MAL-sopimuksen tavoitekirjaukset huomioiden merkittävää. KSS on eri vaiheineen dokumentoitu, joten prosessi voidaan myös todentaa.
- Maankäytön ja liikenteen yhteissuunnittelua on tehty kaikissa prosessin vaiheissa: tavoite-, skenaario-, linjaratkaisu-, luonnos- ja ehdotusvaiheessa. Mm. kaupunkiseudun kolmen skenaarion vaikutukset tutkittiin liikennemallilla. Näin saatiin esiin skenaarioiden eroja ja johtopäätöksiä, jotka tukivat päätöksentekoa. Skenaarioiden vaikutuksia arvioitiin myös laajemmin tavoitteista muodostettujen arviointikriteereiden avulla.
- Skenaarioiden 1, 2 ja 3 ominaisuuksista muodostettiin linjaratkaisuvaiheessa LJS-työn kanssa parhaiten tavoitteisiin vastaava yhdistelmä. Ts. muodostettiin jatkotyötä varten ”maankäytön ja liikenteen yhteiset suuntaviivat kestäväälle kaupunkikehitykselle sekä seudullisen kilpailukyvyn ja elinvoiman lisäämiselle”



# Hyödyt maankäytön ja liikenteen yhteissuunnittelusta

## Mitä LJS-työhön lopulta KSS:sta välittyi?

-> kaupunkiseutusuunnitelman hyväksyttävyyttä tukee seikat, jotka voidaan nähdä sen hyötyinä liikennejärjestelmätyölle -> NÄMÄ kannattaa tuoda esille myös kuntapäätöksenteossa!

- Voitiin luopua "kehityskäytävistä"; perustellusti esitetään panosten painotuksia olemassa oleviin taajamiin ja vaikutetaan myös merkittävästi joukkoliikenteen ym. liikennepalveluiden suunnitteluun.
- MAL-seudun päättäjävurorvaikutukseen löydettiin paljon uusia reittejä
- Jatkossa yhteistyö maankäytön suunnittelun kanssa on aiempaa systemaattisempaa (yhteinen seuranta)
- Paljon kokemusasiantuntemusta erittäin laajan asiakokonaisuuden seudullisen yhteissuunnittelun haasteista 😊 – valtakunnallisestikin uraauurtava työ ja toimintatapa!

# Hyödyt aiempaan rakennemalli LOIKKAan nähden

## ajankohtaisuus

- kaupunkiseutusuunnitelma **kattaa nyt koko toiminnallisen kaupunkiseudun alueen** (myös Lapinlahti ja Juankoski mukana)
- suunnittelutarkkuus ja **esitystapa** on LOIKKAa **yksityiskohtaisempi**
- suunnitteluaineisto on **ajantasainen, paikkatietopohjainen ja hyödynnettävissä jatkosuunnitteluun**
- suunnitteluaineistossa on **huomioitu nyt MAL-sopimuksen** tavoitteet

## Mitä LOIKAssa lopulta haluttiin päivittää?

- Aluerajaus
- Sitoutuminen
- Sisältö
- Suunnitelman muoto
  
- Tätä voisi avata lisää hyötyjen näkökulmasta (itse kukin kunta?).

# Hyödyt kaupunkiseudun yhteistyölle ja yhteisten asioiden tunnistamiselle

- KSS-prosessissa käyty keskustelu ja strategiset linjaukset on viety kartalliseen muotoon, mikä tuo konkretiaa seudun tahdonilmaisuun
- Kyseessä on suunnitelma (ei selvitys), mikä on vaatinut yhteensovittamista kaikissa prosessin vaiheissa
- Suunnitelman laatimisen yhteydessä on kirkastunut muun ohella myös se, minkä asioiden halutaan olevan kuntien omissa käsissä (paikallisella tasolla) ja mitkä ovat yhteisiä seudullisia kysymyksiä.
- Kuntien yleiskaavoituksessa seudullisesti merkittävät asiat tulevat KSS:n välityksellä erityisellä painoarvolla huomioiduiksi KSS:n linjausten ja seudulla käytävien jatkokeskustelujen mukaan.

# Hyödyt suhteessa maakuntakaavaan

- Lisäarvon tuottaminen suhteessa maakuntakaavaan on ollut haastavaa johtuen siitä, että molemmissa suunnitelmissa ratkotaan samaan aikaan samoja asioita.
- Lisäksi maakuntakaava- ja KSS-prosessit ovat resursseiltaan ja kestoiltaan hyvin erilaiset. Monestihan rakennemalleja ja kaupunkiseutusuunnitelman kaltaisia suunnitelmia tehdään a) maakuntakaavaa pohjustamaan (KSS huomioitaisiin ja saisi soveltuvien osien oikeusvaikutuksensa maakuntakaavassa) tai b) maakuntakaavan laatimisen jälkeen tarkentamaan niitä kysymyksiä, joita ei ratkottu maakuntakaavan puitteissa.
- Nyt maakuntakaavan ja KSS:n keskinäinen työnjako on ollut hieman epäselvä. Esim. kaupunkiseutusuunnitelman skenaariot ja maakuntakaavan luonnosvaihtoehdot olivat samaan aikaan suunnittelupöydällä ja lausujille jäi ratkottavaksi esim. se, miten eri suunnitelmien vaihtoehdot korreloivat keskenään vai korreloivatko ollenkaan.
  - > Lopputuloksena KSS:ssa löydettiin kuitenkin asioita, joita tutkittiin vähän eri näkökulmasta kuin maakuntakaavassa (esim. keskuksiin pohjautuva, mitoittava tarkastelu; skenaarioiden liikennemallitarkastelut; ensisijaiset kasvualueet; viherverkko; vetovoimakohteet).

# Hyödyt suhteessa maakuntakaavaan

Kaupunkiseutus suunnitelman hyväksyttävyyttä tukisi, jos voidaan nähdä siinä jotain positiivista myös maakuntakaavatyölle. Mitä olisi pitänyt tehdä toisin? (luonnosvaiheessa saatiin sieltä kriittinen lausunto)

- kaupunkiseutus suunnitelman laatiminen olisi ollut helpompaa, jos maakuntakaava olisi ollut valmis. Ts. verrokkikaava ei olisi ollut ”liikkuva maali”, eikä toisaalta voimassa olevan maakuntakaavan tapaan linjauksiltaan vanhentunut.
- Odotukset kaupunkiseutus suunnitelmaa kohtaan olivat korkealla; yleiskaavojen ja maakuntakaavan välimaastoon uusi suunnittelutaso, joka ratkaisisi kaupunkiseudullisia suunnittelukysymyksiä (Kuopion ja Siilinjärven rajaseudun suunnittelu sekä seudullisesti riittävä yritysalueiden varmistaminen vuoteen 2030+ mennessä).
- Pitkän ja lyhyen aikavälin tavoitteet sekoittuvat maakuntakaavan näkökulmasta edelleen kaupunkiseutus suunnitelmassa.
- Suunniteltavan kaupunkiseudun kuntien moninaisuus – kasvavasta maakuntakeskuksesta taantuviin pieniin kuntiin – ja tapa käsitellä niiden suunnittelutarpeita painoarvoltaan tasapuolisesti vei tavattoman paljon suunnitteluresurssia ja keskeiset seudulliset linjaukset jäivät osin ratkaisematta.
- Viherverkko nähdään kaupunkiseutus suunnitelman yhtenä erityisenä onnistumisen paikkana. Se on aidosti uusi elementti ja sillä on iso merkitys, kun se kaupunkiseudulle on nyt saatu osoitettua. Toivottavasti seudullinen viherverkosto halutaan myös tarkentavassa suunnittelussa ottaa huomioon.

# Hyödyt kaupunkiseudun yhteisen tietopohjan kasvattamiseksi

- KSS ei perustu valmiiseen tietoaaineistoon, vaan tietoa on jalostettu eri lähteistä ja tuotettu tässä prosessissa.
- Tieto on paikkatietomuotoista ja sitä voidaan paikkatieto-ohjelmassa luokitella, yhdistellä ja esittää eri tavoin. Tietoa voidaan yhdistää kaupunkien omiin aineistoihin ja nostaa sitä kautta uusia näkökulmia esiin.

# Muita huomioita:

- KSS:n tuottamaa **lisäarvoa yksittäiselle kunnalle ei pitäisi mitata**, vaan sitä onko suunnitelmassa pystytty avaamaan kaupunkiseudun yhteisiä asioita sillä tavoin kuin ne on prosessin aikana nostettu esille.  
-> Onko **valtion suuntaan ja kuntien kesken keskustelu** tästä eteenpäin **jäsennöidympää** suunnitelman keskeisen sisällön osalta?
  - -> "selustaa suunnittelijoille, leveitä hartijoita tueksi"
- Tunnistettiinko KSS-prosessissa sellaisia jatkokehityssaihtioita, joita ei ehkä ilman KSS-prosessia olisi tunnistettu? (*nämä saa itse kukin nostaa esille omina huomioinaan*)

# Muita huomioita:

- Maakuntakaava ja LJS ovat suunnittelutapoina paljon tutumpia kuin kaupunkiseutusunnitelma. Kaupunkiseutusunnitelman laatimisessa on vapauksia, mutta kaikilla on erilaiset odotukset siitä, miltä lopputuloksen tulisi näyttää. KSS muodostuu **ei-määrämuotoisena suunnitelmana** prosessissa käydyn keskustelun kaltaiseksi ja keskittyy niihin asioihin, joita prosessin yhteydessä on käsitelty. **Halutaanko tuloksilta enemmän selkeyttä ja kansantajuutta kuin tässä vaiheessa on enää mahdollista saada?**
- Mielestäni tuloksia kuitenkin saatiin, jos ne vaan halutaan nähdä. Keskustelua käytiin ja linjauksia määriteltiin juuri MAL-tavoitteiden mukaisista asioista. **Voidaanko KSS nähdä tarpeellisena askeleena ja alustana kohti seuraavia suunnitteluvaiheita?**



# Riskit

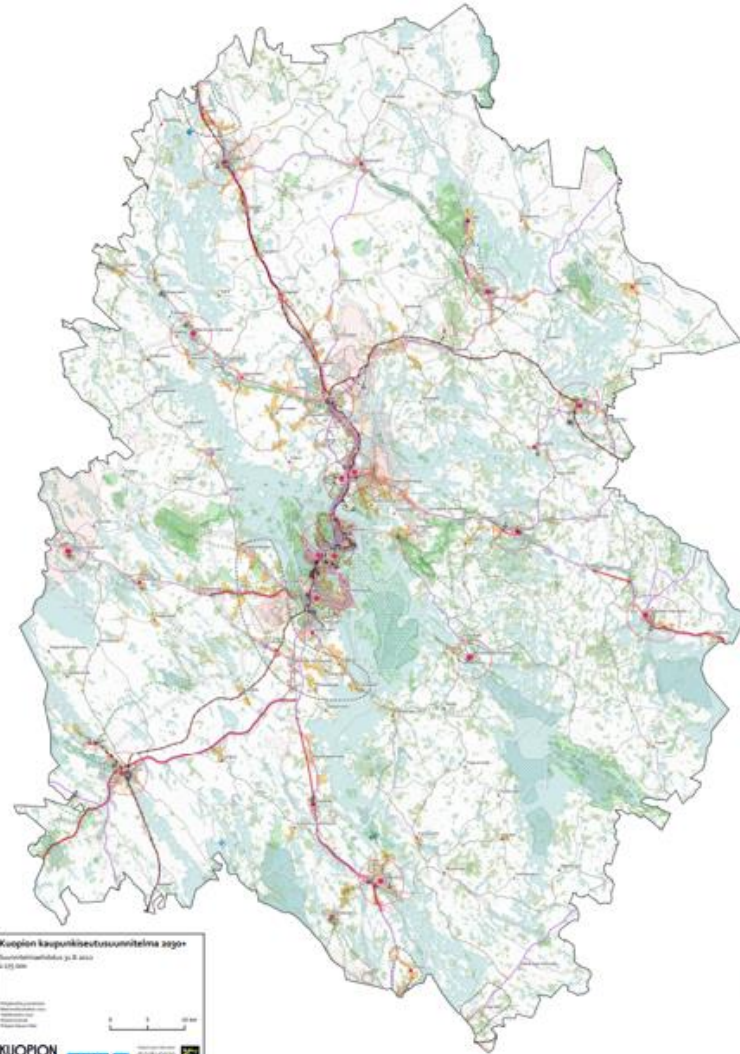
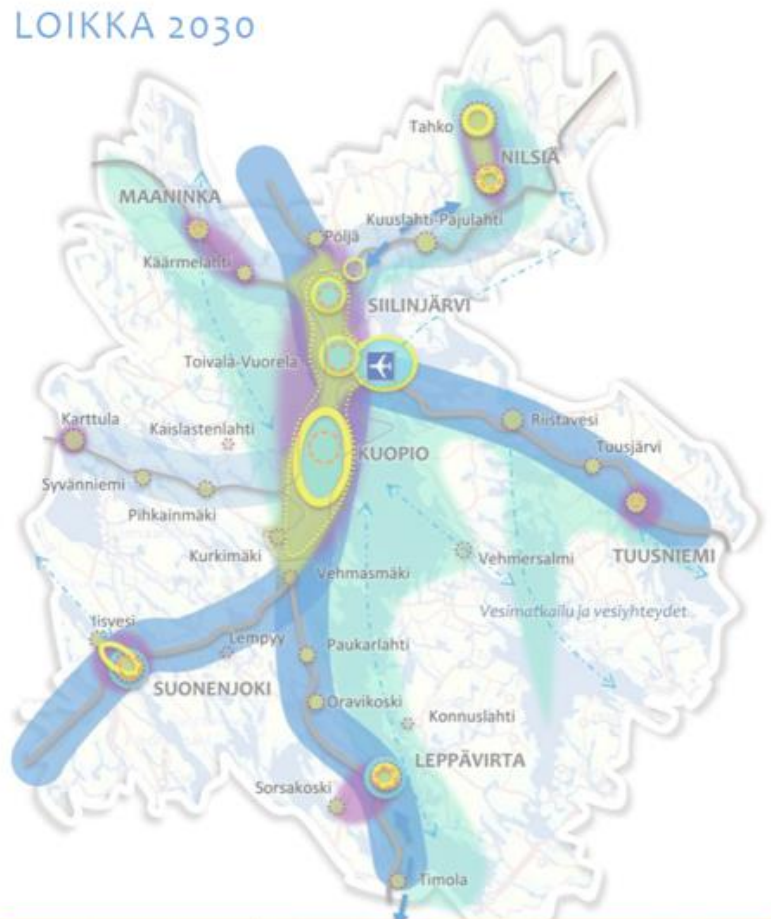
Sitoutumattomuus – jatkotöille ei osoiteta resursseja , jatkotyöt jäävät toteutumatta

Sooloilu – yhteisestä linjasta poiketaan

Unohtuminen - jatkotöille ei osoiteta resursseja, muodostettua aineistoa ei hyödynnetä

Yhteistyö valtion kanssa hankaloituu/ kariutuu – edunvalvonta puuttuu, MAL-sopimus puretaan ”kyvyttömänä”

# LOIKKA 2030



Kuopion kaupunkiseutusuunnitelma 2030  
 Suunnitelma-alueen ja R-alue  
 sijainti

0 1 2 km

KUOPION KAUPUNKISEUTU RAMBÖLL Kuopion kaupungin tekninen osasto

Ekologinen - EHEÄ - TIIVIS - TOIMIVA - TALOUDELLINEN

# Hissipuhe - A4

HISSIPUHE (AMX 1X A4)

MAL- sopimuksen kirjaukset ovat vaikuttaneet KSS-työn sisältöön ja painopisteisiin.

On sovittu yhteen kaupunkiseudun merkittävän yhdyskuntarakenteen kehittämisen periaatteet ja tavoitteet niin, että löydetään **yhteinen näkemys** yhdyskuntarakenteen **pitkän tähtäimen päälinjoista: taajamat, joukkoliikenne, kaupunkirakenteen tiivistäminen, viherrakenne.**

**On sovittu yhteen** kaupunkiseutusuunnitelman ja liikennejärjestelmäsuunnitelman **laadintaprosessit.**

Molemmissa suunnitelmissa näkökulma on, etteivät kuntarajat aseta esteitä suunnittelulle: seudun toiminnallisessa kehittämisessä (sovituisissa asioissa) hypätään seututasolta kuntahallintotason toiminnallisille tasoille (seudun osa, erikokoiset taajamat, erilaiset keskittymät).

Suunnittelussa päivitettiin seudun rakennemalli LOIKKA siten, että **pureuduttiin** aiempaa rakennemallityötä **syvemmin** seuraaviin teemoihin: kaupunkiseudun **yhdyskuntarakenteen kehittämisen** periaatteet, kaupunkiseudun **liikennejärjestelmän ja maankäytön yhteensovittamisen** periaatteet ja kaupunkiseudun **viherrakenteen ja sen kehittämisen** periaatteet.

Kaupunkiseutusuunnitelman avulla voidaan **edistää alueen vetovoimaisuutta** hyödyntäen olemassa olevia kehityspotentiaaleja.

Suunnittelutyössä tuotettua paikkatietoa voidaan yhdistää kaupunkien omiin aineistoihin ja nostaa sitä kautta uusia näkökulmia esiin.

Suunnitelmien seuranta on organisoitu.

**KUOPIO**

**Kiitos!**

etunimi.sukunimi(at)kuopio.fi  
www.kuopio.fi

