

Puhkes



TUUSNIEMEN KUNTA

Keskitie 22, 71200 TUUSNIEMI
Puh. (017) 689 041
Fax. (017) 661 620
E-mail: etunimi.sukunimi@tuusniemi.fi

ARVOISA VASTAANOTTAJA

Tuusniemen kunnanvaltuusto hyväksyi Kosula-Suvas rantaosayleiskaavan 1.6.2004.

Päätöksestä tehtiin kuusi valitusta Kuopion hallinto-oikeuteen ja yksi valitus edelleen KHO:een.

KHO on päätöksellään 31.8.2007 (Dro 2111/1/06) hylännyt em. valituksen.

Koska Kosula-Suvas rantaosayleiskaava on näin saanut lainvoiman, lähetämme sen MRA:n 95 §:n mukaisesti tiedoksenne.

Tuusniemi 19.10.2007

Martti Kähkönen

**Martti Kähkönen
hallintojohtaja**

TUUSNIEMEN KUNTA

KOSULA-SUVAS RANTAOSAYLEISKAAVA

khall 25.5.2004

kvalt 1.6.2004 § 11



Suvaveden Talassaari

Likolampi

26.5.2004



SUUNNITTELUKESKUS OY

Kuopionlahdenkatu 2 A, 70100 KUOPIO
Puhelin (017) 265 8600, Telefax (017) 256 8658
www.suunnittelukeskus.fi

Sisällysluettelo:

1. PERUSTIEDOT	4
1.1 SUUNNITTELUALUE	4
1.2 SUUNNITTELUTILANNE	5
<i>Valtakunnalliset alueidenkäyttötavoitteet</i>	5
<i>Maakuntakaava (Seutukaava)</i>	6
<i>Yleiskaava</i>	7
<i>Ranta-asemakaavat</i>	7
<i>Rakennusjärjestys</i>	7
2. NYKYINEN MAANKÄYTTÖ	8
2.1 ASUTUS JA VAPAA-AJANRAKENTAMINEN	8
2.2 MAANOMISTUS	8
2.3 ELINKEINOT	8
2.4 TIE- JA VESILIIKENNE	8
2.5 SUOJELU	9
3. LUONNONYMPÄRISTÖ	10
3.1 YLEISTÄ	10
<i>Suvasvesi</i>	10
<i>Juojärvi</i>	10
<i>Muut järvet ja lammet</i>	10
<i>Metsät ja suot</i>	11
3.2 VALTAKUNNALLISESTI ARVOKKAAT KOHTEET	12
3.3 SEUTUKAAVAN SUOJELUALUEVARAUKSET	12
3.4 ARVOKKAAT PIENVEDET JA POHJAVEDET	13
3.5 ARVOKKAAT KALLIO- JA HARJUALUEET	13
3.6 MAHDOLLISET LUONNONSUOJELU- JA METSÄLAIN MUKAISET KOHTEET	13
3.7 MUUT LUONNONSUOJELULLISESTI ARVOKKAAT RANTA-ALUEET	14
3.8 MAISEMANSUOJELUN KANNALTA MERKITTÄVÄT ALUEET	15
4. KULTTUURIHISTORIAN KANNALTA MERKITTÄVÄT KOHTEET	16
4.1 ESIHISTORIALLISET KOHTEET	16
4.2 KULTTUURIHISTORIALLISESTI MERKITTÄVÄT KOHTEET	16
4.3 KULTTUURI- JA PERINNEMAISEMA	19
<i>Kulttuurimaisema-alueet</i>	19
<i>Perinnemaisemakohteet</i>	20
5. TAVOITTEET	21
5.1 YLEISTAVOITTEET JA SUUNNITTELU PERIAATTEET	21
5.2 PAIKALLISET TAVOITTEET	22
5.3 VIRKISTYSKÄYTTÖ	22
5.4 ELINKEINOT, PALVELUT	22
5.5 LIIKENNE JA INFRASTRUKTUURI	22
5.6 RAKENTAMINEN	23
6. MITOITUSPERUSTEET	24
6.1 MITOITUSNORMIT	24
6.2 RAKENNUSOIKEUDEN LASKENTAPERIAATTEET	24
6.3 KAAVA-ALUEEN MITOITUSVYÖHYKKEET	26
<i>Yleistä</i>	26
<i>Mitoitusvyöhykkeet</i>	26
6.4 ARVOKKAIDEN LUONTOKOHTEIDEN JA KULTTUURIHISTORIALLISTEN KOHTEIDEN HUOMIOIMINEN	28

7. RANTAOSAYLEISKAAVA JA SEN PERUSTELUT	29
7.1 YLEISTÄ	29
7.2 ALUEVARAUSTEN PÄÄPERUSTELUT	30
7.2.1 Asuin- ja vapaa-ajanrakentaminen	30
7.2.2 Matkailu, virkistys ja vapaa-aika	32
7.2.3 Luonnon- ja kulttuuriympäristön suojelu	34
7.2.4 Tie- ja tietoliikenne	39
7.2.5 Maa- ja metsätalousvaltaiset alueet	39
8 TOTEUTTAMINEN	41
8.1 OSAYLEISKAAVAN OIKEUSVAIKUTUKSET	41
8.2 RAKENNUSLUPAKÄSITTELY OSAYLEISKAAVA-ALUEELLA	42
8.3 OHJEET RANTARAKENNUSPAIKKOJEN JÄTEVESIEN KÄSITTELYLLE JA JÄTEHUOLLON JÄRJESTÄMISELLE	43
9. VAIKUTUSTEN ARVIOINTI	44
9.1 YLEISTÄ	44
9.2 VAIKUTUKSEN LUONTOON	44
9.2.1 Vaikutukset maa- ja kallioperään	44
9.2.2 Vaikutukset pinta- ja pohjaveteen	45
9.2.3 Vaikutukset ilmaan ja ilmastoon	45
9.2.4 Vaikutukset kasvillisuuteen ja eläimistöön	45
9.2.5 Vaikutukset maisemaan	46
9.3. VAIKUTUKSET RAKENNETTUUN YMPÄRISTÖÖN	46
9.3.1 Vaikutukset nykyiseen yhdyskuntarakenteeseen	46
9.3.2 Vaikutukset rakennuskantaan ja kulttuuriperintöön	47
9.4 VAIKUTUKSET SOSIAALISEEN YMPÄRISTÖÖN	47
9.4.1 Vaikutukset viihtyvyyteen	47
9.4.2 Taloudelliset vaikutukset	47
10. SUUNNITTELUVAIHEET	49

TUUSNIEMEN KUNTA KOSULA-SUVAS RANTAOSAYLEISKAAVA

Nyt käsillä oleva asiakirja käsittää Tuusniemen kunnan käynnistämän rantaosayleiskaavan kaavaselostuksen.

Oikeusvaikutteinen osayleiskaava on tarkoitus laatia Juojärven ja Suvasveden väliselle alueelle Tuusniemen eteläosaan Yleiskaava rajoittuu lännessä, etelässä ja idässä kunnan rajaan ja pohjoisessa Kojanlahden paikallistiehen. Suvasveden Tuusniemen puoleiset rannat kuuluvat kokonaisuudessaan kaava-alueeseen. Juojärven osalta kaava-alueeseen kuuluvat tilat kunnan etelä rajalta aina Kojanniemen Paskolahteen saakka.

Pienvesistä kaava-alueeseen kuuluvat seuraavat järvet ja lammet: Ahveninen, Airaksenlampi, Aitolampi, Ala-Soitimenlampi, Einarinlampi, Hanhilampi, Heinäjärvi, Hoikanlampi, Matolampi, Honkalammit, Honkalampi, Huoripoika, Huhuhtjärvi, Iso-Matolampi, Iso-Miena, Jysinlampi, Kaatio, Kaitura, Kalelto-manlampi, Kalhulampi, Karklampi, Kivijärvi, Kivijärvi (Viinamäen), Koira-järvi, Kolmisoppi, Korajärvi, Köyhänlampi, Lahnanen, Levänen, Likolampi, Loislammit, Matolampi, Mustanlampi, Paakkinen, Pesäjärvi, Petras, Petrolampi, Petäislampi, Pieni Joutenjärvi, Pieni Ukkojärvi, Pitkänlampi, Päijänne, Raatteinen, Ruunalampi, Rääpysjärvi, Saitanlampi, Savenkaita, Sulkava, Suuri Honkajärvi, Suuri Joutenjärvi, Suuri Ukkojärvi, Suurusjärvi, Syväjärvi, Syväjärvi (Kojanlahden), Särkinen, Vasaralampi, Vehkanen, Vuorinen, Vuorinen (Suurusjärven) sekä Ylä- ja Ala-Soitimenlampi.

Rantaviivaa alueella on n. 160 km, josta Suvasveden rantaa n. 27 km ja Juojärven rantaa n. 26 km.

Suunnittelutyöstä Suunnittelukeskus Oy:ssä ovat vastaavat maankäytön suunnittelun osalta diplomi-insinööri Timo Leskinen ja maanmittausinsinööri (amk) Janne Nulpponen sekä luonto- ja maisemaselvityksen osalta biologi FM Minna Eskelinen. Rakennusinventoinnin täydennyksestä vastasi arkkitehti Virve Wright.

1. PERUSTIEDOT

1.1 Suunnittelualue

Suunnittelualue käsittää Juojärven ja Suvasveden välisen alueen Tuusniemen eteläosassa. Alue rajoittuu lännessä, etelässä ja idässä kunnan rajaan ja pohjoisessa Kojanlahden paikallistiehen. Suvasveden Tuusniemen puoleiset rannat kuuluvat kokonaisuudessaan kaava-alueeseen. Juojärven osalta kaava-alueeseen kuuluvat tilat kunnan etelä rajalta aina Kojanniemen Paskolahteen saakka. Juojärven ja Suvasveden lisäksi kaavassa käsitellään alueella sijaitsevan n. 60 pienemmän lammen ja järven rantojen maankäyttöä.

Suvasveden ja Juojärven rantojen lisäksi suunnittelualueella on 62 pienempää vesialuetta. Nämä järvet ja lammet jakautuvat pinta-alansa suhteen seuraavasti:

koko (ha)	määrä
yli 40 ha	3
40-20 ha	10
20-3 ha	37
3-1 ha	10
alle 1 ha	2

Pienten vesialueiden pinta-alatiedot on esitetty oheisessa taulukossa:

JÄRVEN/LAMMEN NIMI	PINTA-ALA	JÄRVEN/LAMMEN NIMI	PINTA-ALA	JÄRVEN/LAMMEN NIMI	PINTA-ALA
KIVIJÄRVI	94,3	KOTAJÄRVI	9,3	PIENI JOUTENJÄRVI	3,8
RÄÄPYSJÄRVI	78,9	MUSTANLAMPI	9,0	PESÄJÄRVI	3,7
HONKALAMPI	44,0	ISO MATOLAMPI	8,9	YLÄ-SOITINLAMPI	3,6
PETRAS	37,3	RAATTEINEN	8,7	LAHNANEN	3,5
SAVENKAITA	31,8	AITOLAMPI	8,2	LOISLAMPI	3,2
PAAKKINEN	28,5	SYVÄJÄRVI	8,2	PIENI-MIENA	3,1
SUURI JOUTENJÄRVI	27,9	SUURI HONKAJÄRVI	8,0	ALA-SOITINLAMPI	3,0
HUUHTJÄRVI	26,2	VEHKANEN	7,5	AHVENINEN	3,0
ISO-MIENA	25,5	HANHILAMPI	7,2	HEINÄJÄRVI	2,8
SYVÄJÄRVI	24,2	KALETTOMANLAMPI	6,8	AHVENLAMPI	2,7
SUURI UKKOJÄRVI	23,3	JYSINLAMPI	6,7	VUORINEN	2,1
SAITANLAMPI	22,6	PIENI UKKOJÄRVI	6,6	HUORIPOIKA	2,0
SUURUSJÄRVI	22,4	PETROLAMPI	5,9	KARLAMPI	1,8
PETÄISLAMPI	17,5	PITKÄNLAMPI	5,6	KAATRO	1,6
HOIKANLAMPI	17,1	RUUNALAMPI	5,5	MATOLAMPI	1,6
RAATTEINEN	15,5	KAIHULAMPI	5,3	VASARALAMPI	1,4
SÄRKINEN	15,4	SULKAVA	5,2	KÖYHÄNLAMPI	1,3
KOIRAJÄRVI	15,3	PÄIJÄNNE	4,9	LIKOLAMPI	1,1
KAITURA	12,0	KIVIJÄRVI	4,5	NIEMINEN	1,0
EINARINLAMPI	10,9	AIRAKESENLAMPI	4,3	PIENI PETRANEN	1,0
KOLMISOPPI	10,0	HONKALAMPI	3,9		

Suunnittelualueen rantaviivatiedot ilmenevät oheisesta taulukosta:

	Rantaviivaa (km)
SUVASVESI	27
JUOJÄRVI	26
MUUT VESIALUEET	107
YHTEENSÄ	160

Alueen sijainti ja rajaus on merkitty oheiseen karttaan.



Suunnittelualueen sijaintikartta.

1.2 Suunnittelutilanne

Valtakunnalliset alueidenkäyttötavoitteet

Valtakunnallisten alueidenkäyttötavoitteiden tarkoituksena on edistää hyvän elinympäristön ja kestävä kehityksen toteutumista alueiden käyttöä koskevassa päätöksenteossa. MRL:n 24§ velvoittaa: ”Maakunnan suunnittelussa ja

muussa alueiden käytön suunnittelussa on huolehdittava valtakunnallisten alueidenkäyttötavoitteiden huomioon ottamisesta siten, että edistetään niiden toteuttamista.” Tavoitteet ovat luonteeltaan yleisiä ja ne on ryhmitelty kuuteen asiakokonaisuuteen (Valtioneuvosto 30.11.2000), joista neljä koskee tätä yleiskaava-aluetta:

- Toimiva aluerakenne
- Eheytyvä yhdyskuntarakenne ja elinympäristön laatu
- Kulttuuri- ja luonnonperintö, virkistyskäyttö ja luonnonvarat
- Toimivat yhteysverkot ja energiahuolto

Maakuntakaava (Seutukaava)

Koillis-Savon seutukaava, joka on vahvistettu ympäristöministeriössä 21.12.1995, koskee koko suunnittelualuetta. Seutukaavassa suunnittelualueelle osoitetut aluevaraukset ovat:

- AT 053 Kosulan Kyläalue
- LV 903 Kojanlahti, koti- ja vierassatama, lastinkäsittelypaikka
 - *Suunnittelusuositus: Alueen tarkka paikka määritellään yksityiskohtaisen suunnittelun yhteydessä*
- LV 904 Levälahti, vierassatama matkailukeskuksen läheisyydessä
- MU 281 Suvasvedensaaret, maisemallisesti merkittävä saaristoluonnon alue (alueeseen sisältyy koko Tuusniemen kunnan puoleinen Suvasveden ranta-alue mannerrantoineen Konttiveden rantoja lukuun ottamatta)
 - *Suunnittelumääräys: Rantojensuojeluohjelman alueella tapahtuvan mahdollisen rakentamisen tulee olla haja-asutusluonteista.*
 - *Rakentamismääräys: Loma-asuntopaikat ei saa sijoittaa 25 metriä lähemmäksi rantaviivaa. Alle 2 ha:n saarille on rakentaminen kielletty.*
 - *Suunnittelusuositus: Suvasvedelle olisi laadittava luontoselvitykseen perustuva vahvistettava rantayleiskaava, jossa tarkastellaan kiinteistöittäin rakennusoikeus.*
- SL 542 Joutenjärven suon luonnonsuojelualue
- SL 548 Pönkämäen lehdon luonnonsuojelualue (Syväjärven rannalla)
- 4 Suvasveden rantojensuojeluohjelman alue
- SM 581 Laukansalon kivikautinen asuinpaikka
- SM 583 Multamäen kivikautinen asuinpaikka
- RM 333 Levälahden matkailukeskuksen alue (Hupeli)
- Karvio-Tuusjärvi seututie 542 sekä yhdystiet 16491 Kojanlahti, 16476 Kosula-Kojanlahti, 16490 Levälahti ja 16461 Mustinlahti-Laukansalo
- Juojärven ja Suvasveden vesiliikenneväylät
- alueen läpi kulkeva ulkoilureitti

Yleiskaava

Suunnittelualueella ei ole voimassaolevia vahvistettuja yleiskaavoja. Suvasvedelle on tehty kunnanvaltuuston hyväksymä oikeusvaikutukseton yleiskaava 1980-luvulla.

Suunnittelualue rajautuu Tuusniemen kunnassa Juojärven vahvistettuun rantaosayleiskaavaan ja tekeillä olevaan Juojärvi-Pajuharjun ympäristön osayleiskaavaan. Leppävirralle on vahvistettu Suvasveden rantaosayleiskaava ja Vehmersalmella on vahvistettu Etelä-Suvasveden rantaosayleiskaava. Heinävedellä ja Outokummussa on myös voimassa olevat yleiskaavat.

Ranta-asemakaavat

Suunnittelualueella on 1 vahvistettu rantakaava (nyk. ranta-asemakaava). Kaava on tehty Suvasveden Huuhkon saareen.

Rakennusjärjestys

Tuusniemen kunnan rakennusjärjestys on hyväksytty kunnanvaltuustossa 26.4.2000. Rakennusjärjestyksessä on mm. seuraavia osayleiskaava-alueen rantojen rakentamista koskevia määräyksiä:

- Loma-asunnon rakennuspaikka vähintään 3000 m².
- Pysyvän asunnon rakennuspaikka vähintään 5000 m².
- Asuinrakennus/päärakennus vähintään 25 m ja saunarakennus (pohjala enintään 36 m²) vähintään 15 m etäisyydelle rantaviivasta.
- rakennuspaikalle saa rakentaa yhden asunnon ja siihen liittyvät talousrakennukset

2. NYKYINEN MAANKÄYTTÖ

2.1 Asutus ja vapaa-ajanrakentaminen

Alueella sijaitsevat Levälahden, Kosulan, Ranta-Kosulan, Kojanlahden ja Laukansalon kylät. Vakituinen asuminen on keskittynyt ko. kylien läheisyyteen sekä alueen päätieverkon varsiin. Suvasveden ja etenkin Juojärven ranta-alueilla on jo nyt koko alueen kattava rakennuspaikkojen verkko. Suvasveden rannoilta löytyy vain yksi n. 2 km pitkä vielä rakentamaton ranta-alue Nytönniemessä. Tiheintä rantarakentaminen on Kojalahden, Konttiveden ja Levälahden alueilla.

Suvasveden ja Juojärven välisen alueen muilla vesialueilla rantarakentamisen määrä vaihtelee vesialueen rakennettavuuden ja koon mukaan. Yli 40 hehtaarin järvistä vain Heinäveden ja Tuusniemen rajalla sijaitseva syrjäinen Honkalampi on kokonaan rakentamaton. 20-40 hehtaarin vesialueista vain Saitanlammelle ei ole lainkaan rakentamista. 20 hehtaaria pienempien vesialueiden rannoilla valtaosalla on tällä hetkellä vähäistä rakentamista tai ne ovat vielä kokonaan rakentamattomia. Kosulan kylän läheisyydessä sijaitsevilla pienemmilläänkin lammilla ja järvillä on rantarakentamista keskimääräistä enemmän.

2.2 Maanomistus

Kaava-alueen rannat ovat lähes kokonaan yksityisessä omistuksessa. Metsäyhtiöistä Stora Enso Oyj omistaa maita useamman järven ja lammen rannoilta. Valtio on toteuttanut Suvasveden rantojensuojeluohjelmaa hankkimalla omistukseensa Suvaksen saaria.

2.3 Elinkeinot

Alueen palvelut keskittyvät suunnittelualueen keskiosassa sijaitsevaan Kosulan kyläkeskukseen. Alueella toimii myös muutamia matkailuyrittäjiä. Maatilatalouden merkittävimmät alueet sijaitsevat Kojanlahdessa sekä Kosulan kylän ympäristössä.

2.4 Tie- ja vesiliikenne

Aluetta halkovat seuraavat yleiset tie:
- Karvio-Tuusjärvi seututie 542 sekä

- yhdistiet 16491 Kojanlahti, 16476 Kosula-Kojanlahti, 16490 Levälahti ja 16461 Mustinlahti-Laukansalo

Suvasvedellä ja Juojärvellä suunnittelualueella on merkityt vesiliikennereitit.

2.5 Suojelu

Suvasveden Saarista Paimensaari, Pukkisaaret, Tervo, Markkanen ja Hukka-saari kuuluvat Suvaksen rantojensuojeluohjelman alueeseen, joka on mukana myös Natura 2000-verkostossa (kohteen koodi FI0600028). Luonnontilaisuutensa ja laajuutensa vuoksi Suvaksen Natura-alue on maakunnan arvokkaimpia vesiluonnon kokonaisuuksia. Naturaohjelman mukaan alueen maa-alueista perustetaan luonnonsuojelualueita.

Lisäksi suunnittelualueella sijaitsevat Joutenjärven suon luonnonsuojelualue ja Pönkämäen lehdon luonnonsuojelualue Syväjärven rannalla.

3. LUONNONYMPÄRISTÖ

Suunnittelualueelle on tehty erillinen luonto- ja maisemainventointi. Maastotyöt tehtiin kesällä 2001 sekä linnustoseelvitys toukokuussa 2002. Inventoinnin on tehnyt Suunnittelukeskus Oy:n Kuopion aluetoimistosta biologi, FM Minna Eskelinen.

Luonto- ja maisemaselvityksestä on tehty erillinen raportti, jossa on selvitetty yksityiskohtaisesti käytetyt inventointimenetelmät, alueen luonnonolot sekä luonnon- ja maisemansuojelun kannalta arvokkaat kasvit, eläimet ja alueet. Samassa yhteydessä on annettu suosituksia maankäytölle arvokkailla alueilla. Tässä kappaleessa esitellään suunnittelualueen alueen merkittävimmät kasvi- ja eläinhavainnot sekä merkittävimmät luonto- ja maisemakohteet. Numerointi viittaa luonto- ja maisemaselvityksen kohdenumerointiin.

3.1 Yleistä

Suvasvesi

Suvasvesi on karu ja kirkasvetinen järvi. Järvityypiltään se edustaa ruokojärveä. Rannat ovat pääosin karuja ja rantojen kasvillisuusvyöhykkeet pienialaisia. Suvasveden allas on laaja, syvä, pitkä ja sokkeloinen. Järvi koostuu kahdesta suuremmasta osasta, Kukkarinselästä ja Haapaselästä. Keskisyvyys on 10 m, monin paikoin kapeissakin salmissa veden syvyys on 20-30 m. Alueen syvin kohta (43 m) on Honkasaaren pohjoispuolella selvitysalueen ulkopuolella. Veden vaihtuvuus on nopea voimakkaasta virtauksesta johtuen.

Suomen ympäristökeskuksen tekemän vesistöjen käyttökelpoisuusluokituksen mukaan Suvasvesi on laadultaan erinomainen. Järvi on pysynyt lähes luonnontilaisena eikä alueella ole merkittäviä pistekuormittajia.

Juojärvi

Järvityypiltään Juojärvi on tyypillinen ruokojärvi. Juojärven vedenlaatu on hyvä ja vesi on kirkasta. Happitilanne on hyvä läpi vuoden ja ravinnepitoisuudet alhaiset. Suomen ympäristökeskuksen tekemän vesistöjen käyttökelpoisuusluokituksen mukaan Juojärvi on laadultaan erinomainen.

Muut järvet ja lammet

Selvitysalueella on yhteensä 68 järveä ja lampea, joista 11 on pinta-alaltaan alle hehtaarin suuruisia metsä- tai suolampia.

Suomen ympäristökeskuksen tekemässä vesistöjen käyttökelpoisuusluokituksessa on osa alueen järvistä luokiteltu. Laadultaan erinomainen Kivijärvi (110 ha) on alueen suurin järvi. Järvi on karu ja kirkasvetinen, vedenlaatu on erinomainen, ja vesialue on luonnontilainen. Kivijärvessä on lisääntyvä muikkukanta.

Luokkaan hyvä kuuluvat Suurusjärvi (28 ha), Pieni Ukkojärvi, Saitanlampi (21 ha), Iso-Miena (22 ha), Paakkinen (26 ha), Petras (48 ha), Petäislampi (21 ha), Rääpysjärvi, Kaitura (20 ha), Raatteinen (5 ha) ja Kalettomanlampi (9 ha). Järvet ovat karuhkoja ja niiden vesi on lievästi hapanta. Paakkinen on em. järvistä kirkasvetisin. Paakkinen on erityiskalastuskohde, johon TE-keskus on myöntänyt onginta-, pilkintä- ja viehekalastuskiellon.

Käyttökelpoisuudeltaan tyydyttäviä ovat Koirajärvi, Särkinen ja Aitolampi. Ne ovat ojitettujen soiden ympäröimiä ja lähivaluma-alueella on tehty runsaasti hakkuita.

Metsät ja suot

Selvitysalueen metsäkasvillisuuden omaleimainen piirre on kalliometsien runsaus. Kalliometsät vaihettuvat kiviseksi puolukkatyyppin metsäksi, jossa karuimmat laikut ovat kanervatyyppiä. Kallioiden puusto on yleensä matalaa, harvassa kasvavaa männikköä.

Alueella vaihtelevat keskinkertaiset ja karut metsämaat, jotka ovat pääosin harvennus- ja uudistushakkuin käsiteltyjä tasaikäisiä ja -rakenteisia talousmetsiä. Hakkuuaukkoja on runsaasti, taimikoiden ja nuorten metsien osuus metsäpinta-alasta on suuri. Metsät ovat pääosin tuoreita mustikkatyyppin (MT) kuusikankaita, joissa on pienialaisia soistumia rahkasammalpainanteina. Myös kuivahkot puolukkatyyppin (VT) mäntykankaat ovat yleisiä. Harju- ja hiekkamailla sekä kallioalueilla metsät karuuntuvat kanervatyyppin (CT) kuiviksi kankaiksi.

Lehtomaisia kankaita on yleisesti, lehtoja niukasti. Käenkaali-mustikkatyyppin (OMT) lehtomaisia kankaita on paikoin rantametsissä, mutta erityisesti tuoreiden kangasmetsien sisällä pieninä kuvioina. Puusto on kuusivaltaista, seassa kasvaa harvakseltaan koivua ja harmaaleppää.

Lehdot ovat lähinnä lehtipuuvaltaisia sekametsiä, joissa pihlajan, koivun, harmaalepän ja tervalepän lisäksi kasvaa kuusia, raitaa, haapaa ja tuomea. Metsälehmusta kasvaa Pönkämäellä. Metsälehmusta kasvaa Koisevankosken rannalla, jossa on useiden aarien ala lehmusvesakon peitossa. Paikka on kivikkolouhikkoa.

Selvitysalueella on runsaasti soita, jotka ovat syntyneet mäkien välisiin laaksoihin sekä lampien rannoille umpeenkasvun seurauksena. Suot ovat karuja, rämeitä ja nevoja sekä korpia. Suotyypeistä yleisimpiä ovat rämeet. Valtaosa

suoalueista on ojitettu. Luonnontilaisena säilyneitä suoalueita ovat Suurineva, Saitanneva sekä Petrasensuo.

3.2 Valtakunnallisesti arvokkaat kohteet

1. Suvasveden saaristot (FI0600028)

Uhanalaiset ja harvinaiset lajit: selkälökki (VU), kuikka (LsA 21§), saukko (NT)

Suvasveden saaristot on sisällytetty Suomen Natura 2000-verkostoon luontodirektiivin (SCI-alue) ja lintudirektiivin (SPA-alue) perusteella. Kohde sijaitsee Tuusniemen, Vehmersalmen ja Leppävirran kunnan alueilla. Luonnontilaisuutensa ja laajuutensa perusteella se on maakunnan arvokkaimpia vesiluonnon kokonaisuuksia ja linnustoltaan arvokas kohde. Selvitysalueeseen kuuluvat Natura-alueesta Paimensaari, Tervo, Pukkisaaret, Markkanen ja Hukkasaari.

2. Outokummun-Kaavin oligotrofiset järvet (IBA 053, FINIBA 570364)

Uhanalaiset ja harvinaiset lajit: selkälökki (VU), kaakkuri (NT)

Kansainvälisesti tärkeä lintualue (IBA) ja Suomen tärkeä lintualue (FINIBA), joka ulottuu Tuusniemen, Outokummun, Kaavin ja Heinäveden kuntien alueelle. Selvitysalueella sijaitsee alueen eteläisin kohde. Alue on laaja, selkävesien ja pienten oligotrofisten järvien muodostama kokonaisuus Pohjois-Karjalan ja Pohjois-Savon rajaseudulla. Kriteerilajeista alueella esiintyvät selkälökki ja kaakkuri.

3.3 Seutukaavan suojelualuevaraukset

Alueella on kaksi seutukaavan mukaista suojelualueutta, Pönkämäen lehto (SL 45.548) ja Joutenjärven suo (SL 45.542).

Lehto sijaitsee Pönkämäen koillisrinteessä, Syväjärven kaakkoisrannalla. Jyrkkäseinämäisen kalliorinteen alla on kalkkivaikutteinen kallionaluslehto, joka rajoittuu Syväjärven rantaan. Kahden kallioseinämän välissä on syvä rotko, jossa kasvaa nuorta lehmusta. Lehdon puusto on harmaaleppä- ja koivuvaltaista. Pönkämäki ja osin kallioseinämätkin näkyvät komeasti maisemassa. Alueen uhanalaiset ja harvinaiset lajit ovat idänlehväsammal (NT), metsälehmus.

Joutenjärven suo on suurineva. Se on ojittamaton neva. Avointa suoalueutta ympäröivät rämeet.

3.4 Arvokkaat pienvedet ja pohjavedet

Suunnittelualueella sijaitsee Saitanlammen arvokas pienvesi sekä Hottikankaan pohjavesialue. Hottikankaan pohjavesialue on luokiteltu vedenhankintaan soveltuvaksi pohjavesialueeksi (luokka II), jolle ei toistaiseksi ole osoitettavissa käyttöä yhdyskuntien, haja-asutuksen tai muussa vedenhankinnassa. Alueen kokonaispinta-ala on 1,23 km².

3.5 Arvokkaat kallio- ja harjualueet

Suunnittelualueella sijaitsee useita merkittäviä kallioalueita. Alueista arvokain on Pönkämäen valtakunnallisesti arvokas alue, joka on jylhien maisemallisten arvojen lisäksi myös geologisesti ja kasvistollisesti arvokas.

Suunnittelualueen kallio- ja harjukohteet ovat:

6. Airaksenmäki Arvoluokka: paikallisesti arvokas
7. Iso-Pupuli Arvoluokka: Maakunnallisesti arvokas Uhanalaiset ja harvinaiset lajit: loukkohohtosammal (RT)
8. Pönkämäki Arvoluokka: Valtakunnallisesti arvokas Uhanalaiset ja harvinaiset lajit: idänlehväsammal (NT), metsälehmus
9. Kivimäki Arvoluokka: maakunnallisesti arvokas
11. *Haapalanniemi-Hottikangas harjualue*

3.6 Mahdolliset luonnonsuojelu- ja metsälain mukaiset kohteet

Tähän ryhmään luokitellut kohteet ovat luonnonsuojelu- tai metsälaiissa lueteltujen erityistyyppisten kohteiden kaltaisia alueita. Ne ovat pääasiallisesti paikallisesti arvokkaita kohteita, jotka tulee huomioida metsänhoidossa ja muussa maankäytössä.

Mahdolliset luonnonsuojelu- ja metsälain mukaiset kohteet ovat:

18. Juojärvi, Jokilahden rantaluhta
19. Suvasvesi, Nytönjoen rantaluhta
20. Suvasvesi, Lamminpohja
21. Pieni-Petranen
22. Pupulinlampi
23. Köyhänlampi 1
24. Köyhänlampi 2
25. Käärmelampi
26. Likolampi
27. Lökänen 2
28. Silmälampi
29. Oulunlampi
30. Nieminen
31. Loislammit

32. Levänen
33. Kaitura
34. Kohisevankoski ja Matolammen rantaruovikot

3.7 Muut luonnonsuojelullisesti arvokkaat ranta-alueet

Tähän ryhmään kuuluvat muut kohteet jotka voivat olla luonnonarvoiltaan edustavia, luonnontilaisia, harvinaisten ja uhanalaisten lajien esiintymisalueita ja/tai lajitasoltaan monimuotoisia. Alueen arvoa nostaa alueen toimiminen elämistön lisääntymis- tai ravinnonhankinta-alueena. Mitä harvinaisemmista ja uhanalaisemmista lajeista on kyse sitä arvokkaampi alue on.

Muut luonnonsuojelullisesti arvokkaat ranta-alueet ovat:

35. Juojärvi, Jänissaari-Pajuluoto Uhanalaiset ja harvinaiset lajit: naurulokki (VU)
36. Juojärvi, Haapalanniemi Uhanalaiset ja harvinaiset lajit: naurulokki (VU)
37. Juojärvi, Pesälahti Uhanalaiset ja harvinaiset lajit: naurulokki (VU)
38. Juojärvi, Herroinsaaret
39. Suvasvesi, Myhkeinen Uhanalaiset ja harvinaiset lajit: selkälokki (VU)
40. Suvasvesi, Kokkoluoto-Vihvelikkoniemi Uhanalaiset ja harvinaiset lajit: naurulokki (VU)
41. Suvasvesi, Uitonsalmi
42. Vasaralampi Uhanalaiset ja harvinaiset lajit: Kaakkuri (NT)
43. Paakkinen, ruovikkolahti Uhanalaiset ja harvinaiset lajit: kuikka (LsA 21§)
44. Petäislampi, niemet Uhanalaiset ja harvinaiset lajit: kuikka (LsA 21§)
45. Rääpysjärvi, Hyttysaari-Hakoluoto
46. Huuhtjärvi, saari Uhanalaiset ja harvinaiset lajit: kuikka (LsA 21§)
47. Koirajärvi, Kolarinlahti ja pohjoislahti Uhanalaiset ja harvinaiset lajit: kuikka (LsA 21§)
48. Vehkanen Uhanalaiset ja harvinaiset lajit: kuikka (LsA 21§)
49. Suuri-Ukkojärvi
50. Lahnanen, hiekkaranta Uhanalaiset ja harvinaiset lajit: kuikka (LsA 21§)
51. Jysinlampi

52. Suvasvesi, Rapasaari Uhanalaiset ja harvinaiset lajit: viherraunioinen
53. Saitanlampi, Saitanneva
54. Petras, Petrasensuo
55. Raatteinen, Myllyniemi ja rantaluhta
56. Syväjärvi, vanha metsä Uhanalaiset ja harvinaiset lajit: palokärki (DIR)
57. Matolammen rantasuot
58. Pesäjärvi, rantasuot
59. Suuri Joutenjärvi, Joutenniemen rantaluhta
60. Pieni Ukkojärvi, rantaluhta
61. Syväjärvi, ruovikkolahti
62. Honkalammit
63. Kalettomanlampi, rehevä korpi

3.8 Maisemansuojelun kannalta merkittävät alueet

Luonnonmaisemaltaan merkittäviä rantaosuuksia ovat näkyvillä paikoilla olevat maiseman erityiskohteet ja näkymältään edustavat rantamaisemat sekä näkymäalueiden rajapinnat. Tällaisia alueita ovat esimerkiksi niemen kärjet, rantakalliot, pienet saaret ja jyrkät rantarinteet. Arvokkaiksi alueiksi on myös mielletty edustavimmat pienvesien pienmaisemat.

Luonnonmaisemaltaan merkittävät alueet ovat:

64. Juojärvi, Laitosaari
65. Juojärvi, Pääskivuori
66. Juojärvi, Paloniemi-Kotakaarre
67. Juojärvi, Kaunisniemi
68. Juojärvi, Herroinsaaret-Napakko
69. Juojärvi, Paronlahti
70. Juojärvi, Tiinansaari-Ukkopojanniemi
71. Juojärvi, Marjasaaret-Sikosaari-Selkäsaari-Mikonsaaret
72. Suvasvesi, Hiidenkallio
73. Suvasvesi, Levälahden kallioniemet
74. Suvasvesi, Vasikon saaret-Liikalan saaret
75. Suvasvesi, Mustalahden kalliot
76. Suvasvesi, Talassaari-Vihvelikkoniemi-Vuorilahti-Kylmäsaaret
77. Suvasvesi, Suvasveden saaret-Kärängänvirta
78. Suvasvesi, Leppilamminvuori-Riihiniemi
79. Iso-Matolampi, rantasuo ja kalliojyrkäne
80. Rääpysjärvi, rantakalliot ja saaret
81. Kaitura
82. Kivijärvi, niemet ja saaret
83. Raatteinen, Myllyniemi
84. Kiermikallio-Raatteisenvuori
85. Särkinen, kallioniemet
86. Koirajärvi, Koiravuoren rännemetsä
87. Hoikanlampi, länsiranta
88. Aitolampi
89. Sulkava, soistuneet rannat
90. Saitanlampi, kallioniemet
91. Vuorinen, kalliojyrkäne
92. Suurusjärvi, Suurusmäki
93. Suuri Joutenjärvi, Joutensaari
94. Suuri Ukkojärvi, niemet
95. Suuri Honkajärvi, itäosa
96. Savenkaita, kalliojyrkänteet
97. Lahnanen, suo- ja metsärannat
98. Syväjärvi, Syvävuori-Pönkämäki Arvoluokka: maakunnallisesti arvokas

4. KULTTUURIHISTORIAN KANNALTA MERKITTÄVÄT KOHTEET

4.1 Esihistorialliset kohteet

Suunnittelualueella on havaittu kaksi muinaismuistokohdetta, jotka on myös merkitty seutukaavaan. Kohteet ovat Laukansalon kivikautinen asuinpaikka (SM 581) Laukansalon Hiltulankankaalla ja Multamäen kivikautinen asuinpaikka (SM 583) Kojalahden pohjoisrannalla.

4.2 Kulttuurihistoriallisesti merkittävät kohteet

Alueelle on laadittu 1994-94 rakennusinventointi, jonka yhteydessä alueelta on kortitettu 24 rakennuskohdetta. Kaikki kohteet ovat arvoltaan paikallisia. Inventoidut kohteet ovat:

Koulurakennukset ja muut kokoontumistilat

Kojalahden entinen koulu

Vuonna 1918 rakennettu hirsirunkoinen vaaka keilaponttivuorattu rakennus on osa Tuusniemen koululaitoksen historiaa. Inventointiperuste: Rakennushistoriallinen, historiallinen

Hupeli (Ent. Levälähdän koulu)

Vuonna 1949 rakennettu tiilirunkoinen rapattu rakennus on osa Tuusniemen koululaitoksen historiaa. Inventointiperuste: Rakennushistoriallinen, historiallinen

Kosulan entinen koulu

Kosulan koulu on tärkeä osa Tuusniemen koululaitoksen historiaa. Rakennuksessa on erityispiirteitä, jotka tekevät siitä myös rakennustaiteellisesti merkittävän kohteen. Rakennus on edustaa tyypillistä kyläkoulujen arkkitehtuuria. Tosin rakennuksen kuistit on purettu, mutta kyläyhteisön suunnitelmissa on kunnostaa koulua ja ehkä palauttaa kuistit. Rakennuksen ikkunat ovat alkuperäiset. Sisätilat ovat lähes alkuperäisessä asussaan. Inventointiperuste: Rakennushistoriallinen, historiallinen

Laukansalon entinen koulu

1964 rakennettu entinen koulurakennus on osa Tuusniemen koululaitoksen historiaa. Rakennuksen arkkitehtuuri ei ole aikakautensa edustavia kohteita. Rakennuksella on vielä käyttöarvoa, mutta sekin vähenee nopeasti, koska huoltotoimenpiteitä ei ole tehty. Inventointiperuste: rakennushistoriallinen, historiallinen

Ranta-Kosulan entinen koulu

1953 valmistunut koulu on osa Tuusniemen koululaitoksen historiaa. Rakennus edustaa tyypillistä 1950-luvun kouluarkkitehtuuria. Erityisesti sisäänkäynnin katoksen betonipilarien alaspäin kapeneva muoto sekä materiaalit ja auko-

tus ovat olennaisia elementtejä 50-luvun arkkitehtuurille. Inventointiperuste: Rakennushistoriallinen, historiallinen

Laukansalon seuraintalo

Alun perin 1900-luvun alussa rakennettu Urheilu- ja voimisteluseura Myrskyn omistuksessa ollut rakennus lahjoitettiin maamiesseuralle 1950-luvulla. Seuraintalo on osa Tuusniemen järjestötoiminnan historiaa. Rakennushistoriallinen merkitys on vähäistä useiden peruskorjauksissa tehtyjen arkkitehtuuriin vaikuttaneiden muutoksien myötä. Inventointiperuste: historiallinen

Kaupparakennukset

Nurkkalan tila

Tilan 1901 valmistunut asuinrakennus, 1800-1900-lukujen vaihteen varastoaitarivi sekä 1930-luvun sauna liittyvät monella tapaa Etelä-Tuusniemen historiaan, sillä tilan päärakennuksessa on vuosisadan alkupuoliskon toiminut myös kauppa. Kauppatoiminta vaati paljon varastotilaa, josta johtuen aittarivi on peräti kuusiosainen. Pihapiiri on edelleen pääosiltaan vanhan kauppakartanon aikaisessa asussa. Inventointiperuste: rakennushistoriallinen, maisemallinen

Yrjölän tila

Tilalla ovat 1800-1900-lukujen vaihteen asuinrakennus+kauppa, aitat ja jauhoaitta/kärryvaja. Rakennukset ovat säilyneet varsin hyvin alkuperäisasussaan. Päärakennuksessa on hyvin säilynyt kauppahuone. Inventointiperuste: Rakennushistoriallinen, historiallinen

Maatalousrakennukset

Kalliolan tila

Kojalahden suurella peltoaukealla sijaitseva vuosina 1914-1930 rakennetut tilan asuin-, navetta- ja aittarakennus. Päärakennus lasiverantoineen on maisemallisesti edustava kohde. Inventointiperuste: Rakennushistoriallinen, maisemallinen

Miettilän tila

Tilan 1800-1900-lukujen vaihteen asuinrakennus ja kolme aittarakennusta sekä hieman myöhemmin rakennetut entinen navetta ja entinen paja ovat rakennusajankohdan edustavaa tyyliä. Talossa pidetty kauppaliikettä heti rakentamisen jälkeen. Inventointiperuste: Rakennushistoriallinen

Koistinlahden tila

Tilan vuonna 1923 rakennettu asuinrakennus on alkuperäisessä asussaan. Koistinlahden tilan 1800-luvulla rakennettu pitkäsulkanurkka-hirsiäitta on Tuusniemen vanhimpia ja edustavimpia. Pihapiirin asuinrakennuksen, vanhan (1920) ja uuden (1940) navetan sekä kahden aittarakennuksen sijoittelu noudattaa vanhaa neliömuotoa. Inventointiperuste: Rakennushistoriallinen, maisemallinen

Levälahden tila

Tilan 1925 rakennettu asuinrakennus, kolme 1800-luvulla rakennettua aittaa sekä 1938 vuoden kellari edustavat rakennusajankohtansa tyyliä. Inventointiperuste: Rakennushistoriallinen

Nytönniemen tila

1800-1900-luvun taitteen asuinrakennus ja hirsinen viljamakasiini ovat säilyneet hyvin alkuperäisessä asussaan. Viljamakasiini on Tuusniemeläisittäin harvinainen. Inventointiperuste: Rakennushistoriallinen

Paimensaaren tila

1920-luvulla rakennetut asuinrakennus, kaksi aittaa, talli, navetta, lato, kanala, savusauna sekä paja ovat alkuperäisessä asussaan olevat taidolla rakennettu rakennuskokonaisuus Paimensaarella. Saarella asuneiden perinteinen käsityötaito on nähtävissä rakennusten yksityiskohdissa. Tila on kappale historiaa tilattoman väestön jakokunnan saariin muuttamisesta. Alueen historia on merkittävä osa Tuusniemen historiaa. Alueen kokonaisuus on säilynyt ja kotiseutuyhdistyksen ansiosta huoltotyöt tehdään tarpeen mukaan. Inventointiperuste: Rakennushistoriallinen, historiallinen, maisemallinen

Tiirikan tilan aittarakennus

1800-luvun lopulla rakennettu hirsiaitta edustaa aikansa rakennustyyliä. Inventointiperuste: Rakennushistoriallinen

Halla-ahon tila

Tilan 1900-luvun alussa rakennetut vanha päärakennus, navetta, talli ja jyvä/nukkuma-aitta sekä 1800-luvun puolivälin aitta ovat säilyneet hyvin alkuperäisessä masussa. Vanha kaksikerroksinen aitta on jyrkässä esimerkki 1800-luvun aittarakentamisesta. Inventointiperuste: Rakennushistoriallinen

Pirtti-ahon tila

1930-luvun asuinrakennus, aitta ja savusauna edustavat tyypillistä rakennusajankohdan rakentamista. Savusaunan hirret on tietävästi vanhempaa perua ja kuljetettu muualta. Inventointiperuste: Rakennushistoriallinen

Kotajärven tila

1910-20-luvun asuinrakennus, navetta ja aitta edustavat tyypillistä rakennusajankohdan rakentamista. Inventointiperuste: Rakennushistoriallinen

Louhelan tila

1800-1900-luvun vaihteen asuinrakennus ja aitta sekä 1950-luvulla rakennettu navetta edustavat tyypillistä rakennusajankohdan rakentamista. Pihapiiri noudattelee perinteistä neliömuotoa. Inventointiperuste: Rakennushistoriallinen

Nurmiharjun tila

Tilan 1860-luvun suola-aitta ja 1900-luvun alkupuolen navetta ovat molemmat tyypillistä rakennusajankohdan rakennuksia. Tilan päärakennus on tuhoutunut tulipalossa ja rakennukset ovat tyhjillään. Inventointiperuste: Rakennushistoriallinen

Suurusmäen tila

Tilan 1911 rakennettu hirsinen asuinrakennus edustaa rakennusajankohdan tyyliä. Inventointiperuste: Rakennushistoriallinen

Uutniemen tila

Tilan 1800-luvulla rakennettu asuinrakennus on osin lähes alkuperäisessä asussaan. Suuressa tuvassa on alkuperäinen luonnonkivi-uuni, pihapiirissä ovat myös 1937 rakennettu navetta sekä 1900-luvun alkupuolella rakennettu eloaitta. Inventointiperuste: Rakennushistoriallinen

Virnin tila

Tilan 1800-luvulla rakennettu hirsinen asuinrakennus edustaa rakennusajan-
kohdan tyyliä. Paritupamaisesta päärakennuksesta on jäljellä tosin vain huono-
kuntoinen tupa. Kunto on heikko, sillä pärekatto on ollut jo inventointiajan-
kohtana romahtamaisillaan. rakennus on tuhoutunut lähes kokonaan. Vesikat-
toa on korjattu liian myöhään. Rakenteet lahonneet ja sortuneet. Jos rakennusta
kunnostettaisiin, tarkoittaisi se koko rakennuksen rakentamista uudelleen. In-
ventointiperuste: Rakennushistoriallinen

4.3 Kulttuuri- ja perinnemaisema

Kulttuurimaisema-alueet

Suunnittelualueella on luonto- ja maisemainventoinnin yhteydessä havaittu
seuraavat kulttuurimaisema-alueet:

- 99. Ala-Pilkon pellot
- 100. Mikkolan peltoalue
- 101. Koistila-Koivuharju-Alapihan pellot
- 102. Haapalahti
- 103. Savenkaidan pellot
- 104. Lahnanen-Peltoharju pellot
- 105. Rääpysjärven tila
- 106. Joutenniemen tila
- 107. Notkolan pellot Kotajärven rannalla
- 108. Paakkila
- 109. Kosulan kyläalue

Viljellyt pellot keskittyvät selvitysalueen pohjoisosaan. Suvasveden Pilkonse-
län, Kontinselän ja Konttiveden rannoilla ei ole viljelyksiä käytännössä lain-
kaan. Ala-Pilkon (99.) peltoja ei enää viljellä ja Mikkolan (100.) peltoalue on
kesantona. Juojärven Kojanlahden viljeltyt pellot sijaitsevat lahden pohjukassa.
Vesimaisemaan erottuvat Koistila-Koivuharju-Alapiha yhtenäiset peltoalueet
(101.) sekä Haapalanlahti (102.).

Kojanlahden peltojen lisäksi merkittäviä kulttuurimaisemia ovat Savenkaidan
pellot (103.) ja Lahnanen-Peltoharju pellot (104.). Pieniä rantamaisemaan erot-
tuvia viljeltyjä peltoja on yksittäisillä lammilla seuraavasti: Rääpysjärven tila
(105.), Joutenniemen tila (106.), Notkolan pellot Kotajärven rannalla (107.)
sekä Paakkila (108.), jonka pelloista osa on kesantona ja osa hevoslaitumena.

Edustavimmat kulttuurimaisema-alueet ovat Kosulan kyläalue (109.) ja Kojan-
lahden kyläalue (101, 102, 103), jonka mäkimaisemassa vuorottelevat viljeltyt
pellot, tilakeskukset, metsät ja järvimaisema.

Perinnemaisemakohteet

Suunnittelualueen perinnemaisemakohteet ovat:

13. Heinäjärven laitumet Arvoluokka: paikallisesti arvokas
14. Laukkalan laitumet Arvoluokka: paikallisesti arvokas Uhanalaiset ja harvinaiset lajit: ketoneilikka (NT)
15. Laukkalan laidun Arvoluokka: paikallisesti arvokas Uhanalaiset ja harvinaiset lajit: lehtoneidonvaippa (al. V)
16. Halla-ahon laitumet Arvoluokka: paikallisesti arvokas

Asutus on keskittynyt mäkien lakialueiden ohella metsäisten selänteiden rinneille tai laaksoihin ja rantakumpareille. Pääosa Suvasveden ja Juojärven manerrannoista on rakennettu suhteellisen tiiviisti. Myös pienillä saarilla on mökkejä.

Kaava-alueella on kolme paikallisesti arvokasta perinnemaisemakohdetta: Heinäjärven laitumet, Laukkalan laidun ja Laukkalan laitumet (Grönlund ym. 1998). Selvitysalueen pohjoisrajalla sijaitsee paikallisesti arvokas Halla-ahon laidun. Heinäjärven tilanomistajan on lopettanut karjatalouden.

Selvitysalueella kulttuurikasvillisuutta edustavat mm. pihat, laidunnurmet, entiset pellot, metsälaitumet ja hakamaat.

5. TAVOITTEET

5.1 Yleistavoitteet ja suunnittelu periaatteet

Osayleiskaavan tavoitteena on suunnitella kestävän kehityksen periaatteiden mukaisesti rantojen tulevaa käyttöä. Tavoitteena on ohjata ja tukea rakentamista, elinkeinojen kehittämistä sekä ympäristön- ja maisemanhoitoa. Osayleiskaava laaditaan maankäyttö- ja rakennuslain määräysten ja periaatteiden mukaisesti. Tällöin valtakunnallisissa alueidenkäyttötavoitteissa ja maakunnan rakennetta ohjaavissa vahvistetuissa maakuntakaavoissa (=seutukaavoissa) annetut maankäyttötavoitteet antavat suuntaviivat kaavan laadinnalle.

Kaava on laadittava osallistavan suunnittelun periaatteiden mukaisesti tiiviissä yhteistyössä alueen maanomistajien, kylätoimikuntien, kalastuskuntien ja muiden vastaavien yhdistysten sekä viranomaisten kanssa. Maanomistajien mahdollisimman tasapuolinen kohtelu rakentamisalueiden mitoituksessa turvataan sekä maiseman ja luonnon puolesta arvokkaat rannat pyritään säilyttämään mahdollisimman luonnontilaisina. Tähän pyritään sijoittamalla rakennuspaikat siten, että kulttuuri- ja luonnonympäristölle aiheutunut haitta on mahdollisimman vähäinen.

Kaavalla pyritään tukemaan ja elävöittämään nykyisiä kyliä pyrkimällä nykyiseen rakenteeseen tukeutuen osoittamaan ranta-alueita, joille voidaan sijoittaa uutta vakituista asuinrakentamista.

Kaavan tulee selkeyttää ja yksinkertaistaa rakennuslupaprosessia. Osayleiskaavan mukaiselle rakentamiselle voidaan pääsääntöisesti myöntää rakennuslupa suoraan kaavan perusteella. Rantakaavan laatiminen tai alueellisen poikkeusluvan hakeminen on tarpeen vain lomakylämaisilla (RM) alueilla, missä taaja-asutuskynnys ylittyy.

Kaavassa tutkitaan ranta-rakennusalueiden rajat yleispiirteittäin ja niiden määrä tilakohtaisesti. Yksittäisten uusien rantarakennuspaikkojen sijainti osoitetaan ohjeellisena. Lopullinen sijoitus täsmentyy rakennuslupamenettelyn yhteydessä hakijan ja rakennustarkastajan neuvottelun pohjalta.

Kaavassa suunnitellaan pääsääntöisesti vain ranta-vyöhykkeen maankäyttöä. Maisemallisesti ja toiminnallisesti rantavyöhykkeestä erillään olevalla maa- ja metsätalousalueella säilyy haja-asutusluonteinen oikeus loma-asutusta ja ympärivuotista asutusta varten.

5.2 Paikalliset tavoitteet

Suunnittelualueen maanomistajille on lähetetty kysely, jossa on tiedusteltu maanomistajien kantaa alustaviin kaavan tavoitteisiin, omien mahdollisten uusien rakennuspaikkojen määrään ja sijoitteluun sekä yhteisten alueiden kuten venevalkamien ja uimarantojen sijoitteluun.

Maanomistajista n. 80 haluaisi mailleen uusia rantarakennuspaikkoja. Nykyään vapaa-ajankäytössä olevien rantarakennuspaikkojen omistajista kymmenkunta haluaa tulevaisuudessa muuttaa rakennuspaikkansa asuinkäyttöön.

Kyselyn vastauksissa on esitetty lisäksi venevalkamia Kojanlahteen, Ukonlahteen sekä Suurusjärvelle ja uimarantoja Kojanlahteen, Suurusjärvelle sekä Einarinlammelle.

5.3 Virkistyskäyttö

Kalastuksen, metsästyksen ja yleisen virkistyskäytön tarpeet huomioidaan osoittamalla tarpeelliset virkistysalueet, leiriytymis- ja rantautumispaikat, veneiden lasku- ja nostopaikat sekä veneily- ja retkeilyreitit. Kaavassa osoitetaan myös paikallisten asukkaiden tarvitsemat venevalkamat ja uimarannat.

5.4 Elinkeinot, palvelut

Kaavan tulee tukea nykyisen asujaimiston kehittämistä sekä kehittää ja turvata maa- ja metsätalouden harjoittamisen edellytykset. Maa- ja metsätalouteen liittyvää rakentamista ei kaavalla tulla rajoittamaan. Kaavalla pyritään edistämään ja tukemaan ympäristön- ja maisemanhoidon tavoitteita. Maatilamatkailu- ja muita matkailuyrittäjiä pyritään tukemaan lomakylämaisillä aluevarauksilla. Alueella kulkevat kelkkailu-, retkeily- tms. reitit osoitetaan kaavassa niihin liittyvine palvelupisteiden aluevarauksineen.

5.5 Liikenne ja infrastruktuuri

Rantarakennuspaikkoja sijoitettaessa huomioidaan olemassa olevat sähkölinjat, tiestö ja muu infrastruktuuri, jotta kaavan toteuttaminen vaatisi mahdollisimman vähän uuden rakentamista. Sijoittelussa vältetään alueita, jonne tien tekeminen edellyttää suuria leikkauksia tai massansiirtoja. Rakennuspaikat pyritään ensisijaisesti osoittamaan mannerrannoille.

5.6 Rakentaminen

Yleiskaavan keskeinen tavoite on ohjata rantavyöhykkeen rakentamista. Jotta maanomistajien tasapuolinen kohtelu voidaan turvata tulee tilojen rantarakennusoikeus laskea yksiselitteisen ja ymmärrettävän periaatteen mukaisesti. Rakennusoikeuden määrä ei voi olla seutukaavavarauksista ja luonnonoloista johtuen kaikilla ranta-alueilla yhtä suuri.

Lopullisesta rakennusoikeuden laskentaperiaatteesta kunnanvaltuusto tekee päätöksen lähtökohtatilanteen, luonto- ja maisemaselvityksen ja tavoiteasettelun perusteella.

Itse rakentamisen ja jäteveden käsittelyn ohjaaminen rakennuspaikalla tapahtuu rakennusjärjestyksen ja ympäristöviranomaisten määräysten ja ohjeiden mukaisesti. Suunnittelun eri maaperätyyppien vaihteleva soveltuvuus jätevesien käsittelyyn pyritään huomioimaan rantarakennuspaikkojen sijoittelulla ja jätevesien käsittely ohjaavilla kaavamääräyksillä.

Rakennusoikeuden määrään vaikuttavia seikkoja ovat mm:

- Palveluiden saatavuus ja infrastruktuurin läheisyys
- Yleiset virkistyskäyttötarpeet
- Maisemalliset arvot
- Rantojen rakennettavuus (kalliot, suot, jyrkänteet, kivikot)
- Luonnonolot
- Uhanalaisten eläimien ja harvinaisten kasvien suotuisan suojellisuuden säilyminen
- Vesilain säädökset
- Metsä- tai kasvillisuustyyppien kulutuskestävyys
- Maatilamatkailuun ja lomakylätoimintaan tarkoitettujen alueiden rakennusoikeus määritellään tapauskohtaisesti
- Rakennusjärjestys
- Vesistön sietokyky

Rakennusoikeuden määrän tulee vaihdella alueittain tai vyöhykkeittäin luonnonolosuhteiden, alueiden kulutuskestävyyden ja palveluiden läheisyyden ym. edellä mainittujen seikkojen perusteella.

Kaavalla tutkitaan ja osoitetaan ranta-alueet, jotka soveltuvat parhaiten ympärivuotiseen rakentamiseen. Ympärivuotisen asutuksen sijoitteluun vaikuttavat mm. nykyinen kylärakenne ja muu infrastruktuuri, palveluiden saatavuus, rantojen rakennettavuus sekä maisemalliset arvot.

6. MITOITUSPERUSTEET

6.1 Mitoitusnormit

Rantarakennuspaikkojen lukumäärää laskettaessa mitoitusnormina käytetään pääsääntöisesti "rakennuspaikkojen lukumäärä/muunnettu rantakilometri". Saarilla ja pienillä järvillä ja lammilla mitoitus voi perustua myös "maapinta-alaan/rantarakennuspaikka". Rakennusoikeutta laskettaessa käytetään tavallisesti seuraavia mitoitusnormeja:

- A. Mannerrannoilla 6 - 3 rakennuspaikkaa/muunnettu rantakilometri
- B. Saarilla 1 rakennuspaikka/3-5 ha maapinta-alaa kohden
- C. Pienillä järvillä ja lammilla (pinta-ala alle 40 ha) pienempi seuraavista:
 - a. 5-3 rakennuspaikkaa/muunnettu rantakilometri tai
 - b. 1 rakennuspaikka/3-4 ha lammen vesipinta-alaa kohden

Pienten saarien ja lampien rakennusoikeus jaetaan tilojen kesken niiden rantaviivan pituuksien suhteessa. Alle 1 ha:n saarilla ja alle 3 ha:n lammilla ei ole rakennusoikeutta. Pienten saarien ja lampien rannoille voidaan kuitenkin merkitä rakennusoikeutta, mikäli maanomistajilla ei ole muita rakentamiskelpoisia alueita.

Maisematekijöiden ja luonnonsuhteiden vaikutus mitoitukseen arvioidaan kunkin saaren ja lammen osalta erikseen ja ne saattavat pienentää laskennallista rakentamistehokkuutta.

Edellä esitettyjä periaatteita noudatetaan, kun omistusyksikön koko rakennusoikeus osoitetaan omarantaisina rakennuspaikkoina. Jos rakennusoikeutta sijoitetaan yhteisranta-alueina kuten lomakylämäisenä rakentamisena, voidaan em. mitoitusperusteista poiketa.

6.2 Rakennusoikeuden laskentaperiaatteet

Rakennusoikeuden laskemisessa käytetään seuraavia periaatteita:

Muunnettu rantaviiva

Rantaviiva lasketaan Etelä-Savon maakuntayhtymän kehittämän laskentamallin mukaan. Laskentamallilla pyritään ottamaan huomioon kapeiden niemiä, lahtien, kannasten ja salmien kohdalla vastarannan ja luontotekijöiden rakentamistoiminnalle aiheuttamat rajoitukset. Ajatuksena on laskea kunkin tilan

rannanmuotojen mukainen todellinen rantarakentamiseen soveltuva rantaviivan pituus oheisten kerrointen mukaisesti.

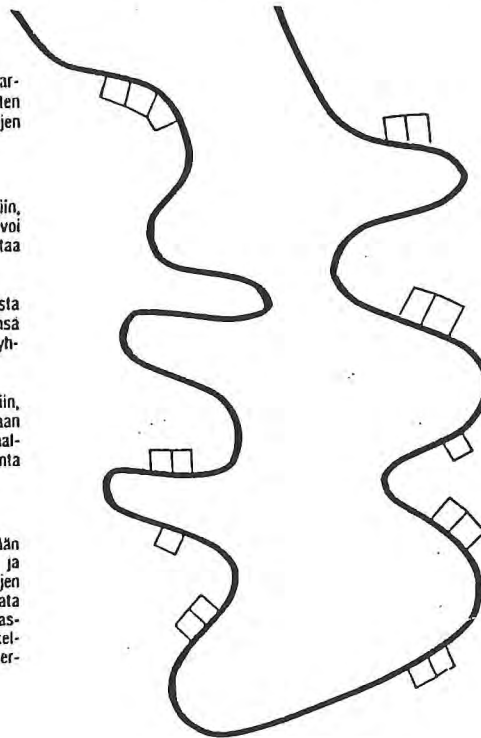
RANTOJEN MITTAUS RAKENNUSOIKEUTTA LASKETTAESSA

Ranta mitataan 1:20 000 kartalta yleispiirteisesti siten kuin tilanne loma-asuntojen kannalta todella on.

Alle 50 m leveisiin niemiin, kannaksiin tai saariin ei voi rakentaa, joten niiden rantaa ei lasketa lainkaan. Kerroin on 0.
(Mokin etäisyys molemmista rannoista on oltava yleensä 20 m, mokin koko 10 m, yhteensä 50 m).

50–100 m leveisiin niemiin, kannaksiin ja saariin voidaan rakentaa vain toiselle rannalle, joten vain toinen ranta lasketaan mukaan. Kerroin on 1/2.

100–150 m leveissäkin niemissä, kannaksissa ja saarissa ei loma-asuntojen sijoittelu ole aivan vapaata molemmilla rannoilla maastosta johtuen, joten laskelmassa on syytä käyttää kerrointa 3/4.



Alle 100 m leveissä lahdissa ja salmissa ei vastarannan häiriöitä voida poistaa pelkästään liittämällä, vaan väljyyttä tarvitaan enemmän. Käytetään kerrointa 1/4.

100–200 m leveissä lahdissa ja salmissa on vastarannan häiriö vielä selvästi olemassa, mutta voidaan katsoa, että käyttämällä korkeintaan puolet rannasta, on vastarannan edut turvattu. Kerroin on 1/2.

Käytännössä ja myös oikeustapauksissa on voitu havaita, että vielä 200–300 metrin päässä oleva loma-asunto on oletettava rajoittavana tekijänä huomioon. Käytetään kerrointa 3/4.

ETELÄ-SAVON SEUTUKAAVALIITTO

Kantatilaperiaate

Tilasta erotetut rantarakennustontit, tilan alueelle myönnetty rantarakennusten rakennusluvut sekä tilaan kuuluvat rannalla sijaitsevat loma-asunnot ja ympärivuotiset asunnot lasketaan käytetyksi rakennusoikeudeksi. Nämä osoitetaan kaavassa rakentamisalueiksi. Käytettyyn rakentamisoikeuteen katsotaan kuuluvaksi rakennuslain rantakaavaa koskevien säännöksiens voimaantulon 15.10.1969 jälkeen tilasta rakentamista varten erotetut kiinteistöt. Mikäli kantatila on käyttänyt rakennusoikeutta yli alueen suurimman mitoitusnormin, huomioidaan rakennusoikeuden käyttö kantatilalla myös ennen vuotta 1969.

Samalle maanomistajalle kuuluvia alueita käsitellään yhtenä yksikkönä, jota rakennusoikeuslaskelma koskee. Maanomistusyksikön sisällä rantarakennuspaikkojen sijoittamista ei ole sidottu kiinteistöyksiköihin. Samalle maanomistajalle kuuluvilla alueilla rakennusoikeutta voidaan siirtää saarista mantereelle ja alueelta toiselle.

Kantatila selvitetään pääsääntöisesti rekisteröintipäivämäärän mukaan ellein maanomistaja muuta esitä.

Kohtuullisuusperiaate

Mitoituslaskelmaa tulee pyrkiä noudattamaan maanomistajien tasapuolisen kohtelun turvaamiseksi mahdollisimman tarkasti. Mikäli kuitenkin ranta soveltuu erityisen hyvin tai huonosti rakentamiseen tai on olemassa muu erityinen syy, voidaan kohtuullisuustekijät huomioon ottaen rakennusoikeuden määrää lisätä tai vähentää.

Vesijättömaa

Vesijätön rakennusoikeus kuuluu pääsääntöisesti taustamaan omistajalle lukuun ottamatta alueita, joiden vesijättömaalle on jo rakennettu tai alue on erityisen laaja ja rakennuskelpoinen.

6.3 Kaava-alueen mitoitusvyöhykkeet

Yleistä

Kosula-Suvas rantaosayleiskaava-alueen rannoille on määritetty mitoitusvyöhykkeet, jotta voidaan laskea tilojen laskennallinen rakennusoikeus tasapuolisesti sekä määrittää luonteeltaan ja luonnonoloiltaan samanlaisille ranta-alueille yhtä suuri rakennusoikeus.

Rannat on jaettu mitoitusvyöhykkeisiin rakennettavuuden, luonnon- ja maisemanarvojen, kulutuskestävyyden sekä tiestön ja muun rakennetun infrastruktuurin läheisyyden perusteella. Samanarvoisilla rannoilla käytetään samaa mitoitusnormia eli samanlaisilla rannoilla eri puolilla kaava-aluetta on sama rakennusoikeus.

Mitoitusperusteiden mukaisesti kaava-alueen mitoitusnormit vaihtelevat kuuden ja kolmen rakennuspaikan välillä muunnetulle rantaviivakilometrille. Saarissa ja pienillä lammilla käytetään ns. pinta-alanormia.

Mitoitusvyöhykkeet

Tässä kaavassa käytettävä mitoitusvyöhykejako on esitetty seuraavan sivun taulukossa. Jaon perusteet on esitetty lyhyesti samassa taulukossa.

MITOITUS- KERROIN	ALUE	PERUSTELU
5 rakennuspaikkaa/ muunnettu rantaviiva km	Suvasveden ja Juojärven manner- rannat kokonaisuudessaan	Juojärvi ja Suvasvesi ovat pääsääntöisesti hyvin rakentamiseen soveltuvia. Alueisiin ei kohdistu ollenkaan tai kohdistuu vain pienialaisia luonnon- tai maisemanarvoja. Rakennuspaikkojen sijoittelulla voidaan välttää arvokkaat luonto- ja maisemakohteet. Kautta koko alueiden on jo rantarakentamista. Maisemaekologiselta kapasiteetiltaan alueet ovat pääsääntöisesti hyviä. Alueet ovat rakennettavuudeltaan hyviä ja infrastruktuuri on pääsääntöisesti kunnossa.
4 rakennuspaikkaa/ muunnettu rantaviiva km	Yli 20 ha järvet ja Kosulan kylän ympäristön pienet lammit l. Mustanlampi ja Kotajärvi - - - - Yli 20 ha järvet ovat: Kivijärvi, Rääpysjärvi, honkalampi, Petras, Savenkaita, Paakkinen, Suuri Joutenjärvi, Huuhtjärvi, Iso-Miena, Syväjärvi, Suuri Ukkojärvi, Saitanlampi sekä Suurusjärvi	Alueisiin kohdistuu pienialaisia luonnon- ja maisemanarvoja. Rakennuspaikkojen sijoittelulla voidaan pääsääntöisesti välttää arvokkaat luonto- ja maisemakohteet. Maisemaekologiselta kapasiteetiltaan alueet ovat pääsääntöisesti hyviä tai kohtalaisia. Rakennettavuus alueilla on pääsääntöisesti hyvä tai kohtalainen. Mustanlammen ja Kotajärjen mukaan ottamalla tähän ryhmään pyritään tukemaan Kosulan kylän toimintaa.
3-0 rakennuspaikkaa/ muunnettu rantaviiva km tai 1 rakennuspaikka/ 3 hehtaaria	20-3 ha lammet sekä luonnon- ja maiseman kannalta arvokkaat Suvasveden saaret - - - - Lammista ryhmään kuuluvat siis muut 35 kokoluokan lampea paitsi Mustanlampi ja Kotajärvi.	Alueisiin kohdistuu luonto- ja maisematarvoja. Rakentamista joudutaan osoittamaan siten, että sen sijoittamista arvokkaille luonto- ja maisemakohteille ei voida täysin välttää. Maisemaekologiselta kapasiteetiltaan alueet vaihtelevat hyvästä heikkoon. Rakennettavuus alueilla vaihtelee hyvästä heikkoon. Ryhmään kuuluvista lammista osa on suolampia ja/tai vielä kokonaan rakentamattomia pikkulampia tietömien taipaleiden takana.
Pääsääntöisesti ei rakennusoikeutta, teoriassa 1rak.p/ 3 vesi hehtaaria	Alle 3 ha lammet - - - Lammet ovat Heinäjärvi, Ahvenlampi, Vuorinen, Huoripoika, Karklampi, Kaatro, Matolampi, Vasaralampi, Köyhänlampi, Likolampi, Nieminen, Pieni Petranen	Ryhmään kuuluvat 12 lampea ovat pääosin pieniä suolampia, joilla ei ole virkistyskäytön kannalta juurikaan merkitystä. Osin rannat ovat kokonaan rakentamiseen soveltumattomia.

6.4 Arvokkaiden luontokohteiden ja kulttuurihistoriallisten kohteiden huomioiminen

Rakennusoikeuden määrän vaihtelulla ja rakennuspaikkojen sijoittamisella pyritään vähentämään rakentamisen vaikutusta kulttuuri- ja luonnonmaisemaan sekä luonnonoloihin.

Rantarakennuspaikkoja sijoitettaessa suositaan peitteisiä ranta-alueita. Pellot, avokalliot sekä riittävää suojapuustoa vailla olevat rannat ja kapeat niemenkärjet pyritään säilyttämään rakentamattomina.

Esiselvitysten mukaiset erityis- ja arvokohteet pyritään ottamaan rantarakennuspaikkojen sijoittelussa huomioon.

Rantarakennuspaikat pyritään sijoittamaan siten, että nykyinen luonnonmaisema ja vesilintujen pesimä- ja elinmahdollisuudet säilyvät. Rakentaminen on pyrittävä ohjaamaan kalojen kutualueiden ja apajapaikkojen ulkopuolelle.

7. RANTAOSAYLEISKAAVA JA SEN PERUSTELUT

7.1 Yleistä

Suunnittelun tavoitteena on ollut luonnon kannalta arvokkaimpien rantojen säilyttäminen rakentamattomina maanomistajien tasapuolinen ja oikeudenmukainen kohtelu huomioon ottaen. Samalle maanomistajalle kuuluvilla alueilla on rakennusoikeuksia pystytty siirtämään ja keskittämään niin, että rakennuspaikat sijoittuvat maisemaekologisesti kestäville alueille

Kaavaratkaisu on esitetty tunnusluvuin seuraavassa taulukossa:

Kaava-alueen kokonaispinta-ala	16500 ha
Todellista rantaviivaa	176 km
Muunnettua rantaviivaa	80 km
Käytetty rakennusoikeus (A, AM, RA, RM)	311 kpl
Uudet rakennuspaikat (A, RA, RM, rs)	203 kpl
Korvattavat rakennuspaikat	2 kpl
Kokonaisrakennusoikeus kaavassa	516 kpl
Rakennettua rantaviivaa	40 km
Vapaata rantaviivaa	136 km
Rakennuspaikkoja/todellinen rantaviiva	2,9 rakp/km
Rakennuspaikkoja/muunnettu rantaviiva	6,4 rakp/km
Rantaviivaa/rakennuspaikka keskimäärin	80 m

Taulukkoon on merkitty rantaan rajoittuvat rakennuspaikat. Kun jaotellaan kaava-alue Juojärveen, Suvasveteen ja muihin järviin/lampiin näyttää kaavaratkaisu mitoituksen valossa seuraavalta:

	Juojärvi	Suvasvesi	Muut ranta-alueet
Rantaviivaa	27,1	39,3	109,6
Muunnettua rantaviivaa	16,1	16,5	47,4
Käytetty rakennusoikeus	72	100	133
Uudet rakennuspaikat	35	18	156
Korvattavat rakennuspaikat	-	2	-
Kokonaisrakennusoikeus	107	120	289
Rakennuspaikkoja/ todellinen rantaviiva	3,9	3,0	2,6
Rakennuspaikkoja/ muunnettu rantaviiva	6,5	7,2	6,1

7.2 Aluevarausten pääperustelut

7.2.1 Asuin- ja vapaa-ajanrakentaminen

Rakennuspaikoista ja rakentamista ranta-alueille annetaan yksityiskohtaisia määräyksiä kunnan rakennusjärjestyksessä. Kaavassa määritellään rakennuspaikkojen rakentamisen kattoarvot. Muutoin kaavassa on sovellettu rakennusjärjestyksen muutoksen määräyksiä.

Mikäli tämän yleiskaavan mukaisilla rakennuspaikoilla tai rantasaunojen rakennuspaikoilla on aiemmassa rakennusluvassa, poikkeusluvassa tai vahvistetussa ranta-asemakaavassa asetettu rakennusjärjestyksestä poikkeavia ehtoja rakennusten määrän, koon, sijoittelun tai ulkoasun suhteen, on nämä ehdot huomioitava uusia rakennuslupia myönnettäessä. Lisäksi alle 2000 m²:n suuruisilla rakennuspaikoilla ja alle 1 ha:n rakennetuilla saarirakennuspaikoilla sallitaan rakennusten korjausrakentaminen sekä purettavan tai tuhoutuneen rakennuksen korvaava rakentaminen käytetyn rakennusoikeuden puitteissa. Alle 2000 m²:n kokoisilla rakennuspaikoilla on rajoituksia rakentamisen suhteen koska, Maankäyttö- ja rakennuslain 116.2§:ssä määrätään rakennuspaikan minimikooksi 2000 m²:ä.

A ERILLISPIENTALOJEN KORTTELIALUE.

Alue on tarkoitettu ympärivuotisten asuntojen rakentamiseen.

Rakennuspaikalle saa rakentaa yhden tai kahdenperheen asuinrakennuksen lisäksi saunan ja tarvittavia talousrakennuksia siten, että rakennusten yhteenlaskettu kerrosala on enintään 300 m². Rakennuspaikan pinta-alan tulee olla vähintään 5000 m², josta ympäristölautakunta voi erityisestä syystä myöntää poikkeuksen.

Numero osoittaa rakennuspaikkojen enimmäismäärän alueella.

Rantavyöhykkeellä olevaa kiinteää asutusta on osoitettu A-aluevarauksella. Alue on tarkoitettu ympärivuotiseen asutukseen.

Rakennuspaikan kaavamääräyksessä on annettu enimmäismäärät rakentamisella rakennuspaikalla sekä minimirantaviiva etäisyydet rakennuskohtaisesti. Yleismääräyksissä annetaan lisäksi määräyksiä rakennusten sijoittelusta rakennuspaikalla. Vesihuolto ja jätevesien käsittely on tarkoitettu hoidettavaksi pääsääntöisesti rakennuspaikkakohtaisesti. Jätevesien käsittelytavaksi suositellaan ensisijaisesti maaperään imeyttämällä tai pienpuhdistamoratkaisua. Jätevesien käsittelytapa tulee ennen kaikkea olla rakennuspaikan ominaisuuksiin soveltuva. Rakennuslupa-asiakirjoihin tulee liittää jätevesien käsittelysuunnitelma.

Kaikkiaan asuinrakennuspaikkoja on merkitty kaavaan 53 kpl, joista 4 on aikaisemmin rakentamaton. Se on merkitty kaavaan maanomistajan toiveesta.

Oikeusvaikutteisen rantaosayleiskaavan A-alueille voidaan myöntää rakennuslupa ilman ranta-asemakaavan laadintaa.

AM MAATILAN TALOUSKESKUSTEN ALUE.

Alue varataan maatilojen talouskeskuksille. Alueelle saa sijoittaa maataloutta ja siihen soveltuvia sivuelinkeinoja palvelevaa rakentamista asuin-, tuotanto, ja talousrakennuksineen.

Talouskeskuksen yhteyteen saa sijoittaa kaksi asuinrakennusta sekä yhden kokonaispinta-alaltaan enintään 36 m² suuruisen rantasaunan.

Suunnittelualueen rantavyöhykkeen toiminnassa olevien maatilojen talouskeskukset on merkitty kaavaan omalla merkinnällään. Merkinnällä tuetaan toiminnan jatkamista sekä mahdollistetaan sukupolvenvaihdokset sallimalla kahden asuinrakennuksen rakentaminen tilakeskuksen alueelle. Kaava-alueella on rantavyöhykkeellä yhdeksän maatilatalouskeskusta.

AT KYLÄALUE.

Kaava-alueen "keskusta", Kosulan kylä on sen ydinalueen osalta merkitty kaavaan kyläaluemerkinnällä. Kaava-alueen palvelut ovat keskittyneet ko. kylä-alueelle ja sille on rakennettu tiiviikkö asuinrakennusten rypäs.

RA LOMA-ASUNTOALUE.

Alue on tarkoitettu omarantaisten loma-asuntojen rakentamiseen.

Rakennuspaikalle saa rakentaa yhden loma-asunnon, saunan sekä tarpeellisia talousrakennuksia siten, että rakennusten yhteenlaskettu kerrosala on enintään 200 m². Rakennuspaikan pinta-alan tulee olla vähintään 3000 m².

Numero osoittaa rakennuspaikkojen enimmäismäärän alueella.

Perinteinen loma-asutus on pyritty keskittämään pieniin loma-asuntoryhmiin mahdollisuuksien mukaan olemassa oleviin rantarakennuspaikkoihin liittyen. Loma-asunnot on voitu sijoittaa niin, että riittäviä rakentamisesta vapaita rantaosuuksia on voitu jättää.

Rakennuspaikan kaavamääräyksessä on annettu enimmäismäärät rakentamisella rakennuspaikalla sekä minimirantaviiva etäisyydet rakennuskohtaisesti. Yleismääräyksissä annetaan lisäksi määräyksiä rakennusten sijoittelusta rakennuspaikalla. Vesihuolto ja jätevesien käsittely on tarkoitettu hoidettavaksi pääsääntöisesti rakennuspaikkakohtaisesti. Jätevesien käsittelytavaksi suositellaan ensisijaisesti maaperään imeyttämällä tai pienpuhdistamoratkaisua. Jätevesien käsittelytapa tulee ennen kaikkea olla rakennuspaikan ominaisuuksiin soveltuva. Rakennuslupa-asiakirjoihin tulee liittää jätevesien käsittelysuunnitelma.

Lisäksi kuuteen alle 1 ha:n kokoiseen saareen aikaisemmin rakennetuille rakennuspaikoille ei olla merkitty lisärakennusoikeutta. Näiden saarten rakennuspaikat on merkitty karttaan rakennuspaikkasymboleilla. Saarilla sallitaan kaavamääräyksellä rakennusten korjausrakentaminen sekä purettavan tai tu-

houtuneen rakennuksen korvaava rakentaminen käytetyn rakennusoikeuden puitteissa. Sama määräys koskee myös alle 2000 m²:n kokoisia rakennuspaikkoja.

Saaret ovat:

- Juojärven Kierinsaari
- Suvasveden Levälahden Kokkosaari ja Jänissaaret (2kpl), Pilkonselän Myhkeinen ja
- Suurusjärven saari

Lomarakennuspaikkoja on merkitty kaavaan 432 kpl, joista uusia lomarakennuspaikkoja on 192 kpl.

Lomarakennuspaikoista 3 sijaitsee alueella, joilta on havaittu muinaismuistolain mukaiset muinaismuistokohteet. Kaksi aikaisemmin rakennettua rakennuspaikkaa sijaitsevat Kojanlahden Multamäessä ja yksi uusi rakennuspaikka Kojanlahden Laitosaarella. Näillä kolmella rakennuspaikalla on rakennusluvan myöntämisen ehtona lausuntopyyntö museovirastolta. Kojansaarella vielä ehdotusvaiheessa ollut toinen uusi rakennuspaikka on siirretty maanomistajien suostumuksella Sikosaareen.

Oikeusvaikutteisen rantaosayleiskaavan RA-alueille voidaan myöntää rakennuslupa ilman ranta-asemakaavan laadintaa.

rs RANTASAUNAN RAKENNUSALUE.

Alueen osa, joka on tarkoitettu päärakennukseen liittyvän saunarakennuksen rakentamiseen. Rakennuspaikalle saa rakentaa saunan ja talousrakennuksia. Rakennusten yhteenlaskettu kerrosala saa olla enintään 60 m². Saunarakennuksen kerrosala saa olla enintään 36 m².

Kaavaan on merkitty seitsemän rantasaunan rakennuspaikkaa. Rakennuspaikat on merkitty sellaisille rakennuspaikoille jotka ovat n. 200 metrin etäisyydellä rannasta. Merkinnän osoittaman saunarakennuksen enimmäiskoko on rajoitettu 36 k-m²:in. Lisäksi saunan yhteyteen voi rakentaa talousrakennuksia.

7.2.2 Matkailu, virkistys ja vapaa-aika

RM MATKAILUPALVELUJEN ALUE.

Alueelle voidaan rakentaa matkailua, ravintolatoimintaa ja veneilyä palvelevia rakennuksia ja rakenteita.

Rakennuslupien myöntämisen tulee perustua alueelle laadittavaan tarkempaan maankäyttösuunnitelmaan tai ranta-asemakaavaan.

Alueella toimii kaksi matkailuyritystä, Hotelli-Ravintola Loma Hupeli ja Eräpaimen oy. Hupelin toiminta-ajatuksena Hotelliin tukeutuvien luonto-, ratsastus-, metsästys- ja muut elämysmatkailupalvelujen tuottaminen. Hupelin ny-

kyinen yrittäjä omistaa maata myös Paakkisen pohjoisrannalta, jonne hän on entisen kotitalonsa ympärille kehittäneensä lisää matkailupalveluja. Tätä toimintaa tukemaan on kaavaan merkitty Hupelin hotellialue matkailupalvelujen alueeksi ja Paakkisen Ruohorantaan kaksi matkailupalvelujen aluetta. Näistä toinen on rantaan rajoittumaton kahdelle vuokramökille tarkoitettu rakennusalue. Toinen alue sijoittuu tilan vanhan asuinrakennuksen ympäristöön. Asuinrakennuksen ympäristöä muokataan "ratsutilamaiseksi" niittyineen ja lisäksi rakennusoikeutta on varattu mökinvuokraukseen tarkoitettuja pienehköjä mökkejä varten. Alueiden rakennusoikeudet ovat 2500 ja 600 m²:ä.

Eräpaimen oy:n matkailupalvelut ovat Hupelin tapaan luonto-, metsästys- ja elämymatkailupainotteisia. Yrityksen toimintaan liittyy oleellisesti Valamon luostarista Lintulan luostarin kautta yrityksen maille kulkeva Luostarin vaellusreitti. Yrityksellä on maata Raatteisen, Särkisen ja Koirajärven välisessä mäkimaastossa ja rantaa näiden jokaisen rannalla. Lisäksi maata on Konttiveden rannalla Paavonlahdessa. Molemmille alueille on kaavaan osoitettu matkailupalvelujen alueet, joiden tarkoituksena on toimia vaellusreittiin ja muuhun yrityksen matkailutoimintaan liittyvinä tukikohtina ja majoitusalueina. Alueiden rakennusoikeudet ovat 300 ja 500 m²:ä.

Alueelle on lisäksi laajentamassa toimintaansa kaksi uutta matkailuyrittäjää, joiden toiminta on tähän asti sijoittunut toisella Heinävedelle ja toisella Tuusjärven ympäristöön ja Vehmersalmelle. Molempien matkailutoiminta on pääasiallisesti luontomatkailua ja molemmille on omistamilleen ranta-alueille merkitty uudet matkailupalvelujen alueet. Alueet sijaitsevat Suvasveden Vihvelikkoniemessä (rakennusoikeus 500 m²) ja Juojärven Laajalahdella (rakennusoikeus 100 m²).

Edellisten lisäksi Suvasveden Mustalahden palstoitus suunnitelma-alue on merkitty kaavaan matkailupalveluiden alueena rakennusoikeudella 2500 m².

Rakennuslupien myöntämisen tulee RM-alueilla perustua alueelle laadittavaan yleiskaavaa tarkempaan maankäyttösuunnitelmaan.

P PALVELUJEN ALUE.

Alue on tarkoitettu yksityisten palvelujen korttelialueeksi.

Laukansalon seuraintalo on merkitty kaavaan omalla merkinnällään.

LV Vesiliikennealue, venevalkama.

Alueelle saa rakentaa ainoastaan vesiliikennettä palvelevia rakennuksia ja rakennelmia.

LV-1 Vesiliikennealue, venesatama.

Alueelle saa rakentaa ainoastaan vesiliikennettä palvelevia rakennuksia ja rakennelmia.

LV-2 Vesiliikennealue, rantautumispaikka.
Alue on tarkoitettu rantautumis- ja taukopaikaksi.

VV Uimaranta

Kaavaan on merkitty kuusi venevalkama-aluetta, kaksi venesatamaa, kaksi rantautumispaikkaa ja kaksi uimaranta-aluetta. Valkamat sijaitsevat:

- Juojärvellä Haapalahdessa, Kaunislahdessa ja Paronlahdessa,
- Suurusjärvellä sekä
- Konttiveden Mikkolassa ja Haudanalusniemessä

Venesatamat sijaitsevat Juojärven Kojanlahdessa ja Suvasveden Levälähdessä. Satamissa on parkkitilaa autoille, venepaikkoja rannalla, laiturit sekä oivalliset veneenlaskuluiskat.

Rantautumispaikkavaraukset sijaitsevat Paimensaarella Suvasvedellä. Suojelussa Paimensaarella pyritään kaavamerkinnän avulla ohjaamaan rantautuminen keskitetysti kahteen paikkaan.

Kosulan kylän yhteyteen Mustanlammin rannalle on kaavassa osoitettu uimaranta-alue. Myös Kojanlahden rantaan venesataman yhteyteen on osoitettu uimaranta-alue.

Reitistöt

Kaava-alueella olevat reitistöt on merkitty kaavaan ohjeellisin merkinnöin. Merkityt reitistöt ovat:

- Luostarin ohjeellinen vaellusreitti,
- Ohjeellinen Moottorikelkkareitistö mukaan lukien Paakkisen kiertävä Suutarin lenkki sekä
- Juojärven ja Suvaksen merkityt laivaväylät

7.2.3 Luonnon- ja kulttuuriympäristön suojelu

Luonto, maisema ja eläimistö

SL LUONNONSUOJELUALUE.
Luonnonsuojelulain nojalla valtion toimesta toteutettava alue

Kaava-alueen luonnon, maiseman ja/tai eläimistön kannalta merkittävimmät kohteet on merkitty kaavassa valtion toimesta toteutettaviksi luonnonsuojelu-alueiksi. Nämä ovat:

- Pönkämäen lehto
- Joutenjärven neva
- linnustoltaan arvokkaat Pilkonselän Kokkoluodot
- Natura 2000-verkoston rajauksen mukaiset Suvasveden saaret:

- Paimensaari lukuun ottamatta tilaa rn:o7:112
- Tervon saari
- Myhkeisen pohjoispuoliset luodot
- Markkanen ja sitä ympäröivät luodot sekä
- Hukkasaari

Näistä Markkasen ja Hukkasaaren osalta kaavaan on merkitty mitoituksen mukainen rakennusoikeus näkyviin korvattavana rakennusoikeutena. Korvattavaa rakennusoikeutta on kummankin saaren osalta yhden rakennuspaikan verran. Saaret ovat jakokunnan saaria. Natura 2000-verkoston alue on merkitty kaavaan ohjelmarajauksen mukaisena.

MY MAA- JA METSÄTALOUSVALTAINEN ALUE, JOLLA ON YMPÄRISTÖARVOJA.

*Alue on tarkoitettu pääasiassa maa- ja metsätaloukseen.
Maankäyttö- ja rakennuslain 72 §:n mukaisella rantavyöhykkeellä (enintään 200 m syvyinen rantaviivasta mitaten maastolliset olosuhteet huomioiden) on kielletty muu, kuin maa- ja metsätaloutta varten tarpeellinen rakentaminen. Rantavyöhykkeen rakennusoikeus on maanomistajakohtaisesti osoitettu erillisillä rakennusalueilla tai siirretty AM-, A-, RM- ja RA-alueille.
Rantavyöhykkeen ulkopuolisia MY-alueita voidaan maa- ja metsätaloukseen ohella käyttää rakentamiseen kunnan rakennusjärjestyksen määräyksiä ja rajoituksia noudattaen.*

MY-1 MAA- JA METSÄTALOUSVALTAINEN ALUE, JOLLA ON YMPÄRISTÖARVOJA.

*Alue on tarkoitettu pääasiassa maa- ja metsätaloukseen.
Maa-ainesten otto on alueella kiellettyä lukuun ottamatta kotitarveottoa, koska ottamisesta aiheutuu maa-ainelain 3.1 §:n mukaisia seurauksia. Rantavyöhykkeen ulkopuolisia MY-alueita voidaan maa- ja metsätaloukseen ohella käyttää rakentamiseen kunnan rakennusjärjestyksen määräyksiä ja rajoituksia noudattaen.*

Kaavassa on merkitty sellaisia maa- ja metsätaloukseen ohella käytettäviä alueita, joilla on ympäristöarvoja omalla MY-merkinnöillä. Alueen metsäkäsittelystä on annettu yleismääräyksissä seuraava suositus:

Ranta-alueen metsäkäsittelystä tulee noudattaa Metsätalouden kehittämiskeskus Tapion ranta-alueita koskevia metsänhoitosuosituksia ja metsälakia. Ranta-alueilla, erityisesti pienissä (< noin 3 ha) saarissa sekä MY-alueilla tulee metsänhoidossa huomioida luonto- ja maisema-arvot.

MY-alueita kaavassa ovat:

- Juojärvellä:
 - Iso Vuohosaari
 - Marjasaaret, Selkäsaaret ja Sikosaari rakentamattomilta osiltaan
 - Laitossaari rakennuspaikkoja lukuunottamatta
 - Likosaari

- Kaunisniemen ja Paronniemen edustojen saaret ja luodot
- Kierinsaari
- Suvaksella:
 - Levälahden saaret
 - Paimensaaren suojeluohjelman ulkopuolinen osa
 - Liikalan, Vasikon, Lehtosaarten ja Pukkisaarten rakentamattomat osat
 - Pilkonselän saaret ja luodot
 - Rakentamaton Pieni Huuhkonsaari
 - Kylmäsaaret, Kiermisaari Mikonsaaret ja Vahtisaaret
 - Leppilammen saaret rakentamattomalta osaltaan sekä
 - Raposaaret
- Pienempien järvien ja lampien maisemakuvan ja/tai linnuston kannalta merkittävät kohteet:
 - Syväjärven maisemaltaan maakunnallisesti arvokas Syvävuori,
 - Suurusjärven saari,
 - Rääpysjärven Pyykkisaari ja Koivusaari,
 - Kivijärven Suurisaari ja Lehtosaari,
 - Suuri Joutenjärven Joutensaari sekä
 - Suuri Ukkojärven saari

Syväjärven Syvävuorta lukuun ottamatta muut alueet ovat paikallisesti arvokkaita.

Arvokkaat kallioalueet on merkitty kaavaan omalla MY-1-merkinnällään. Näillä alueilla on maanainesten otto kiellettyä lukuun ottamatta kotitarveottoa.

Merkityt kohteet ovat:

- Pönkämäki-Kivimäki
- Kivimäki
- Iso-Pupuli ja
- Airaksenmäki

*lm Luonnonmuistomerkki
Luonnonsuojelulain nojalla rauhoitettu luonnonmuistomerkki.*

Rauhoitettuja luonnonmuistomerkkejä (LsL 9§ ja 12§) on kaksi. Kosulan kylässä, Kotajärven tilalla on rauhoitettu viljelyksen keskellä oleva suuri mänty, joka on iältään vähintään 300 vuotta. Ukonlahden kylässä, Rasimäen tilalla on rauhoitettu arviolta 200-vuotias mänty.

Arvokkaat pinta- ja pohjavedet

Saitanlammen arvokas pienvesi on huomioitu kaavassa omalla merkinnällään. Hottikankaan pohjavesialue on myös merkitty kaavaan.

Kulttuuriympäristö ja -historia

MA MAISEMALLISESTI ARVOKAS VIJELYALUE.

Alue on tarkoitettu pääasiassa maatalouden harjoittamiseen.

Peltojen avoimina säilyttämisen tukeminen ja mahdolliset ympäristötoimenpiteet ovat erityisesti näillä alueilla perusteltuja.

Maankäyttö- ja rakennuslain 72 §:n mukaisella rantavyöhykkeellä (enintään 200 m syvyinen rantaviivasta mitaten maastolliset olosuhteet huomioiden) on kielletty muu, kuin maa- ja metsätaloutta varten tarpeellinen rakentaminen.

Rantavyöhykkeen rakennusoikeus on maanomistajakohtaisesti osoitettu erillisillä rakennusalueilla tai siirretty AM-, A-, RM- ja RA-alueille.

Rantavyöhykkeen ulkopuolella on sallittu haja-asutusluontoinen rakentaminen edellyttäen, että rakentaminen liittyy sijainniltaan ja tyyppiltään olemassaolevaan rakennuskantaan tai soveltuu maastollisesti ja maisemallisesti olevaan ympäristöön.

Suunnittelualueen edustavin kulttuurimaisema-alue on Kojanlahden kyläalue. Alueen mäkimaisemassa vuorottelevat viljellyt pellot, tilakeskukset, metsät ja järvimaisema. Alueen maisemarakenteen säilymistä on pyritty tukemaan merkittävällä alueen keskeiset peltoaukeat maisemallisesti arvokkaiksi viljelys-alueiksi.

km-1 Perinnemaisema-alue.

Alueen maankäytössä tulisi ottaa huomioon sen maisemalliset, tieteelliset ja kulttuurihistorialliset arvot. Alueelle rakentamista tulisi välttää.

Suunnittelualueella sijaitsevat laidunalueet on merkitty kaavaan omalla merkinnällään. Nämä sijaitsevat seuraavasti:

- Laukkalan laitumet (Laukkalan ja Mäenpään tilojen alueella, luonto- ja maisemainventoinnin kohde 14)
- Laukkalan laidun (Huovilanmäen alueella, luonto- ja maisemainventoinnin kohde 15) sekä
- Halla-ahon laitumet (Halla-ahon tilan alueella, luonto- ja maisemainventoinnin kohde 16)

SM Muinaismuistokohde tai -alue.

Muinaismuistolain (295/63) rauhoittama kiinteä muinaisjäännös. Aluetta koskevissa maankäyttösuunnitelmista tulee neuvotella Museoviraston kanssa.

Suunnittelualueella havaitut kaksi muinaismuistokohdetta ja yksi muinaismuistoalue on merkitty kaavaan omalla merkinnällään. Kohteet ovat Laukansalon kivikautinen asuinpaikka (SM 581) Laukansalon Hiltulankankaalla ja Multamäen kivikautinen asuinpaikka (SM 583) Kojanlahden pohjoisrannalla. Juojärven Laitosaari on merkitty kokonaisuudessaan kaavaan muinaismuistoalueena. Saarella sijaitsee historiallisen ajan kalmisto. Tarkkaa tietoa siitä, miten laajalti eri aikoina saarta on käytetty hautapaikkana. Laitosaaren on jouduttu merkittävään maanomistusoloista johtuen yksi uusi rakennuspaikka. Multamäen kohteessa on rakennettu 2 rakennuspaikkaa. Näille neljälle rakennuspaikalle on

annettu erillinen määräys neuvotteluvaiheesta Museoviraston kanssa ennen rakennusluvan myöntämistä.

*SR Rakennussuojelukohde.
Rakennushistoriallisesti, historiallisesti tai maisemankuvan kannalta arvokas rakennus tai rakennusryhmä ympäristöineen. Rakennuksia tai rakennusryhmää lähiympäristöineen ei saa purkaa ilman pakottavaa syytä ja MRL:n 127§:ssä tarkoitettua lupaa. Kunnostuksen tai peruskorjauksen yhteydessä tulee pyrkiä säilyttävään peruskorjaukseen. Suunnittelussa ja rakentamisessa tulee välttää uudisrakentamista kohteen tai alueen välittömässä läheisyydessä.*

*SR-1 Merkittävä rakennuskohde.
Rakennushistoriallisesti, historiallisesti tai maisemankuvan kannalta arvokas rakennus tai rakennusryhmä, jotka tulisi ympäristöineen säilyttää ja joiden kunnostuksessa tulisi pyrkiä säilyttävään peruskorjaukseen. Suunnittelussa ja rakentamisessa tulisi välttää uudisrakentamista kohteen tai alueen välittömässä läheisyydessä.*

Suunnittelualueen inventoiduista 23 paikallisesti arvokkaasta rakennuskohteesta on merkitty kaavaan rakennussuojelukohteena 3 kohdetta ja merkittävänä rakennuskohteena 18 kohdetta. Kohteet on esitelty selostuksen kappaleessa 4.2.

Rakennussuojelumerkinnällä kaavaan on merkitty Kosulan entinen koulu, Ranta-Kosulan entinen koulu ja Paimensaaren tilan talouskeskus. Molemmat rakennukset edustavat tyypillistä kyläkoulujen arkkitehtuuria Kosulan koulu on säilynyt monilta yksityiskohdiltaan sekä sisäosiltaan lähes alkuperäisessä asuunsa. Ranta-Kosulan koulun yksityiskohdissa on nähtävissä olennaisia elementtejä 1950-luvun arkkitehtuurista. Paimensaaren tilan alueen historia on merkittävä osa Tuusniemen historiaa.

Merkittävänä rakennuskohteina kaavaan on merkitty:

- Kojanlahden entinen koulu
- Hupelin (Ent. Levälähdän koulun) päärakennus
- Laukansalon seuraintalon päärakennus
- Nurkkalan tilan pihapiiri ja rakennukset
- Yrjölän tilan rakennukset ja pihapiiri
- Kalliolan tilan aittarakennus
- Miетtilän tilan rakennukset
- Koistinlahden tilan rakennukset ja pihapiiri
- Levälähdän tila pihapiiri ja rakennukset
- Nyttönniemen tilan päärakennus ja makasiini
- Tiirikan tilan aittarakennus
- Halla-ahon tilan aitat ja navetta
- Pirttiahon tilan rakennukset
- Kotajärven tilan navetta, aitta ja pihapiiri
- Louhelan tilan rakennukset ja pihapiiri
- Nurmiharjun tilan aitta ja navetta

- Suurusmäen tilan asuinrakennus
- Uutniemen tilan päärakennus, ulkorakennukset ja pihapiiri

Aiemmin inventoiduista kohteista jätetään kaavoituksen yhteydessä suoritettun maastossa tehtyjen tarkistusten perusteella Virnin tilan vanha päärakennus ja Laukansalon entinen koulu merkitsemättä kaavaan rakennuskohteena. Virnin tilan rakennukset ovat tuhoutuneet lähes kokonaan. Vesikattoa on korjattu liian myöhään ja rakenteet ovat lahonneet ja sortuneet. Jos rakennusta kunnostettaisiin, tarkoittaisi se koko rakennuksen rakentamista uudelleen. Laukansalon entisen koulurakennuksen arkkitehtuuri ei ole aikakautensa edustavia kohteita. Rakennuksella on vielä käyttöarvoa, mutta sekin vähenee nopeasti, koska mitään huoltotoimenpiteitä ei ole tehty.

7.2.4 Tie- ja tietoliikenne

Kaavassa on osoitettu tärkeimmät tieyhteydet:

- Karvio-Tuusjärvi seututie 542 sekä
- yhdystiet 16491 Kojanlahti, 16476 Kosula-Kojanlahti, 16490 Levälahti ja 16461 Mustinlahti-Laukansalo

Suunnittelualan muu tieverkko näkyy pohjakartassa. Kaavamääräyksellä määrätään, että uusien rakennuspaikkojen pääsytieltä tulisi johtaa ensisijaisesti olemassa olevien liittymien kautta yleiselle tielle. Lisäksi määrätään vierekkäisten rakennuspaikkojen kulku tapahtuvaksi samasta liittymästä. Tiehallinnon kanssa tulee neuvotella hyvissä ajoin uuden liittymän sijainnista tai liittymän käyttötarkoituksen muutoksesta. Saareen tulevien rakennuspaikkojen osalta tulee rakennusluvan yhteydessä osoittaa, miten venepaikat järjestetään mantereeseen puolelle.

Alueella sijaitsevat matkapuhelin verkkojen mastot on merkitty kaavaan omalla merkinnällään.

7.2.5 Maa- ja metsätalousvaltaiset alueet

M MAA- JA METSÄTALOUSVALTAINEN ALUE.

Alue on tarkoitettu pääasiassa maa- ja metsätaloukskäyttöön.

Maankäyttö- ja rakennuslain 72 §:n mukaisella rantavyöhykkeellä on kielletty muu, kuin maa- ja metsätaloutta varten tarpeellinen rakentaminen. Rantavyöhykkeen rakennusoikeus on maanomistajakohtaisesti osoitettu erillisillä rakennusalueilla tai siirretty AM-, A-, RM- ja RA-alueille.

Rantavyöhykkeen ulkopuolisia M-alueita voidaan maa- ja metsätaloukskäytön ohella käyttää rakentamiseen kunnan rakennusjärjestyksen määräyksiä ja rajoituksia noudattaen.

MT MAATALOUSVALTAINEN ALUE.

Alue on tarkoitettu pääasiassa maatalouden harjoittamiseen.

Maankäyttö- ja rakennuslain 72 §:n mukaisella rantavyöhykkeellä (enintään 200 m syvyinen rantaviivasta mitaten maastolliset olosuhteet huomioiden) on kielletty muu, kuin maa- ja metsätaloutta varten tarpeellinen rakentaminen.

Rantavyöhykkeen rakennusoikeus on maanomistajakohtaisesti osoitettu erillisillä rakennusalueilla tai siirretty AM-, A-, RM- ja RA-alueille.

Rantavyöhykkeen ulkopuolella on sallittu haja-asutusluontoinen rakentaminen edellyttäen, että rakentaminen liittyy sijainniltaan ja tyypiltään olemassaolevaan rakennuskantaan tai soveltuu maastollisesti ja maisemallisesti olevaan ympäristöön.

M-alueet ovat normaaleja maa- ja metsätalouden harjoittamiseen sekä haja-asutusluonteiseen rakentamiseen tarkoitettuja alueita. MT-alueet ovat käytössä olevia tai vielä avoimia peltoalueita. M-alueilla rakentaminen voi sijoittua vapaasti rantavyöhykkeen ulkopuolella yleiskaavan periaatteet ja rakennusjärjestyksen säädökset huomioon ottaen. MT-alueilla rakentaminen tulisi liittyä sijainniltaan ja tyyliltään olemassaolevaan rakennuskantaan tai soveltua maastollisesti ja maisemallisesti olevaan ympäristöön.

Rantavyöhykkeen taakse sijoittuva rakentaminen voi olla joko kiinteää asutusta tai loma-asutusta. Kaavassa ei ole M-alueiden metsien käsittelyä koskevia määräyksiä.

8 TOTEUTTAMINEN

Maankäyttö- ja rakennuslaki (5.2.1999/132) ja -asetus (10.9.1999/895) tulivat voimaan vuoden 2000 alusta. Tässä osayleiskaavassa ja sen toteuttamisessa noudetaan uuden lain (MRL) ja asetuksen (MRA) periaatteita.

8.1 Osayleiskaavan oikeusvaikutukset

Kaavahierarkiassa kaavan oikeusvaikutukset ja sitovuus tiukentuvat kaavan vahvistamisen ja tarkentumisen myötä. Rakennustoimintaa ohjaavat oikeudellisen sitovuuden mukaisessa järjestyksessä seuraavat säädökset:

1. Maankäyttö- ja rakennuslain säädökset
2. Maankäyttö- ja rakennusasetuksen säädökset
3. Asemakaava tai ranta-asemakaava
4. Valtuuston hyväksymä oikeusvaikutteinen yleiskaava (MRL 37§)
5. Suomen rakentamismääräyskokoelman määräykset
6. Rakennusjärjestys
7. Vahvistettu maakuntakaava (ent. seutukaava)
8. Valtuuston hyväksymä oikeusvaikutukseton yleiskaava (MRL 45§)
9. Muut suunnitelmat (esim. palstoitus suunnitelmat)

Tämä kaava hyväksytään kunnanvaltuustossa oikeusvaikutteisena yleiskaavana. Tämä tarkoittaa sitä, että kaavaan merkityille rantarakennuspaikoille voidaan myöntää kaavan perusteella rakennuslupa.

Yleiskaavan keskeiset oikeusvaikutukset on esitetty MRL:n 42 ja 43 §:ssä:

Yleiskaava on ohjeena laadittaessa ja muutettaessa asemakaavaa sekä ryhdyttäessä muutoin toimenpiteisiin alueiden käytön järjestämiseksi (MRL 44.1 §).

Viranomaisien on suunnitellessaan alueiden käyttöä koskevia toimenpiteitä ja päättäessään niiden toteuttamisesta katsottava, ettei toimenpiteillä vaikeuteta yleiskaavan toteuttamista (MRL 44.2 §).

Yleiskaavaa antaa mitoitusraamit esimerkiksi matkailualueille laadittaville ranta-asemakaavoille. Mm. maanmittaus-, metsä- sekä tie- ja vesiviranomaisten tulee ottaa suunnittelussaan ja päätöksenteossaan yleiskaava huomioon.

Lupaa rakennuksen rakentamiseen ei saa myöntää siten, että vaikeutetaan yleiskaavan toteuttamista. Lupa on kuitenkin myönnettävä, jos yleiskaavasta johtuvasta luvan epäamisestä aiheutuisi hakijalle huomattavaa haittaa eikä kunta tai, milloin alue on katsottava varatuksi muun julkisyhteisön tarkoi-

tuksiin, tämä lunasta aluetta tai suorita haitasta kohtuullista korvausta. Haittaa arvosteltaessa ei ole otettava huomioon omistussuhteissa yleiskaavan vahvistamisen jälkeen tapahtuneita muutoksia, ellei niitä ole tehty yleiskaavan toteuttamista varten (MRL 43.1 §).

Oikeusvaikutteisen yleiskaavan rakentamista ja vesihuoltoa koskevat kaavamääräykset ohittavat rakennusjärjestyksen, mikäli määräykset ovat ristiriidassa (MRL 14.4 §). Muilta osin rakennusjärjestyksen määräykset ovat voimassa osayleiskaava-alueella. Merkittävää on myös se, että maakuntakaava ei ole voimassa oikeusvaikutteisen yleiskaavan alueella (MRL 32.3 §).

Maanomistajille on osoitettu ns. perusrakennusoikeus, eikä lunastamisen edellytyksenä olevaa "huomattavaa haittaa" pitäisi syntyä.

8.2 Rakennuslupakäsittely osayleiskaava-alueella

Maankäyttö- ja rakennuslaissa on säädös, joka kieltää rakentamisen rantavyöhykkeelle ilman asemakaavaa tai sellaista oikeusvaikutteista yleiskaavaa, jossa on erityisesti määrätty yleiskaavan tai sen osan käyttämisestä rakennusluvasta tai sen osan perusteena. (MRL 72.1 §). Tämän kaavan kunnanvaltuusto hyväksyy oikeusvaikutteisena yleiskaavana. Tämä tarkoittaa sitä, että tämän yleiskaavan perusteella voidaan myöntää rakennusluvasta rantavyöhykkeellä oleville rakennusalueille (AM-, A-, RA-, tai rs-alueet), ellei aluetta koskevassa kaavamääräyksessä ole toisin määrätty. Rantavyöhykkeen ulkopuolella voidaan sallia haja-asutusluonteinen rakentaminen ellei aluekohtaisissa kaavamääräyksissä ole muuta määrätty.

Alueiden rakentamisessa noudatetaan kunnan rakennusjärjestyksen määräyksiä, ellei yleiskaavassa ole toisin määrätty. Mikäli tämän yleiskaavan mukaisilla rakennuspaikoilla tai rantasaunojen rakennuspaikoilla on aiemmassa rakennusluvassa, poikkeusluvassa tai vahvistetussa ranta-asemakaavassa asetettu rakennusjärjestyksestä poikkeavia ehtoja rakennusten määrän, koon, sijoittelun tai ulkoasun suhteen, on nämä ehdot huomioitava uusien rakennuslupien myönnettäessä.

Rakennusten sopeutumisessa ympäristöön ja sijoittumisessa rakennuspaikalle tulee kiinnittää erityistä huomiota. Rakennuspaikoilla tulee rakennusten ja rannan väliin jättää tai istuttaa riittävä suojapuusto. Maisemallisesti merkittäviä puita ei saa poistaa.

Ympäristönsuojelutavoitteen saavuttamiseksi on rakennuspaikkaryhmiä eräin paikoin keskitetty siinä määrin, että ahtaasti tulkiten ranta-asemakaava- ja taa- ja-asutuskynnyksen voidaan katsoa ylittyvän. Ottaen kuitenkin huomioon mm. rakennusten etäisyys rantaviivasta sekä vesistön laatu ja laajuus tulisi rakennuslupa voida myöntää ilman poikkeuslupaa.

Korttelialueiden aluevaraukset osoittavat rakentamisalueen, jolle rakennuspaikan rakennukset tulisi sijoittaa. Lopullinen paikka määritellään maastokatselmuksessa rakennusluvan hakemisen yhteydessä.

Mikäli rantarakennuspaikan rakennuslupaa haetaan muulle kuin kaavaan merkitylle rakennuspaikalle rantavyöhykkeellä ilman erityisen päteviä perusteita, tulee hakemus evätä, koska rakentaminen vaikeuttaisi yleiskaavan toteuttamista. Maanomistajalle ei aiheudu huomattavaa haittaa, koska perusrakennusoikeus on osoitettu korttelialueilla. Kunnalle ei näin ollen aiheudu korvausvelvollisuutta.

Osayleiskaavasta on mahdollista poiketa poikkeusluvalla tai ranta-asemakaavalla, mikäli poikkeaminen ei vaaranna yleiskaavan keskeisiä tavoitteita.

8.3 Ohjeet rantarakennuspaikkojen jätevesien käsittelylle ja jätehuollon järjestämiselle

Rantarakennuspaikkojen määrän lisääntyessä ja niiden varustetason parantumisesta myös vapaa-ajanasutus alkaa tulevaisuudessa olla haja-asutukseen verrattava jätevesikuormittaja. Vesihuollon osalta tulee tällöin erityistä huomiota kiinnittää käymälätyypin valintaan ja pesuvesien käsittelyyn.

Yleiskaavan yleismääräys tukeutuu uuteen lainsäädäntöön. Jätevedet käsitellään siten kuin Valtioneuvoston asetuksessa talousjätevesien käsittelystä vesihuoltolaitosten viemäriverkostojen ulkopuolisilla alueilla säädetään, milloin kiinteistö ei ole liitettävissä em. verkostoon. Jätevesijärjestelmää koskeva suunnitelma on liitettävä rakennus- tai toimenpidelupahakemukseen tai rakentamista koskevaan ilmoitukseen.

Jätevesien käsittelytapaa valittaessa tulee huomioida rakennuspaikan maaperä sekä pinta-ala. Rakennusten sijoittamisessa tulee ottaa huomioon jätevesien asianmukaisen esikäsittelyn ja maaperäkäsittelypaikan järjestäminen rakennuspaikalla riittävän etäällä rantaviivasta. Rakennusten sijoittamisessa tulee ottaa huomioon jätevesien asianmukaisen esikäsittelyn ja maaperäkäsittelypaikan järjestäminen rakennuspaikalla riittävän etäällä rantaviivasta.

Kiinteiden jätteen keräyksessä ja käsittelyssä tulee noudattaa voimassa olevia kunnan yleisiä jätehuoltomääräyksiä.

9. VAIKUTUSTEN ARVIOINTI

9.1 Yleistä

Kaava on laadittu Luonto- ja maisemaselvityksen aluerajaukset, Tavoitteet ja mitoitusperusteet sekä maanomistajien toiveet yhteen sovittaen.

Kaavan vaikutuksia on arvioitu sen mukaisesti, että kaikki mitoitusperusteiden suomat rakennuspaikat tulevat rakentumaan.

Tavoitteita ja erityisesti mitoitusperusteita ja -vyöhykkeitä laadittaessa on huomioitu tulevan rakentamisen vaikutuksia. Mitoitusvyöhykkeet on määritetty siten, että tuleva rakentamisen määrä sopeutuu mahdollisimman hyvin olemassa olevaan rakennettuun ympäristöön ja luonnon oloihin.

Kaavaa laadittaessa on edelleen rakennuspaikkojen sijoittamisella pyritty minimoimaan haitallisia vaikutuksia luontoon, rakennettuun ympäristöön ja ihmisiin.

Osa maanomistajista on todennut maanomistajakyselyn vastauksissaan, ettei aio rakentaa tai myydä lainkaan kaavassa osoitettavia rakennuspaikkoja. Onkin erittäin todennäköistä, että kaikki rakennuspaikat, jotka osoitetaan kaavassa, eivät tule rakentumaan. Vaikutukset luontoon tulevat olemaan todellisuudessa vähäisemmät. Myös positiivinen taloudellinen vaikutus tulee todellisuudessa olemaan pienempi kuin, jos kaikki osoitetut rakennuspaikat rakentuisivat.

Vaikutusten arvioinnissa eräänlaisena 0-vaihtoehtona voidaan pitää sitä, ettei kaavaa laadita ollenkaan. Tämä ei ole mikään todellinen vaihtoehto, koska maankäyttö- ja rakennuslaki edellyttää rannoille rakennettaessa oikeusvaikutteista kaavaa. Ranta-asutuksen ohjaamisella pelkillä poikkeusluvilla ei koskaan saavuteta yhtä hyvää tulosta kuin kokonaisvaltaisella kaavallisella suunnittelulla. Alueen luonnonarvoja olisi vaikea turvata ilman kokonaisvaltaista luonto- ja maisemaselvitystä, mikä on osa kaavoitusprosessia. Maanomistajien tasa-puolinen kohtelu ei myöskään onnistu ilman yhtenäisiä mitoitusperusteita.

9.2 Vaikutuksen luontoon

9.2.1 Vaikutukset maa- ja kallioperään

Vaikutukset maa- ja kallioperään muodostuvat pieniksi ja paikallisiksi. Maa- ja kallioperään tulevat muutokset aiheutuvat uusien pääsyteiden ja rakennusten perustamisesta. Pääsyteiden rakentamistarvetta on pyritty vähentämään osoit-

tamalla uusia rakennuspaikkoja mahdollisuuksien mukaan jo rakennettujen rakennuspaikkojen yhteyteen. Välillisiä vaikutuksia syntyy, kun uusiin teihin ja rakennusten perustuksiin tarvitaan soraa, jota ajetaan pääasiassa kaava-alueen ulkopuolelta. Alueen arvokkaiden kallioalueiden säilyminen on turvattu merkitsemällä nämä alueet maa- ja metsätalousvaltaisiksi alueiksi, joilla maankamaran aineiden otto on kielletty kotitarveottoa lukuun ottamatta.

9.2.2 Vaikutukset pinta- ja pohjaveteen

Juojärven vedenlaatu on hyvä ja Suvaksen erinomainen. Muiden vesialueiden vedenlaatu vaihtelee erinomaisesta tyydyttävään, riippuen pääosin siitä onko vesialueen ympärillä ojitettuja soita vai ei. Uudisrakentaminen tulee lisäämään kuormitusta vesistöön. Uusien rakennuspaikkojen jätevesien käsittelyyn on annettu kaavassa ohjeita. Myös rakentamisen etäisyys rantaviivasta on pyritty osoittamaan sellaiseksi, että rakennuspaikkojen jätevesistä ei aiheutuisi haittaa pintavesille.

Uusien rakennuspaikkojen jätevesien käsittely tulee hoitaa siten, ettei pohjavettä pilata.

9.2.3 Vaikutukset ilmaan ja ilmastoon

Kaavalla ei ole vaikutusta alueen ilman laatuun eikä ilmastoon.

9.2.4 Vaikutukset kasvillisuuteen ja eläimistöön

Rantarakentaminen aiheuttaa luonnon elementtien väistymistä ranta-alueilla. Kaavassa rakennuspaikat on osoitettu pääsääntöisesti luonnonoloiltaan mahdollisimman kestäville alueille, jotta luonnonoloiltaan arvokkaimmat alueet voidaan säästää rakentamattomana.

Kaavan uudet rakennuspaikat on sijoitettu siten, että uusia rakennuspaikkoja ei tarvitse osoittaa luonto- ja maisemaselvityksessä todettujen pesimäreviirin välittömään läheisyyteen. Koko kaava-alueella ajatellen jää pesintää heikentävä vaikutus huomattavan vähäiseksi, vaikka kaikki mitoituslaskelman mukaiset rakennuspaikat toteutetaan. Tosin pienillä lammille uudisrakentaminen vaikuttaa suhteessa suuria vesialueita enemmän.

Lisääntyvästä vesiliikenteestä linnustolle aiheutuu välillistä haittaa ja sen vaikutusta linnustoon on vaikea arvioida. Lisääntyvän vesiliikenteen huippu ei onneksi ajoitu häiriöalttiimpaan pesintäaikaan kesän alkuun.

Kaikki uudet rakennuspaikat on kaavassa pystytty sijoittamaan luonto- ja maisemaselvityksen mukaisten luonnon- ja maisemansuojelun kannalta merkittävempien alueiden ulkopuolelle.

Kaava ei tule vaarantamaan luonnonsuojelun kannalta arvokkaiden luontotyyppien eikä luonnonvaraiselle eläimistölle ja kasvistolle tärkeiden luonnon ominaispiirteiden säilyttämistä, eli kaava-alueelle säilyy nykyinen biologinen monimuotoisuus.

9.2.5 Vaikutukset maisemaan

Uudet rakennuspaikat on sijoitettu avoimien peltoalueiden ulkopuolelle. Täydentävä kyläasutus on pyritty kaavamerkinnöin ohjaamaan kyläalueisiin nivoutuviksi, mutta samalla peitteisille reunavyöhykkeille. Myöskään luonto- ja maisemainventoinnin mukaisille maisemansuojelun kannalta merkittävimmille tai maiseman kannalta huomionarvoisille kohteille ei ole jouduttu sijoittamaan rakennuspaikkoja lukuun ottamatta uusia rakennuspaikkoja Juojärven Saarissa ja Paronniemessä, Syväjärvellä, Särkisellä, Iso-Matolammelle, Suvasveden Nyttöniemessä ja Savenkaidan etelärannalla. Näin on jouduttu tekemään maanomistusolosuhteiden vuoksi. Alueella on myös useita lampia joille ei kaavan laatimiseen mennessä ole rakennettu mutta joille on yleiskaavassa osoitettu rakennuspaikkoja.

Rakentaminen tulee luonnollisesti rikkomaan vielä nykyisin rakentamattomana säilyneiden ranta-alueiden maisemaa. Tältä osin maisemallinen rakenne tulee muuttumaan. Kaavamääräyksissä annetaankin seuraava maisemointia ohjaava määräys: *Rakennusten sopeutumisessa ympäristöön ja sijoittumisessa rakennuspaikalle tulee kiinnittää erityistä huomiota. Rakennuspaikoilla tulee rakennusten ja rannan väliin jättää tai istuttaa riittävä suojapuusto. Maisemallisesti merkittäviä puita ei saa poistaa.*

Kaava-alueelle on pystytty rakennuspaikkojen sijoittelulla aikaansaamaan pitkäköjä vapaan rannan osuuksia.

9.3. Vaikutukset rakennettuun ympäristöön

9.3.1 Vaikutukset nykyiseen yhdyskuntarakenteeseen

Uudet kesäasukkaat ja ympärivuotisesti alueelle asumaan tulevat ihmiset tukevat alueen palvelujen toimintaa ja siten peruspalveluiden pysymistä paikkakunnalla.

Kaavalla osoitettavat yhteiset venevalkama- ja uimarantapaikat palvelevat ranta-aluetta laajempaa käyttäjäkuntaa.

Nykyinen tieverkko palvelee myös uusien loma-asuntojen tarpeita. Muutoksia yleiseen tieverkkoon ei tarvitse tehdä kaavan perusteella. Uusia pääsyeiteitä joudutaan toki rakentamaan.

9.3.2 Vaikutukset rakennuskantaan ja kulttuuriperintöön

Kaavan ei ole tarkoitus puuttua mitenkään olemassa olevaan rakennuskantaan tai rakenteisiin. Olemassa olevat maankäyttö- ja rakennuskaavan normit täyttävät rakennuspaikat on merkitty kaavaan nykyisen tilanteen mukaisesti.

Rakennussuojelullisesti tai –historiallisesti arvokkaat kohteet sekä kulttuuri- maisemaltaan arvokkaat kohteet ja alueet on huomioitu kaavassa omilla kaavamerkinnöillään.

9.4 Vaikutukset sosiaaliseen ympäristöön

9.4.1 Vaikutukset viihtyvyyteen

Lisääntyvä loma-asutus virkistää ja tukee kesäaikana kylien toimintaa. Kesäasukkaiden ansiosta kunnan palvelutasoa on kyetty ylläpitämään parempana kuin, mitä vakituinen väkimäärä edellyttäisi.

Kaavalla pyritään ohjaamaan myös uutta asuinrakentamista ranta-alueelle. Tämä lisää asumisen valinnanvapautta asuinympäristön suhteen ja siten monipuolistaa alueen sosiaalista rakennetta.

Yleisessä virkistyskäytössä olevat alueet on pääsääntöisesti jätetty rakentamisen ulkopuolelle. Kaavalla rakennuspaikat on osoitettu useampien rakennuspaikkojen kortteleihin, jotta mahdollisimman suuri osa rantaviivasta on jäänyt rakentamattomaksi ja jotta rakentamattomat rantajaksot ovat riittävän leveitä virkistyskäyttöön ja rantautumiseen.

9.4.2 Taloudelliset vaikutukset

Kaavan toteuttaminen on käytännössä maanomistajien asia. Lisärakentaminen luo paineita yksityistieverkon ja mahdollisesti myös yleisen tieverkon parantamiseen ja kunnossapitoon.

Mikäli ranta-alueelle tulee hyvin paljon ympärivuotista asutusta, lisää se liik-kumistarvetta ja siten myös liikkumis- ja kuljetuskustannuksia, jotka ainakin koulukyyditysten osalta tulevat kunnan maksettaviksi.

Suora taloudellinen vaikutus kaavalla on alueen maanomistajiin, koska ranta-alueen rakennusoikeus on määritetty. Rakennuspaikkojen olemassaolo lisää tilojen vakuusarvoa sekä mahdollistaa myös uudisinvestointien rahoituksen.

Kesäasukkaat käyttävät kunnan palveluja ja tuovat siten toimeentuloa ja työtä kuntaan. Varsinkin palvelualan elinkeinoharjoittajien toimeentulon kannalta kesäasukkaiden ja turistien lukumäärällä on merkitystä. Palvelualoilla myynti ja liikevaihto on heinäkuussa, parhaimpaan loma-aikaan, samalla tasolla tai jopa korkeampi kuin, mitä se on yleensä joulusesongin aikaan joulukuussa.

Kesäasukkaiden paikkakunnalle tuoma lisäostovoima näkyy vähittäis-, maatalous-, tekstiili- ja huoltoasemapalveluiden kaupassa. Kesäasukkaiden merkitys on suuri kunnan koko elinkeinoelämälle, koska se tukee nykyisen palvelutason säilymistä paikkakunnalla.

Kaavalla ei ole rajoittavaa tai toimintaa vaikeuttavaa vaikutusta maataloustuotantoon. Myös kaavaratkaisun vaikutukset alueen virkistyskalastukselle jäävät vähäisiksi.

10. SUUNNITTELUVAIHEET

Kunta teki päätöksen kaavoitustyön aloittamisesta ja konsultin valinnasta keväällä 2001. Maanomistajille pidettiin informaatiotilaisuus. Syksyn 2001 aikana maanomistajia informoitiin kaavan osallistumis- ja arviointimenettelystä sekä tiedusteltiin heiltä kyselyllä omista tavoitteista kaavahankkeen suhteen.

Kaavan maastotyöt tehtiin luonto- ja maisemainventoinnin laatijan ja kaavanlaatijan osalta kesällä 2001. Linnustolaskentaa täydennettiin keväällä 2002 luonto- ja maisemainventoinnin laatijan maastokäynnillä, johtuen myöhäisestä maastokäyntiajankohdasta edellisenä vuonna.

Kaavan luonto- ja maisemainventointia ja sen tavoitteita ja mitoitusperusteita käsiteltiin viranomaisneuvottelussa 16.12.2002, jolloin todettiin että kaavan tavoitteet ja mitoitusperusteet vastaavat aikaisemmin Tuusniemen kunnassa laadittuja rantaosayleiskaavoja. Tämän vuoksi niitä ei käsitellä kunnanvaltuustossa.

Alustava kaavaluonnos valmistui maaliskuussa 2003. Kunnan kaavatoimikunta käsittelee alustavaa luonnosta kokouksessaan 3.4. ja päätti asettaa kaavaluonnoksen nähtäville.

Kaavaluonnoksen käsittely

Kaavaluonnos oli nähtävillä 7.5.- 31.5.2003. Samassa yhteydessä pyydettiin viranomaislausunnot kaavasta. Viranomaislausuntojen pohjalta kaavaa muutettiin seuraavasti:

- Merenkulkulaitos, täydennettiin väylämerkintää ylläpitäjän tiedoilla

Maanomistajat jättivät kaikkiaan 65 muutosesitystä kaavaluonnokseen. Niiden päätettiin tehdä seuraavat muutokset kaavaluonnokseen:

- Petraska 408-2:37, Heinäjärvi 406-4:23, Pyöreäaho 401-2:17, Petras, Heinäjärvi, Kaatio, km-alueen poisto, kahden rakennuspaikan lisäys
- Köyhänkallio 406-1:81, Iso-Miena, rakennuspaikan lisäys
- Mikonniemi 7:43, Juojärvi, rakennuspaikan poisto
- Kuusela 403-4:10, Hiekkaranta 403-5:63, Rantakuusela 5:70, Riitaranta 403-5:61, Juojärvi, Savenkaita rakennuspaikan siirto
- Korpilävänniemi 403-2:13, Juojärvi, rakennuspaikan siirto
- Laajalahti 408-5:32, Juojärvi, RM-alueen lisäys
- Pesälahti 408-4:22, Paronniemi 408-5:25, Juojärvi, rakennuspaikan lisäys
- Pohjoisranta 4:18, Juojärvi, rakennuspaikan lisäys

- Hiekkaranta 408-8:24, Juojärvi, rakennuspaikan lisäys
- Hiekkaharju 5:19, Juojärvi, kahden rakennuspaikan siirto
- Kalhulampi 401-1:22, Kalhulampi, rakennuspaikan lisäys
- Kivijärvi 408-6:63, Kaitura, rakennuspaikan lisäys
- Kivijärvi 406-3:31, Kivijärvi (Viinamäen), rantasauna lomarakennuspaikaksi
- Hörri 408-6:70, Kivijärvi, käyttötarkoituksen muutos
- Koirajoki 418-8:11, Koirajärvi, kahden rakennuspaikan siirto
- Heiskala 408-6:72, Huuhtijärvi, Kivijärvi, rakennuspaikan siirto
- Kolmisoppi 408-3:49, Kolmisoppi, kahden rakennuspaikan lisäys
- Joensuu 1:28, Paakkinen, rantasaunan lisäys
- Raivio 408-1:28, Petras rakennuspaikan siirto
- Kotiranta 401-6:16, Päijänne, rakennuspaikan poisto
- Ruonalampi 401-9:0, Viinämäki 406-1:23, Ruunalampi, Kivilampi, rakennuspaikan siirto
- Pohjoispää 408-2:72, Rääpysjärvi, rantasaunan lisäys
- Etelälahti 3:78, Rääpysjärvi, Ahvenlampi, Kaitura, rakennuspaikan lisäys
- Suvaskoto 418-3:86, Koivikkola 418-3:93, Suvasvesi, käyttötarkoituksen muutos
- Kaunisniemi 7:42, Konttivesi (Suvasvesi) rakennuspaikan lisäys
- Laaninranta 406-2:22, Suvasvesi, käyttötarkoituksen muutos
- Wihvelikonniemi 418-2:90, Suvasvesi, RM-alueen lisäys
- Nyttöniemi 418-5:24, Suvasvesi, rakennuspaikan lisäys
- Kärängänniemi 418-5:23, Suvasvesi, venevalkaman ja rantautumispaikan poisto
- Mäenrinta 418-8:99, Särkinen, Koirajärvi, Raatteinen, Suvasvesi, rakennuspaikan lisäys ja RM-alueen rakennusoikeuden lisäys
- Joutenjärvi I 401-6:28, Syväjärvi rakennuspaikan lisäys
- Joentaus 418-3:15, Joentaus I 418-3:25, Rääpysjärvi, rakennuspaikan siirto
- Hanhikallio 418-2:73 ja Hanhikallio II 418-2:84, Hanhilampi, tilat muodostavat yhden, ei kahta rakennuspaikkaa
- Multämäki, Juojärvi, Muinaismuistokohdemerkinnän siirto oikealle paikalleen
- Oivala 415-5:15, Suvas, rakennuspaikan siirto ja käyttötarkoituksen muutos, venevalkama-alueen poisto
- Yläpilkko 418-2:92, Petäislampi, rakennuspaikan siirto
- Ukonniemi 403-2:18, Juojärvi, rakennuspaikka ei rajoitu rantaan, rakennuspaikan lisäys kantatilalle
- Syvänmäki 401-6:26, Syväjärvi, rakennuspaikan siirto
- Laitasaari 403-2:48, Juojärvi, rakennuspaikan siirto

Kaavasta pidettiin viranomaisneuvottelu 3.10.2003 Neuvottelussa päätettiin muuttaa kaavaa lähinnä suojeluvarausten osalta seuraavasti:

- Suvasvedellä:
 - merkittiin Pukkisaarten rakentamattomat osat luonnonsuojelualueen sijaan Maa- ja metsätalousvaltaisiksi alueiksi, joilla on ympäristöarvoja
 - merkittiin Paimensaaren luoteiseen niemeen rakennettu rantautumispaikka
 - Merkittiin Myhkeisen pohjoispuoleiset luodot luonnonsuojelualueeksi
- tarkennettiin Suurinevan ja Syväjärven luonnonsuojelualueiden rajauksia

Tämän lisäksi päätettiin päivittää muinaismuistoinventointia Juojärven ranta-alueiden osalta ja rakennusinventointia koko kaava-alueen osalta.

Kuopion museo suoritti muinaismuistoinventoinnin lokakuussa 2003. Inventoinnin perusteella kaavaan lisättiin muinaismuistoalueena Laitosaaren historiallisen ajan kalmisto. Rakennusinventoinnin tarkennuksen yhteydessä nostettiin Kosulan entinen koulu, Ranta-Kosulan entinen koulu ja Paimensaaren tilan talouskeskus Suvasvedellä kaavassa rakennussuojelukohteeksi sekä jätettiin Virnin tilan vanha päärakennus ja Laukansalon entinen koulu kokonaan merkittämättä kaavaan. Virnin päärakennus on rapistunut korjauskelvottomaksi ja Laukansalon entinen koulu ei ole ajankohtansa arkkitehtuurin edustava kohde ja sekin alkanut rapistua käytön ja korjaustoiminnan puutteessa. Muut kohteet sisällytettiin edelleen 'Merkittävä rakennuskohde'-merkinnän alla.

Kaavaehdotuksen käsittely

Kaavaehdotus oli virallisesti nähtävillä 22.12.2003-27.2.2004 välisen ajan. Samalla pyydettiin viranomaisilta ja naapurikunnilta lausunnot kaavaehdotuksesta. Lisäksi kaavasta pidettiin viranomaisneuvottelu 3.10.2003.

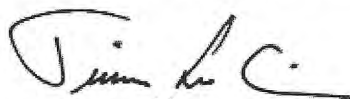
Osalliset jättivät kaavaehdotuksesta 45 muutosesitystä. Lausunnon kaavasta antoivat Merenkululaitos, Heinäveden kunta, Outokummun kaupunki, Museovirasto, Pohjois-Savon liitto, Tuusniemen kunnan ympäristölautakunta sekä Tuusniemen kunnan tekninen lautakunta. Muutosesitysten ja lausuntojen pohjalta kaavatoimikunta esittää kaavaa hyväksyttäväksi seuraavin muutoksin:

- Kuusela 403-4:10, Kaavarajauksen muuttaminen
- Halla-aho 406-3:26, Ahveninen, Lomarakennuspaikan lisäys
- Nurmimirne 406-1:101, Iso-Miena, Käyttötarkoituksen muutos RA>A
- Kotikumpu 406-1:100, Iso-Miena, Käyttötarkoituksen muutos RA>A
- Rantakangas 406-1:102, Iso-Miena, Käyttötarkoituksen muutos RA>A
- Ukon Suetz 403-2:65, Juojärvi, Käyttötarkoituksen muutos RA>A
- Laajalahti 408-5:32, Juojärvi, RM-alueen siirto ja rakennusoikeuden lisäys

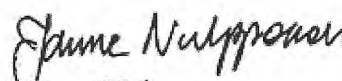
- Määräala tilasta Korpilevä 403-2:68 (Sikosaari), Juojärvi, Rakennuspaikan siirto Laitosaaresta
- Määräala tilasta Korpilevä 403-2:68 (Selkäsaari), Juojärvi, Rakennuspaikan siirto
- Haapalahti 403-5:58, Juojärvi, Käyttötarkoituksen muutos RA>A
- Uudistalo 403-5:66, Juojärvi, Uimaranta-alueen siirto Venesataman yhteyteen
- Vuorenkulma 403-2:18, Juojärvi, Lomarakennuspaikan lisäys
- Puattipoukama 403-5:55, Juojärvi, Venevalkama-alueen lisäys
- Metsäranta 401-6:55, Juojärvi, Rakennuspaikan siirto tilalta 401-6:51
- Pesälahti 4:16 ja Paronniemi 5:25, Juojärvi, Kahden rakennuspaikan siirto
- Vanha-Korpilevä 403-2:66, Korpilevä 403-2:13, Juojärvi, Kolmen rakennuspaikan siirrot
- Heiskala 408-6:77, Kivijärvi, Rakennuspaikan siirto ja käyttötarkoituksen muutos RA>A
- Koivula 408-3:68, Kotajärvi, AM-alueen laajennus
- Lamminranta 418-8:32, Koirajärvi, Käyttötarkoituksen muutos RA>A
- Metsä-Sipilä 406-1:73, Pieni Ukkojärvi ja Honkajärvi, Kahden uuden rakennuspaikan poisto kaavasta maanomistajan toiveesta
- Vehkasenranta 408-2:52, Rääpys ja Vehkanen, rakennuspaikan siirto
- Honkajärvi 406-1:31, Kotajärvi 408-12:2, Rantaniitty 406-1:94 ja Levänen 404-7:89, Suuri Honkajärvi, Honkalmmet, Kotajärvi, Levänen, yhteensä kolmen rakennuspaikan siirto
- Nyttöniemi 418-5:25, Suvasvesi, kahden rakennuspaikan siirto
- Nevantaus 418-2:83, Suvasvesi, Lomarakennuspaikan lisäys
- Suvasranta I-XI 418-8:111-8:121, Suvasvesi. RM-alueen rakennusoi-keuden tarkistus
- Jussinkallio 418-2:66, Suvasvesi. Rakennuspaikan laajennus.

Kunnanhallitus käsitteli kaavaa kokouksessaan 25.5.2004. Kunnanhallitus päätti esittää kunnanvaltuustolle kaavan hyväksymistä oikeusvaikutteisena yleiskaavana toimikunnan valmistelemassa muodossa sillä lisäyksellä, että Kaituralla tilan 408-6:63 kaksi uutta lomarakennuspaikkaa esitetään vielä siirrettäväksi tilan länsirannan palstalta itärannan palstan eteläräjälle.

SUUNNITTELUKESKUS OY



Timo Leskinen
DI, toimistopäällikkö



Janne Nulpponen
ins.

LIITTEET

Natura-vaikutusarviointi	Mitoitusaluejakokartta
Mitoitustaulukko	Kaavakartta
Kaavamääräykset	Vaikutusarviokartta

Kaava-asiakirjat on korjattu Kuopion hallinto-oikeuden 28.6.2006 / 425/3 tekemän päätöksen mukaisesti.



Timo Leskinen

...the first of these is the fact that the ...

...the second of these is the fact that the ...

...the third of these is the fact that the ...

...the fourth of these is the fact that the ...

...the fifth of these is the fact that the ...

...the sixth of these is the fact that the ...

...the seventh of these is the fact that the ...

LIITE

Rantaosayleiskaavan vaikutukset Suvasveden saaristot Natura-alueen luontoarvoihin

YLEISTÄ

Kaava-alueen lounaisosan saarista Paimensaari, Tervo, Pukkisaaret, Markkanen ja Hukkasaari kuuluvat Suomen Natura 2000 –verkostoon sisällytettyyn kohteeseen, Suvasveden saaristot (FI0600028). Natura-alue jakautuu Tuusniemen, Leppävirran ja Vehmersalmen kuntien alueelle.

Mikäli hanke joko yksistään tai tarkasteltuna yhdessä muiden hankkeiden ja suunnitelmien kanssa todennäköisesti merkityksellisesti heikentää valtioneuvoston Natura 2000 –verkostoon sisällytetyn alueen luonnonarvoja, tulee vaikutukset arvioida asianmukaisella tavalla. Sama koskee sellaista hanketta alueen ulkopuolella, jolla todennäköisesti on alueelle ulottuvia merkityksellisiä haitallisia vaikutuksia.

Mikäli tietty hanke tai suunnitelma joko yksistään tai tarkasteltuna yhdessä muiden hankkeiden tai suunnitelmien kanssa todennäköisesti merkittävästi heikentää Natura-alueen niitä luonnonarvoja, joiden suojelemiseksi alue on sisällytetty tai on tarkoitus sisällyttää Natura 2000 -verkostoon, on hankkeen toteuttajan arvioitava vaikutukset riippumatta siitä, onko hanke tai suunnitelma luvanvarainen.

Suvasvesi-Kosulan rantaosayleiskaavan toteuttamisen vaikutukset Suvasveden saariston Natura-alueeseen eivät heikennä merkittävästi Natura-alueen luonnonarvoja. Luonnonsuojelulain 65§ tarkoittama kynnys Natura –arvioinnista ei ylity, joten lain vaatimaa Natura-arviointia ei tarvita.

Hankkeesta ei myöskään aiheudu haitallisia vaikutuksia kaava-alueen ulkopuolella sijaitsevan Juojärven saariston Natura-alueen luonnonarvoille, joten luonnonsuojelulain 65§ tarkoittama kynnys Natura-arvioinnista ei ylity.

AINEISTO

Luontotyyppi- ja linnustotiedot pohjautuvat Suvasveden saaristot Natura 2000 –tietolomakkeen tietoihin (Pohjois-Savon ympäristökeskus 10/1996). Natura-tietolomakkeessa olevien tietojen perusteella ei voida paikantaa lomakkeessa esitettyjen lajien sijoittumista saaristoon.

Uhanalaisuusluokitus pohjautuu uhanalaisten lajien II seurantatyöryhmän esitykseen (Rassi ym. 2001), joka on laadittu IUCN:n uusien uhanalaisuusluokkien ja kriteerien mukaisesti. Uhanalaisuusluokat: CR = äärimmäisen uhanalaiset, EN = erittäin uhanalaiset ja VU = vaarantuneet.

NATURA-ALUEEN KUVAUS

Alueen kuvaus

Suvasveden saaristot on luonnontilaisuutensa ja laajuutensa vuoksi maakunnan arvokkaimpia vesiluonnon kokonaisuuksia. Se on linnustoltaan arvokas kohde, jolla on myös kalataloudellista arvoa. Suvasveden saaristot on Natura 2000 – verkostossa luontodirektiivin mukaisena SCI-alueena sekä lintudirektiivin mukaisena SPA-alueena. Natura-alueen koko on 8539 hehtaaria. Kohde kuuluu rantojensuojeluohjelmaan. Toteutumiskeinoina ovat maa-aineslaki sekä itäisen osa-alueen läntisimmässä osassa rakennuslaki eli vahvistetun yleiskaavan mukainen ratkaisu. Vesialueet toteutetaan vesilaililla. Kaava-alueelle kuuluvilla osilla, Paimensaari, Tervo, Pukkisaaret, Markkanen ja Hukkasaari, toteutuskeinona on luonnonsuojelulaki. Natura-alue jakautuu Leppävirran, Tuusniemen ja Vehmersalmen kunnan alueille.

Maankäyttö

Suvasveden saariston selvitysalueelle sijoittuvalla ranta-alueella on tällä hetkellä 2 loma-asuntoa Pukkisaarissa. Paimensaarella on autio tilakeskus. Rannat ovat pääosin rantametsää ja kalliometsää. Kaavassa ei ole osoitettu Natura-alueeseen kuuluvien saarien rannoille rakennuspaikkoja eikä muuta toimintaa. Pukkisaaren ja Paimensaaren välistä kulkee laivareitti, joka jatkuu kaakkoon Paimensaaren, Huuhkon, Markkasen ja Hukkasaaren eteläpuolelta.

Kasvillisuus

Suuria saaria lukuun ottamatta kalliometsien runsaus on tyypillinen piirre alueen metsäkasvillisuudessa. Valtaosa alueen metsistä on kuivia ja kanervatyypin kankaita. Puuston rakenne vaihtelee, mutta yleisimmin on mäntyvaltaista sekametsää, jossa kasvaa männyn lisäksi koivua, kuusta, katajaa sekä paikoin harmaaleppää ja suuriakin haapoja. Tuoreen kankaan kuusisekametsiä on etenkin suurien saarien keskiosissa. Koivuvaltaisia metsiköitä on hajallaan alueen itäosissa. Muutamain paikoin on pienialaisia soistumia ja lehtomaista kangasta, jossa koivu-harmaaleppä –sekapuuston lisäksi kasvaa mm. raitaa, haapaa ja lehtopensaita. Alueella on merkittävä määrä luonnontilaista tai sitä lähestyvää metsää.

Suvasvesi on järvityyppinä ruokojärvi. Rannat ovat pääosin karuja ja rantojen kasvillisuusvyöhykkeet pienialaisia. Vesikasvillisuus on niukkaa.

Linnusto

Suvasveden saariston pesimälinnusto vaihtelee jonkun verran vuosittain. Alueen pesimälinnustoon kuuluvat mm. metso, kuikka, kalasääski, kurki, kalatiira ja selkälokki. Suvasveden saaristosta on tavattu 1990-luvulla pesimäaikaan

pesivänä tai ruokailemassa useita uhanalaisia tai silmälläpidettäviä lajeja, mm. kalasääksi ja selkälökki.

Suojelutilanne ja suojelun toteuttamiskeinot

Natura-alueesta 6 % on yksityisiä luonnonsuojelualueita, muu osa alueesta ei ole suojeltu. Suvasveden saaristot kuuluvat rantojensuojeluohjelmaan. Maa-alueista perustetaan luonnonsuojelualueita. Itäisen osa-alueen läntisessä osassa toteutuskeinona on rakennuslaki eli vahvistetun yleiskaavan mukainen ratkaisu. Vesialueet toteutetaan vesilailalla.

VAIKUTUKSET NATURA-ALUEEN LUONNONARVOIHIN

Luontodirektiivin liitteen I luontotyypit

Suvasveden saariston luontodirektiivin luontotyypit on lueteltu taulukossa 1. Natura-alueen suojelu kohdistuu kasvipeitteisiin silikaattikallioihin sekä boreaaliin luonnonmetsiin (Natura 2000 –tietolomakkeen kohta 3: Tiedot alueen ekologiasta). Natura-tietolomakkeen mukaan kasvipeitteisiä silikaattikallioita on 5% (noin 427 ha) ja boreaalisia luonnonmetsiä 4% (noin 342 ha) alueen pinta-alasta. Silikaattikallioiden edustavuus¹ on merkittävä ja luonnontila² hyvä. Luontotyypin suojelun kannalta Suvasveden saariston Natura -alueella on merkitystä³ (yleisarviointiluokka). Boreaalisten luonnonmetsien edustavuus on hyvä, luonnontila kohtalainen ja alue on tärkeä luontotyypin suojelun kannalta.

Taulukko 1. Luontodirektiivin luontotyypit

Luontodirektiivin luontotyyppi	
Humuspitoiset lammet ja järvet	0 %
Vuorten alapuoliset tasankojoet, joissa on Ranunculion fluitantis ja Callitriche-Batrachium –kasvillisuutta	0 %
Fennoskandian runsaslajiset kuivat ja tuoreet niityt	0 %
Vaihettumissuot ja rantasuot	0 %
Kasvipeitteiset silikaattikalliot	5 %
Kallioiden pioneerikasvillisuus (Sedo-Scleranthion tai Sedo albi-Veronicion dilleni)	1 %
Boreaaliset luonnonmetsät	4 %
Boreaaliset lehdot	0 %
Fennoskandian metsäluhdat	0 %
Puustoiset suot	1 %

¹ Edustavuusluokat: erimainen edustavuus (A), hyvä edustavuus (B), merkittävä edustavuus (C) ja ei merkittävä edustavuus (D).

² Alueen luontotyyppien luonnontila on arvioitu kolmen tekijän suhteen: Rakenteen luonnontila, toiminnan luonnontila ja ennallistamismahdollisuudet. Luonnontilaluokat: erimainen (A), hyvä (B) ja kohtalainen (C).

³ Yleisarviossa annetaan kokonaisarvio alueen merkitystä kyseisen luontotyypin suojelulle. Yleisarvioluokat: Alue on erittäin tärkeä (A), alue on tärkeä (B) ja alueella on merkitystä (C).

Kaavassa ei ole osoitettu mitään uutta toimintaa Natura-alueelle tai sen läheisyyteen, joilla olisi välittömiä haitallisia vaikutuksia Natura-alueen suojeltuihin luontotyyppeihin. Uusien loma-asuntojen rakentaminen lähialueille lisää jonkin verran liikkumista Natura-alueella ja sen edustan vesialueilla. Lisääntyvä liikkuminen alueella voi aiheuttaa etenkin silikaattikallioiden kasvipeitteen kulumista.

Natura-tietolomakkeessa mainitut luontodirektiivin liitteen II lajit

Suvasveden saaristossa elää kaksi luontodirektiivilajia, saukko ja liito-orava. Vaikutukset liito-oravaan: Kaavan toteutuminen ei muuta alueen ekologisia olosuhteita eikä näin ollen heikennä liito-oravan elinolosuhteita alueella. Vaikutukset saukkoon: Kaavan toteutuminen ei muuta alueen ekologisia olosuhteita eikä näin ollen heikennä liito-oravan elinolosuhteita alueella.

Natura-tietolomakkeessa mainitut lintudirektiivin liitteen I lajit

Lintudirektiivin liitteen I pesivät ja pysyvät lajit

Natura -tietolomakkeen mukaan Suvasveden saaristossa tavataan säännöllisesti 10 lintudirektiivilajia (Natura 2000 -tietolomakkeen kohta 3.2.a: Neuvoston direktiivi 79/409/ETY liitteen I lintulaji). Pesimälinnustoon kuuluvat lintudirektiivilajit on lueteltu taulukossa 2.

Taulukko 1. Suvasveden saaristossa pesivät lintudirektiivilajit, niiden parimäärä ja populaation kokoarvio (=tarkoittaa alueella oleva populaation osuutta koko maan populaatiosta) Natura 2000 -tietolomakkeen mukaan (merkintä: C= alle 2% ja D = ei merkittävä).

Laji	Pesivä parimäärä
Kalasääski	4
Kalatiira	100
Kuikka	15
Kurki	2
Mehiläishaukka	1-5
Metso	Pysyvä
Palokärki	1-5
Pohjantikka	1-5
Pyy	Pysyvä
Valkoselkätikka	0-1

Kaavassa ei ole osoitettu mitään uutta toimintaa Natura-alueelle tai sen läheisyyteen, joilla olisi välittömiä haitallisia vaikutuksia Natura-alueella pesiville lintulajeille. Välillisiä vaikutuksia aiheuttaa uusien loma-asuntojen rakentaminen lähialueille, joka lisää todennäköisesti jonkin verran liikkumista Natura-alueella ja sen läheisyydessä.

Muut Natura-tietolomakkeessa mainitut lajit

Linnut

Natura-alueella esiintyvät pesivinä seuraavat lajit (Natura 2000 – tietolomakkeen kohta 3.3. Muut tärkeät kasvi- ja eläinlajit):

- Pikkutikka (3-5 paria)
- Nuolihaukka (1-5 paria)
- Tuulihaukka (1-5 paria)
- Selkälökki (30 paria)

Natura-alueen ulkopuolinen ranta-alueiden rakentamisen haitat jäävät lajien osalta vähäiseksi.

Kasvit

- Hirvenkello (VU)
- kalliokohokki
- metsälehmus
- Soikkokaksikko
- lehtoneidonvaippa

Natura-alueen ulkopuolinen ranta-alueiden rakentaminen ei vaikuta lajien esiintymiseen alueella.

Yhteenveto

Kaava-alueeseen kuuluvat Natura-alueesta Tuusniemen kunnan alueelle sijoittuvat osat ovat Paimensaari, Tervo, Pukkisaaret, Markkanen ja Hukkasaari. Kaavassa ei ole osoitettu mitään uutta toimintaa Natura-alueelle tai sen läheisyyteen, joilla olisi välittömiä haitallisia vaikutuksia Natura-alueen suojeltuihin luontotyypeihin.

Kaavan Natura-alueen ulkopuolisilla maankäyttöratkaisuilla ole haitallisia vaikutuksia Suvasveden saaristo Natura-alueeseen. Natura-alueen läheiset ranta-alueet ovat entuudestaan rakennettuja ja kaavassa on osoitettu vain muutamia uusia rantarakennuspaikkoja Suvasvedelle. Uusien loma-asuntojen rakentaminen ei lisää merkittävästi liikkumista Natura-alueella ja sen vesialueilla.

...the first of these is the fact that the ...

...the second of these is the fact that the ...

...the third of these is the fact that the ...

...the fourth of these is the fact that the ...

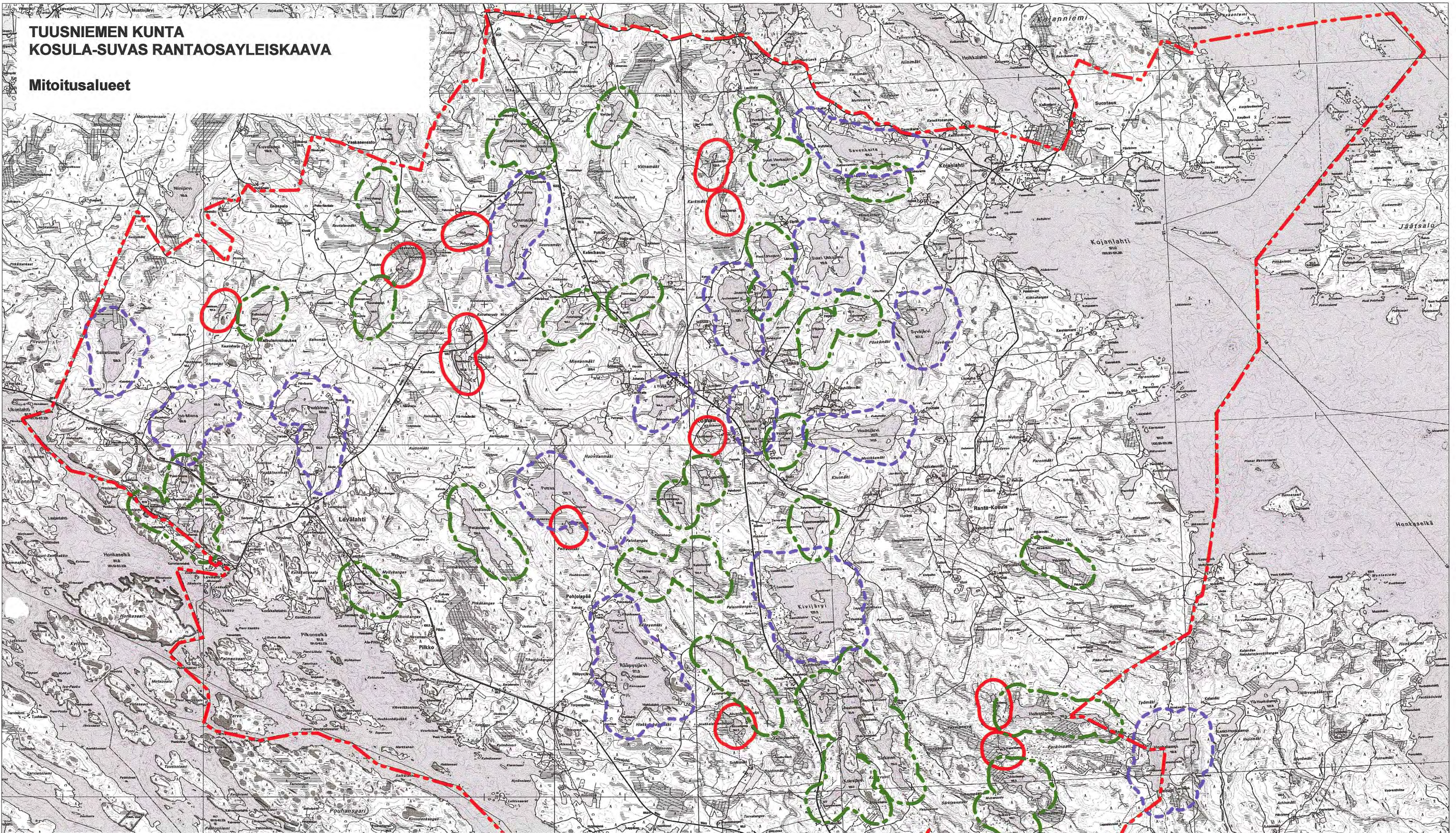
VESIALUE	REK.TUNNUS	REK. KYLÄ NRO	REK. TILA	KANTA-TILA	TILANNIMI	OMISTAJA	TILAN RANTAVIVA		KANTATILAN RANTAVIVA		LAMMET JA SAARET	MITOITUS LUKU	LASKENNALLINEN RAKENNUSOIKEUS	KÄYTETTY RAKENNUSOIKEUS					JÄLJELLÄ OLEVA RAKENNUS-OIKEUS	KAAVAAN SUIJOITETTU KANTA-TILALLE	KAAVAAN SUIJOITETTU VESI-ALUEELLE	HUOM						
							TODEL- MUUN- LINEN	NETTU	TODEL- MUUN- LINEN	NETTU				P-ALA	AM	AO	RA	RS					ERC	YHTÖIS-				
SÄRKINEN	8574180080126	418	8:126	8:41			154,4	77,2	154,4	77,2		3	0,2	0,0	0,2	0	1	0	0	0	0	0	0	0				
SÄRKINEN	8574180080109	418	8:109	8:17 ja 8:18	SÄRKISENRANTA	A. AHLSTRÖM OY	563,8	251,8	1608,0	585,0		3	0,0	0,0	0,0	1	1	1	0	0	0	0	0	0				
SÄRKINEN	8574180080110	418	8:110	8:17 ja 8:18	SÄRKELÄ	STORA ENSO OYJ	1044,2	333,2	2907,8	1138,0	15,4	3	1,8	0,0	1,8	1	1	5	0	0	0	5	0	6			SIIRROT RAATTEISELTA JA SYVÄJÄRVILTÄ	
VASARALAMPI	8574080060023	408	6:23	6:23	HOIKANSALO	KERVINEN PAAVO MIKKO ENSIO	341,5	65,6	341,5	65,6		0	0,0	0,0	0,0	0	0	0	0	0	0	0	0	0				
VASARALAMPI	8574180090110	418	8:110	8:17 ja 8:18	SÄRKELÄ	STORA ENSO OYJ	267,5	61,8	267,5	61,8	1,4	0	0,0	0,0	0,0	0	0	0	0	0	0	0	0	0				
VEHKANEN	8574080020026	408	2:26	2:26	VEHKANEN	ROSSI MAILA HELENA	183,3	91,6	183,3	91,6		3	0,3	0,0	0,3	1	0	0	0	0	0	0	0	0				
VEHKANEN	8574080020052	408	2:52	2:52	VEHKANEN	HEISKANEN LAURI	466,4	233,2	466,4	233,2		3	0,7	0,0	0,7	0	0	0	0	0	0	0	1	0				
VEHKANEN	8574080020055	408	2:55	2:57	PALOKANGAS	HÄTINEN MARKKU ANTERO	86,0	45,0	167,4	126,7		3	0,0	0,0	0,0	0	0	0	0	0	0	0	0	0				
VEHKANEN	8574080020056	408	2:56	2:57	RÄÄPYMÄKI	STORA ENSO OYJ	247,3	123,6	247,3	123,6		3	0,4	0,0	0,4	0	0	0	0	0	0	0	0	0				
VEHKANEN	8574080030056	408	3:56	3:15	RÄÄPYMÄKI	HILTUNEN LEO REINO	247,3	123,6	247,3	123,6		3	0,4	0,0	0,4	0	0	0	0	0	0	0	0	0				
VEHKANEN	8574080030026	408	3:26	3:28	LEHTOLA	KOISTINEN MAUJA LIISA	79,3	39,6	79,3	39,6		4	0,0	0,0	0,0	1	0	0	0	0	0	0	0	2				
VEHKANEN YHTEENVETO							1229,6	614,8	1229,6	614,8	7,5	4	0,0	2,5	2,5	1	3	0	0	0	0	0	0	0				
VIJORINEN (SUUR)	8574010030034	401	3:34	3:34	VAAKANEN	LEMPINEN SAMI EDIT	120,5	30,1				0	0,0	0,0	0,0	0	0	0	0	0	0	0	0	0				
VIJORINEN (SUUR)	8574080004012	406	4:12	4:12	VIJORINEN	TUMELLUS MERJA KYLLIKKI	223,8	55,9				0	0,0	0,0	0,0	0	0	0	0	0	0	0	0	0				
VIJORINEN (SUUR)	8574080004048	406	4:48	4:19	PEKURISIMÄKI	MIETTINEN VEIKKO JOHANNES	200,4	50,1				0	0,0	0,0	0,0	0	0	0	0	0	0	0	0	0				
VIJORINEN (SUUR)	8574080004049	406	4:49	4:19	SALOHAHO	MIETTINEN HILJA ESTERI	104,4	26,1				0	0,0	0,0	0,0	0	0	0	0	0	0	0	0	0				
VIJORINEN (SUUR)	8574080004049	406	4:49	4:19	VIJORINEN	VIJORINEN	648,1	162,3			2	0	0,0	0,0	0,0	0	0	0	0	0	0	0	0	0				
YLA- JA ALA-SOIT	8574080020044	408	2:44	2:44	SOITINRANTA	HEISKANEN ARJA LIISA ANNIKKI	830,6	209,7				3	0,0	0,0	0,0	0	0	0	0	0	0	0	0	0				
YLA-SOITIMENLAI	8574080020055	408	2:55	2:55	KÖYHÄNRANTA	MÄÄTTÄ KAISA	74,2	37,1				3	0,0	0,0	0,0	0	0	0	0	0	0	0	0	0				
YLA-SOITIMENLAI	8574080030028	408	3:28	3:28	LEHTOLA	KOISTINEN MAUJA LIISA	595,9	269,9				3	0,0	0,0	0,0	0	0	0	0	0	0	0	0	0				
ALA-SOITIMENLAI	857408003120002	408	12:2	2:42	KOTAJÄRVI	HEISKANEN RISTO MARTTI	115,0	34,0				3	0,0	0,0	0,0	0	0	0	0	0	0	0	0	0				
ALA-SOITIMENLAI	857408003120002	408	12:2	2:42							3	0,0	1,0	1,0	0	0	0	0	0	0	0	0	0	0				
YLA-SOITIMENLAI	857408003120002	408	12:2	2:42							3,5	0,0	1,2	1,2	0	0	0	0	0	0	0	0	0	0				
YLA-SOITIMENLAI	857408003120002	408	12:2	2:42							3	0,0	1,2	1,2	0	0	0	0	0	0	0	0	0	0				





1

2

**TUUSNIEMEN KUNTA
KOSULA-SUVAS RANTAOSAYLEISKAAVA**

Mitoitusalueet



-  **SUUNNITTELUALUE**
-  Pääsääntöisesti ei rakennusoikeutta, teoriassa 1rak.p/ 3 vesi hehtaaria
-  3-0 rakennuspaikkaa/ muunnettu rantaviiva km tai 1 rakennuspaikka/ 3 hehtaaria
-  4 rakennuspaikkaa/ muunnettu rantaviiva km
- Suvasvesi ja Juojärvi 5 rakennuspaikkaa/ muunnettu rantaviiva km (saaret 1 rak.p/ 3 ha)

**SUUNNITTELUKESKUS OY
KUOPIO 3.3.2003**