

MOOTTORIKELKKAILUREITIN SISOITTAMINEN SÄHKÖJOHTOALUEELLE

Yleistä

Moottorikelkkailu on viime vuosina ollut kasvussa. Moottorikelkkailureittejä halutaan myös johtoalueille, joille houkuttelee luonnolliselta näyttävä puuvapaa reitti. Maastoliikennelain 13 §:ssä moottorikelkkailureitti luokitellaan tieliikennelain 2 §:ssä tarkoitetuksi tieksi. Tien tai tietä vastaavan muun liikenneväylän päällä tai varrella olevalle ilmajohdolle on Vahvavirtailmajohdomääräyksissä (VIM) annettu erityisvaatimuksia johdon rakenteiden ja etäisyyksien suhteen.

Virallisen moottorikelkkailureitin sijoittaminen johtoalueille edellyttää sekä maanomistajan lupaa että verkkoyhtiön lausuntoa. On suositeltavaa, että verkkoyhtiö antaa lausunnon vain virallisille moottorikelkkailureiteille. Muilla reiteillä eli niin kutsutuilla ajourilla kelkkailu tapahtuu maanomistajan luvalla ja kelkanomistajan vastuulla, kuten missä tahansa maastossa. On huomattavaa, että juridisesti verkkoyhtiö ei voi antaa varsinaista lupaa vaan pelkästään lausunnon kelkkailureitin sijoittamisesta sähkölinjoille.

Moottorikelkkareitin perustaminen edellyttää reittisuunnitelmaa. Suunnitelman tekee yleensä reitin pitäjä ja siinä mainitaan mm. ne kiinteistöt, joiden kautta reitti tulisi kulkemaan. Suunnitelma on hyväksyttävä kunnan ympäristönsuojeluviranomaisella.

Hyväksytyt suunnitelman jälkeen on kaksi vaihtoehtoa perustaa itse reitti.

- 1) haetaan vuoden kuluessa siitä, kun suunnitelma on lainvoimaisesti hyväksytty, reittitoimitusta maanmittaustoimistolta tai
- 2) reitistä tehdään maanomistajan ja reitin pitäjän välillä kirjallinen sopimus. Viimeistään tässä vaiheessa kuullaan myös verkkoyhtiötä, jos reitti on suunniteltu siten, että se kulkee johtoalueella. Yleensä kunnat ennen suunnitelman hyväksymistä usein kuulevat myös verkkoyhtiötä. Maastoliikenneasetuksen 8 § nimittäin edellyttää, että ennen suunnitelman hyväksymistä pyydetään tarpeelliset lausunnot ja varataan niille, joita asia koskee, tilaisuus tulla kuulluksi..

Tässä verkostosuosituksessa kiinnitetään huomiota niihin edellytyksiin, jotka on syytä ottaa huomioon sijoitettaessa moottorikelkkailureittejä johtoalueille. Tarkoituksena on kiinnittää huomiota lupamenettelyyn ja henkilöturvallisuuteen sekä johtorakenteille ja kelkkareiteille aiheutuvien haittojen ja vahinkojen välttämiseen.

Reitin suunnittelussa on syytä varmistaa verkkoyhtiöltä verkon rakenne ajoissa, koska johdon varmentaminen voi aiheuttaa huomattavia lisäkustannuksia reitinpitäjälle

Verkkoyhtiön ja maanomistajan välinen sopimus

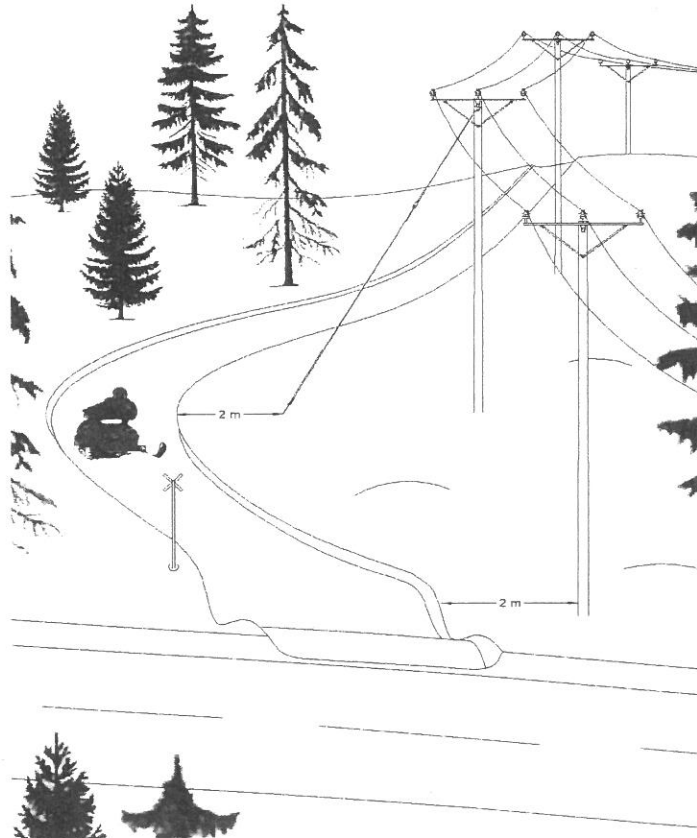
Verkkoyhtiö on tehnyt maanomistajien kanssa johtoalueen käyttöoikeussopimukset pysyvästä maankäyttöoikeuden supistamisesta 10 – 20 kV johtoalueilta. Yli 20 kV johtojen johtoalueet hankitaan yleensä lunastustoimituksilla. Johtoalueen leveydet on määritelty johtoalueen käyttöoikeussopimuksessa tai lunastuspäätöksessä.

Kelkkailureitinpitäjän sopimukset ja luvat

Reitinpitäjä hankkii kelkkailureitille maanomistajien luvat ja verkkoyhtiön lausunnot.

Verkkoyhtiön rakenteelliset ohjeet

Maastoliikennelain mukaisesti perustettavaa kelkkailureittiä pidetään VIM:ssä tietä vastaavana muuna liikenneväylänä. Kelkkailureitin etäisyydet pylväistä ja haruksista on esitetty alla olevassa kuvassa. Johdon rakenne on määritelty VIM:n A4-93 kohdassa 4.2.2. Käytännössä kelkkailureitin sijoittaminen 10 – 110 kV johtoalueelle edellyttää johdolta varmennettua rakennetta.



alle 110 kV johdot

1. Kelkkailureitti sijoitetaan vähintään 2 m etäisyydelle johdon pylväslinjasta ja haruksista. Reitin ja johtolinjan tarpeetonta risteämistä tulee välttää.
2. Reitinpitäjä selvittää alueella olevat kaapelit ja maadoitukset. Reitin rakennustöiden yhteydessä tapahtuvista vahingoista on ilmoitettava välittömästi verkkoyhtiölle.
3. Reitinpitäjä varustaa harukset ajoturvallisuuden kannalta tarvittavilla merkinnöillä ja huolehtii niiden kunnossa pysymisestä. Merkintöjen asentamisesta on sovittava verkkoyhtiön kanssa. Kelkkailureitin merkintöjä ei saa kiinnittää verkkoyhtiön rakenteisiin.
4. Johtoalueilla ei saa suorittaa räjäytystöitä ilman verkkoyhtiön lupaa
5. Reitin valmistuttua reitinpitäjä tekee verkkoyhtiölle piirroksen, josta näkyy reitin sijoittuminen pylväisiin ja johdon muihin rakenteisiin nähden.
6. Verkkoyhtiöllä on oikeus suorittaa johtoalueella viankorjaus- ja huoltotöitä maanomistajan kanssa tehdyn johtoalueen käyttöoikeussopimuksen mukaisesti. Työaikaisissa liikenteen järjestelyissä on noudatettava niistä annettuja säännöksiä ja määräyksiä.
7. Reitinpitäjä korvaa verkkoyhtiölle kaikki kelkkailureitin rakentamisesta ja ylläpidosta aiheutuvat johtojen muutostyökustannukset, sekä mahdolliset haitat ja vahingot. Mikäli johtojen korjaus- ja huoltotöissä kelkkailureitin rikkoutumista ei voida kohtuudella välttää, reitinpitäjä korvaa verkkoyhtiölle kelkkailureitin ajokuntoon saattamisesta aiheutuneet kustannukset. Mikäli verkkoyhtiön muutostyöt aiheuttavat moottorikelkkareitin siirtämisen vastaa reitinpitäjä kustannuksista
8. Reitinpitäjän on noudatettava Sähkötyöturvallisuusstandardia SFS 6002. Standardin noudattamiseen tarvittavat käytännön ohjeet saa verkkoyhtiöltä.

110 kV johtojen erityisvaatimukset

1. Moottorikelkkailureitin tulee sijaita vähintään 3 m etäisyydellä pylväs- ja harusrakteista.
2. Kunkin pylvään pylväsala ulottuu 3 m päähän maanpäällisistä pylväs- ja harusrakteista. Pylväsaloilla ei saa liikkua työkoneilla eikä suorittaa kaivua tai läjitystä.

Viiteluettelo

Maastoliikennelaki ja -asetus
Tieliikennelaki ja -asetus
Vahvavirtailmajohdomääräykset A4 -93
Sähkötyöturvallisuusstandardi SFS 6002