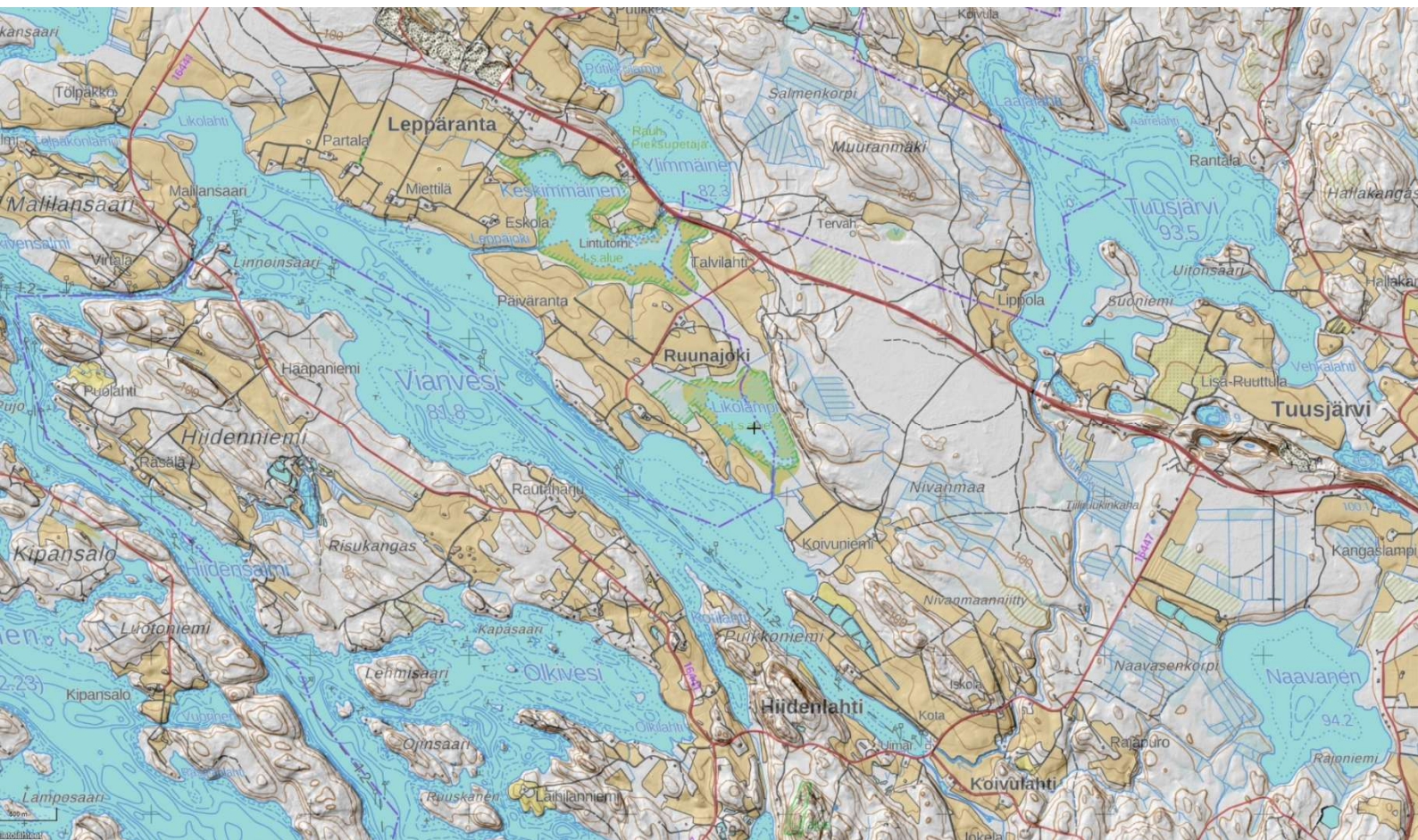




TUUSNIEMEN KUNTA

Tuusjärven - Hiidenlahden rantaosayleiskaavan osittainen päivittäminen

Osallistumis- ja arviointisuunnitelma 3.3.2026



Maanmittauslaitos



OSALLISTUMIS- JA ARVIOINTISUUNNITELMA (OAS)

Alueidenkäyttölain 63 §:n mukaan kaavaa laadittaessa tulee riittävän aikaisessa vaiheessa laatia kaavan tarkoitukseen ja merkitykseen nähden tarpeellinen suunnitelma osallistumis- ja vuorovaikutusmenettelyistä sekä kaavan vaikutusten arvioinnista.

Kaavoituksen vireille tulosta tulee ilmoittaa sillä tavoin, että osallisilla on mahdollisuus saada tietoja kaavoituksen lähtökohdista, suunnitellusta aikataulusta sekä osallistumis- ja arviointimenettelyistä. Ilmoittaminen on järjestettävä kaavan tarkoituksen ja merkityksen kannalta sopivalla tavalla.

1 Suunnittelualueen sijainti

Suunnittelualue sijaitsee Pohjois-Savon Tuusniemen kunnan länsiosassa molemmiin puoliin Kuopio-Joensuu välillä kulkevaa valtatieta 9.

Tuusjärven yleiskaavan osittainen päivitysalue käsittää voimassa olevan yleiskaava-alueen Hiidensalmen, Olkiveden, Vianveden, Tuusjärven, Naavasen ja niiden läheisyydessä olevien pienten järvien ja lampien ranta-alueiden osalta.

Yleiskaava-alueen pinta-ala on noin 2700 ha.



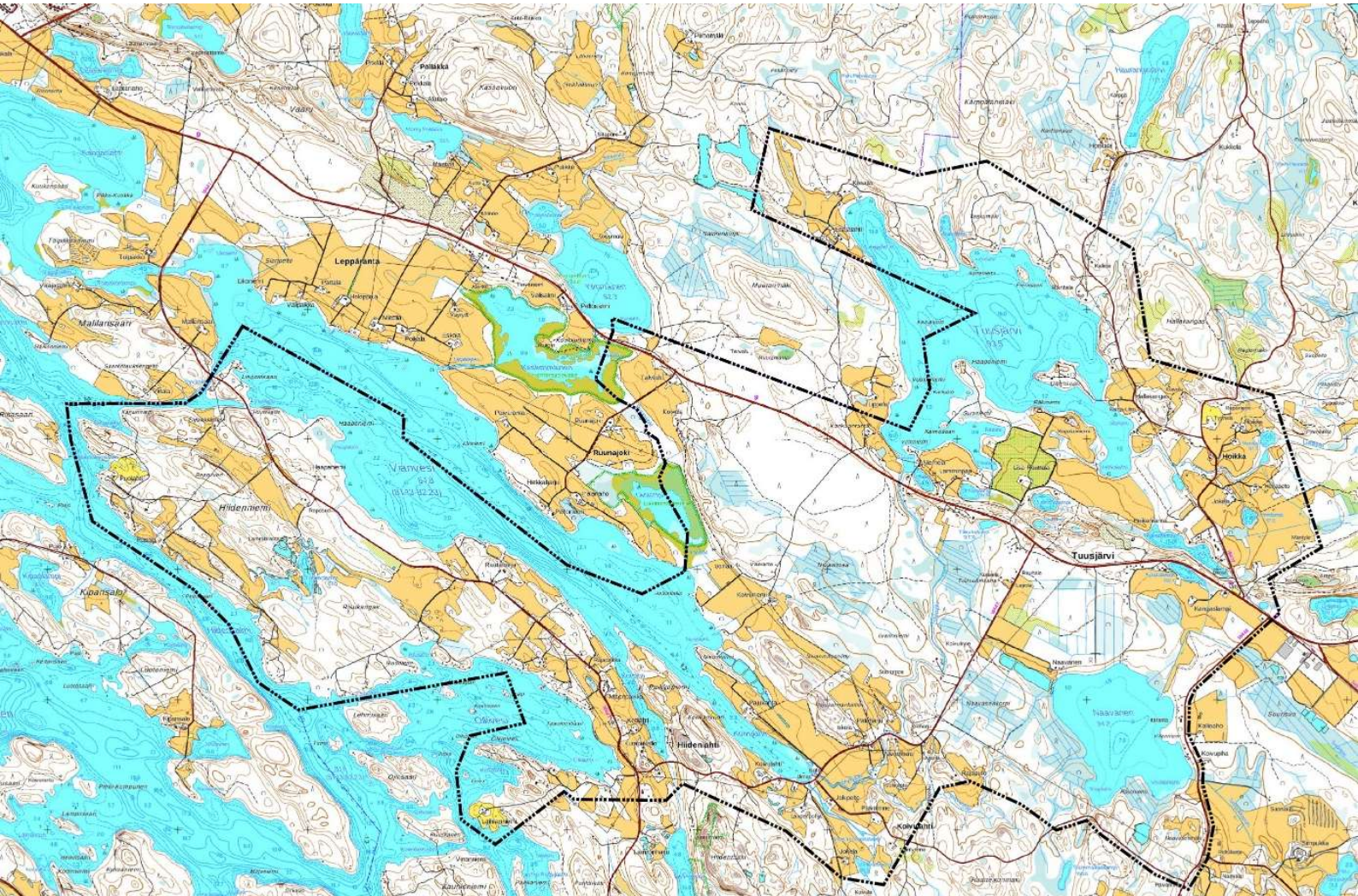
KUVA 1: Suunnittelualueen sijainti

2 Yleiskaavan laadinnan tavoitteet

Tuusjärven-Hiidenlahden rantaosayleiskaava on vahvistettu vuonna 2002. Yleiskaavassa on sittemmin nähty tarvetta tehdä mm. teknisluonteisia muutoksia ja tarkistuksia:

- kaavamääräyksiin; mm. tontikohtaisten rakennusoikeuksien tarkistamiset
- rakennuspaikkojen sijainteihin
- alueiden käyttötarkoituksiin; loma-asutus vai ympärivuotinen asutus

Teknisluonteisten muutostarpeiden ohella yleiskaavaa rajatulta osaltaan tarkastellaan kokonaisuudessaan. Tavoitteena on kuulla alueen maanomistajia ja muita intressitahoja alueen kehittämistarpeiden määrittämiseksi. Viranomaisia kuullaan erityisesti maakunnallisiin tavoitteisiin, kulttuuri- ja luontoarvoihin sekä muinaismuistoihin liittyen.



KUVA 2: Päivitettävän rantaosayleiskaava-alueen raja

- Tuusjärven kylän kehittämismahdollisuuksien selvittäminen
- Ranta-alueilla määritellään rakentamismahdollisuudet
- Osoitetaan mahdollisuudet myöntää rakentamisluvat suoraan yleiskaavassa osoite-
tuille oleville ja uusille rakennuspaikoille.
- Kaavassa tutkitaan loma-asuntoalueiden ja asuinalueiden rajat yleispiirteittäin ja ra-
kennuspaikkojen määrät tilakohtaisesti. Yksittäisten uusien loma-asuntojen ja asuin-
rakennusten rakennuspaikkojen sijainnit osoitetaan likimääräisesti. Lopullinen sijoi-
tus täsmenee rakennuslupamenettelyn yhteydessä.
- Rantojensuojeluohjelmassa, Natura-suojeluohjelmassa ja vahvistetuissa maakunta-
kaavoissa annetut maankäyttötavoitteet otetaan huomioon.
- Turvataan maa- ja metsätalouden harjoittamisen edellytykset.
- Kaavamuutoksessa suunnitellaan ensisijaisesti ranta-alueiden maankäyttöä. Maisem-
mallisesti ja toiminnallisesti rantavyöhykkeestä erillään olevalla maa- ja metsäta-
lousoalueella säilyy haja-asutusluonteinen rakentamismahdollisuus. Tällaisen alueen
etäisyyden rannasta ja loma-asutuksesta tulee olla vähintään 150–200 metriä.
- Alueelle on tullut vireille (v.2024) myös aurinkovoimahanke, joka huomioidaan tar-
vittavina aluevarauksina (ja tarkentavina luontoselvityksinä).

Tavoitteet määrittelevät lähtökohdat yleiskaavan päivittämiselle.

3 Valtakunnalliset alueidenkäyttötavoitteet (VAT)

Valtioneuvoston ensimmäinen päätös valtakunnallisiksi alueidenkäyttötavoitteiksi tuli lainvoimaiseksi 26.11.2001. Valtioneuvosto päätti 13.11.2008 valtakunnallisten alueidenkäyttötavoitteiden tarkistamisesta. Tarkistuksen pääteemana on ollut ilmastonmuutoksen haasteisiin vastaaminen. Lisäksi tavoitteiden vaikuttavuutta on lisätty täsmentämällä tavoitemuotoiluja sekä vahvistamalla niiden velvoittavuutta. Tällöin tarkistetut tavoitteet tulivat voimaan 1.3.2009.

Viimeisin valtioneuvoston päätös valtakunnallisista alueidenkäyttötavoitteista on tehty 14.12.2017. Päätöksellä valtioneuvosto korvasi valtioneuvoston vuonna 2000 tekemän ja 2008 tarkistaman päätöksen valtakunnallisista alueidenkäyttötavoitteista. Valtioneuvoston päätös on tullut voimaan 1.4.2018.

Maakunnan suunnittelussa ja muussa alueiden käytön suunnittelussa on huolehdittava valtakunnallisten alueidenkäyttötavoitteiden huomioon ottamisesta siten, että edistetään niiden toteuttamista (alueidenkäyttölaki 24 §).

4 Suunnittelutilanne

4.1 Maakuntakaava

Pohjois-Savossa on voimassa kaavamerkintöjä kolmesta maakuntakaavasta.

Voimassa olevat maakuntakaavat:

- Kuopion seudun maakuntakaava (2008), 3.7.2008, Siilinjärven Yaran T/Ek 13.800 ja T/kem 13.803 merkintöjen osalta,
- Pohjois-Savon maakuntakaavan 2040, 1. vaihe (2019), 19.11.2018, (päivitetty 2. vaiheen yhteydessä) sekä
- Pohjois-Savon maakuntakaavan 2040, 2. vaihe (2025), 17.12.2024.

Kuopion seudun maakuntakaava on voimassa ainoastaan Siilinjärven Yaran T/Ek 13.800 ja T/kem 13.803 merkintöjen osalta. Pohjois-Savon maakuntakaavan 2040, 2. vaihe, on voimaantullessaan 26.2.2025 kumonnut valtaosan Kuopion seudun maakuntakaavasta.

Pohjois-Savon maakuntakaava 2040 laaditaan kolmessa osassa: 1. vaihe vuosina 2017-2018, 2. vaihe vuosina 2019-2024 ja 3. vaihe vuosina 2023-2025.

Tarkistamisen tavoitteena on saada aikaan voimassaolevista maakuntakaavoista yksi kokonaisuus, samalla nostaa seudullisen maankäytön rajaa ja näin yleispiirteistää maakuntakaavaa. Tavoitteena on myös painottaa ja valita niitä maakuntakaavallisia keinoja, joilla tuetaan Pohjois-Savon maakuntastrategian toteutumista.

Maakuntakaava 2040, 1. vaiheessa on käsitelty vähittäiskaupan suuryksiköt, tavaraliikenteen terminaalit, soidensuojelualueet, pellot, sähkönsiirtolinjat, ampumaradat, moottoriurheilu- ja ajoharjoitteluradat, puolustusvoimien alueet ja suojavyöhykkeet, geenergia, kaivostoimintojen alueet ja suojavyöhykkeet Yara Suomi Oy:n Siilinjärven kaivoksen kohdalla, Päijänne-Saimaa -kanava, vt5 Leppävirran keskustan kohdalla, puolustusvoimia häiritsevät tuulivoima-alueet sekä turvetuotannosta poistuvat alueet. Tavoitteena on: valtakunnallisten ja maakunnallisten intressien tunnistaminen, niihin keskittyminen; kaavan strategisuus, riittävä yleispiirteisyys, joustavuus; kaavan yhteys maakuntasuunnitelmaan ja maakuntastrategiaan ja että tarkistuksen 1. ja 2. vaihe muodostavat yhdessä Pohjois-Savon maakuntakaavan 2040.

Maakuntavaltuusto on hyväksynyt maakuntakaavan 19.11.2018. Maakuntakaava on tullut voimaan 1.2.2019. Pohjois-Savon maakuntakaavan 2040, 2. vaihe, on voimaan tullessaan 26.2.2025 kumonnut tai muuttanut osan 1. vaiheen kaavamerkinnöistä.

Maakuntakaava 2040 (2. vaihe)

Maakuntavaltuusto hyväksyi maakuntakaavan 2040, 2. vaiheen, kokouksessaan 17.12.2024. Maakuntahallitus määräsi 24.2.2025 §17 maakuntakaavan tulemaan voimaan ennen kuin se saa lainvoiman. Voimaantulosta on kuulutettu 26.2.2025.

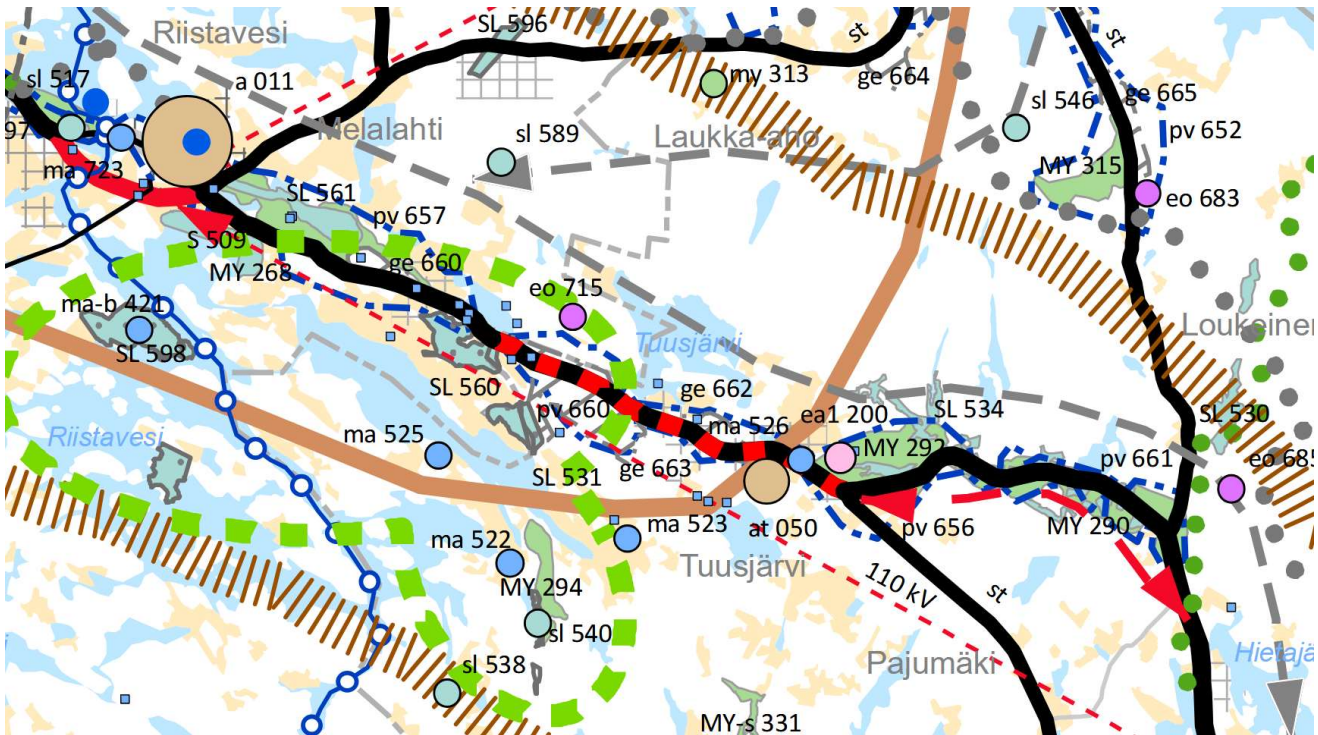
Maakuntakaavasta on tehty kolme valitusta Itä-Suomen hallinto-oikeuteen. Kaikki valitukset koskevat tuulivoimatemaa.

Kaavassa käsitellään aluerakenteen ja kehittämisperiaatteiden, liikennejärjestelmän, luontoarvojen ja luonnon monimuotoisuuden, luonnonvarojen, kulttuuriympäristön, energian, yhdyskuntatekniikan ja teknisen huollon teemakokonaisuuksia sekä Joroisten osalta kaikkia teemoja. Läpileikkaavana teemana on ilmastonmuutos.

Valmisteilla olevat maakuntakaavat

- Pohjois-Savon maakuntakaava 2040, 3. vaihe (vety, aurinko ja kauppa). Osallistumis- ja arviointisuunnitelma oli nähtävillä 5.12.2023-19.1.2024. Osallistumis- ja arviointisuunnitelmasta saatuun palautteeseen on laadittu vastineet, jotka on hyväksytty maakuntahallituksessa 30.4.2024. Seuraavaksi kaavatyössä laaditaan tarvittavia selvityksiä. Viranomaisneuvottelu on pidetty 20.8.2024. Kaava etenee kevään 2025 aikana valmisteluvaiheeseen.

Pohjois-Savon maakuntakaava 2040, 3. vaihe (vety, aurinko ja kauppa) - kaavassa käsitellään seuraavia teemakokonaisuuksia: 1. aluerakenne ja elinkeinojen kehittäminen: vähittäiskaupan seudullisesti merkittäviin suuryksikköihin liittyvät muutostarpeet, 2. energia: aurinkovoiman sijoittuminen ja vetytalouden maakuntakaavalliset tarpeet, 3. muut teemat, mm. tuulivoimapotentiaali. Läpileikkaava teema on ilmastonmuutos.



KUVA 3: Ote Pohjois-Savon voimassa olevien maakuntakaavojen yhdistelmästä suunnittelualueen kohdalta (https://www.pohjois-savo.fi/media/4-maakuntakaavat-ja-liikenne/voimassa-olevat-maakuntakaavat/maakuntakaava-2040-2.vaihe/kaava-asiakirjat/kaavakarttayhdistelma_1_200_000_epavirallinen.pdf).

VOIMASSA OLEVASSA MAAKUNTAKAAVASSA on suunnittelualueen tai lähialueiden osalta seuraavia merkintöjä:



VIITOSKÄYTÄVÄN, YSIKÄYTÄVÄN JA 23-KÄYTÄVÄN KEHITTÄMISVYÖHYKKEET

Merkinnällä osoitetaan pääväyläasetuksen mukaisten valtatie 5 ja Savon radan, valtatie 9 sekä valtatie 23 ja Pieksämäki-Varkaus-Joensuu radan muodostamat ylimaakunnalliset aluekehittämisen ja elinkeinotoimintojen kehittämisvyöhykkeet.

Kehittämisperiaate:

Vyöhykkeitä kehitetään elinvoimaisina kansainvälisinä kehitys- ja liikennekäytävinä, joiden maankäytön suunnittelussa tulee kiinnittää erityistä huomiota pitkämatkaisen liikenteen sujuvuuteen ja turvallisuuteen, joukkoliikenteen ja kestävän liikkumisen edistämiseen, liikenteen ja matkailun palvelujen ja yritystoiminnan edistämiseen sekä kaikkien käyttövoimavaihtoehtojen saatavuuteen (AFIR-asetus). Lisäksi huomiota tulee kiinnittää liikenneympäristön laatuun, liikenteen haittojen vähentämiseen ja ekologisten yhteyksien jatkuvuuteen.

Viitoskäytävän ja Ysikäytävän kehittämisessä on otettava huomioon, että valtatie 5 ja 9 sekä Savon rata kuuluvat yleiseurooppalaiseen TEN-T kattavaan verkkoon. Kuopion kaupunkiseutu on TEN-T kaupunkisolmukohta.

Maankäytön suunnittelussa on otettava huomioon lentoliikenteen, korkealuokkaisen maantie- ja rautatieliikenteen sekä energia- ja tietoliikennelinjojen tilavaraukset ja rajoitukset ympäröivälle maankäytölle. Lisäksi on otettava huomioon digitalisaation ja liikenteen automaation tarpeet.

Vyöhykkeillä tulee parantaa sekä turvata taajamajunaliikenteen kehittämisellä.



JOUKKOLIIKENTEEN KEHITTÄMISVYÖHYKE

Merkinnällä osoitetaan maakunnan joukkoliikenteen kehittämisvyöhyke, jonka ydinalue (musta) yhdistää mm. keskeiset työssäkäyntialueet. Merkinnän laajempi vyöhyke (harmaa) tavoittaa kaikki kuntakeskukset.

Kehittämisperiaate ydinalueelle:

Joukkoliikennettä tulee kehittää kilpailukyiseksi vaihtoehdoksi henkilöautolle niin työ- kuin asointiliikenteessä.

Iisalmen, Keiteleen, Kuopion, Varkauden ja Vieremän työssäkäyntialueiden liikennejärjestelmiä tulee kehittää siten, että kestävä liikkuminen, joukkoliikenteen palvelutarjonta, siirtymiset eri liikkumismuotojen välillä, liikenneturvallisuus ja liikenteen sujuvuus paranevat.

Kehittämisperiaate laajalle vyöhykkeelle:

Vyöhykkeellä tulee edistää kuntakeskustojen saavutettavuutta joukkoliikenteellä. Kehittämisessä tulee ottaa huomioon liikenteen digitaaliset ratkaisut ja kutsujoukkoliikenne.



MAASEUDUN KEHITTÄMISVYÖHYKE: RUUANTUOTANNON YDINALUE

Merkinnällä osoitetaan elinvoimaisen maatalouden ja alkutuotannon ydinalueita. Alueisiin kohdistuu maaseudun, maaseutuelinkeinojen ja kiertotalouden kehittämiseen sekä luonnon monimuotoisuuden parantamiseen ja päästöjen vähentämiseen liittyviä tarpeita. Merkinnällä on tunnistettu nykyisiä maidon-, lihan- ja marjantuotannon alueita.

Kehittämisperiaate:

Vyöhykkeen suunnittelussa varmistetaan maa- ja metsätalouden ja muiden maaseutuelinkeinojen toiminta- ja kehittämisellä sekä turvataan hyvien ja yhtenäisten metsä- ja peltoalueiden säilyminen maaseutuelinkeinojen käytössä.

Tavoitteena on päästöjen vähentäminen. Biomassojen käyttöä biokaasuksi edistetään.

Liikennejärjestelmän kehittämisessä tulee huomioida tiloille suuntautuva raskas liikenne.



LUONNON YDINALUE

Merkinnällä osoitetaan Natura 2000 -alueiden ja luonnonsuojelualueiden keskittymiä sekä muita maakunnallisesti merkittäviä monimuotoisimpia luontoalueita ja järviluontokokonaisuuksia.

Kehittämisperiaate:

Alueiden käytössä edistetään luonnon monimuotoisuutta ja luonnonsuojelualueiden keskinäistä kytkeytyneisyyttä.



SÄHKÖNSIIRTOLINJAN YHTEYSTARVE

Merkinnällä osoitetaan uusia sähkönsiirtolinjojen pitkän aikavälin yhteystarpeita, joiden sijaintiin ja toteuttamiseen liittyy epävarmuutta.

Suunnittelumääräys:

Yksityiskohtaisemmassa suunnittelussa on selvitettävä alueiden käytön kannalta tarkoituksenmukaisimmat ja ympäristön kannalta vähiten haitalliset vaihtoehdot.

at



KYLÄ

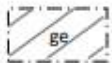
Merkinnällä osoitetaan maakunnan aluerakenteen kannalta merkittäviä kyliä tai lähekkäisten kylien kokonaisuuksia.

Suunnittelumääräys:

Tarkemmassa suunnittelussa on tuettava asumisen ohella kylän elinkeinotoimintoja, luotava edellytyksiä kulttuuriympäristön ja maisemallisten arvojen säilymiselle ja kehittymiselle sekä tuettava kylän omaehtoista kehittämistoimintaa. Täydennysrakentamista ohjataan ja edistetään yleiskaavoituksella, ellei tavoitteen mukainen yhdyskuntarakenne ja rakentamispaine edellytä asemakaavoitusta. Suunnittelussa hyödynnetään ensisijaisesti olemassa olevaa infrastruktuuria.

Suunnittelussa tulee ottaa huomioon kylien mahdollisuudet lisätä monipaikkaisuutta ja vapaa-ajan asumisen käyttöastetta.

- at 45.050 Tuusjärvi, Kylä, YKR, väestö, VT9 kehittäminen/Kuopion tk-alue



HARJU-, KALLIO- TAI MOREENIALUE

Merkinnällä osoitetaan alueet, joilla saattaa olla maa-aineslain 3§:n tarkoittamia maisemaan liittyviä arvoja.

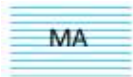
Suunnittelumääräys:

Alueen maankäyttöä suunniteltaessa tulee erityisesti ottaa huomioon alueen maisemalliset arvot ja harju-, kallio- tai moreenimuodostuman luonteenomaiset piirteet, ympäröivä vesi- tai kulttuurimaisema sekä pohjaveden suojelu.

Ennen alueilla tehtävää maa-ainestenottoa tulee olla hyvissä ajoin yhteydessä museoviranomaiseen, jotta arkeologisen inventoinnin tarve voidaan arvioida.

Alueiden käytön suunnittelussa on huolehdittava siitä, ettei hanke tai suunnitelma yksistään tai tarkasteltuna yhdessä muiden hankkeiden ja suunnitelmien kanssa luonnonsuojelulain 34 §:n tarkoittamalla tavalla merkittävästi heikennä alueella olevien tai siihen rajautuvien Natura 2000- verkostoon kuuluvien alueiden perusteena olevia luonnonarvoja. Suunnittelussa on erityisesti otettava huomioon vaikutukset Natura-alueiden kasvillisuuteen ja veden laatuun.

- ge 45.662 Orivaaru, 69,8 ha, Harju-, kallio- tai moreenialue, POSKI -projekti
- ge 45.663 Kankaanranta-Talvilahti, 174,1 ha, Harju-, kallio- tai moreenialue, POSKI -projekti



ma



ma-b



KULTTUURIYMPÄRISTÖN TAI MAISEMAN VAALIMISEN KANNALTA MAAKUNNALLISESTI TÄRKEÄ ALUE TAI KOHDE

Merkinnällä osoitetaan maakunnallisesti merkittävät rakennetun kulttuuriympäristön alueet ja kohdeet (MA, ma) sekä perinteisen maatalouden ja karjanhoidon muovaamat perinnebiotoopit (ma-b). Merkintä nostaa esille maakunnallisesti merkittävän kulttuuriympäristön, jonka suojele- tai säily- misedellytykset ratkaistaan tarkemmassa suunnittelussa.

Suunnittelumääräys MA- ja ma-merkinnöille:

Alueen tai kohteen suunnittelussa on otettava huomioon rakennetun kulttuuriympäristön kokonai- suudet ja ominaislaatu. Alueen tai kohteen erityispiirteitä tulee vaalia. Yksityiskohtaisessa suunnitte- lussa on kiinnitettävä huomiota kulttuuriympäristön vaalimisen näkökulmasta vanhentuneiden asema- ja yleiskaavojen päivittämiseen.

Rakennusten säilyttävään korjaamiseen tulee pyrkiä myös päästövaikutusten vuoksi.

Suunnittelumääräys ma-b-merkinnöille:

Alueen tai kohteen suunnittelussa ja käytössä tulee edistää kohteen kulttuuri- ja luonnonperintöar- vojen säilymistä.

- **ma 45.522 Hiidenlahden entinen koulu, R, M**
- **ma 45.523 Koivulahden mylly, R, M**
- **ma 45.525 Rautaharju, R**
- **ma 45.526 Tuusjärven koulu, R**



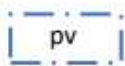
NATURA 2000 -VERKOSTOON KUULUVA ALUE

Merkinnällä on osoitettu Natura 2000 -ohjelmaan sisältyvät alueet. Alueet on osoitettu SL-, S-, MU-, MY- ja V-aluevarauksina.

Suunnittelumääräys:

Natura-alueiden ja niiden viereisten alueiden käytön suunnittelussa sekä ekologista yhteyttä koske- valla alueella (kehittämisperiaatemerkinä) on huolehdittava siitä, ettei hanke tai suunnitelma yksi- nään tarkasteltuna tai yhdessä muiden hankkeiden ja suunnitelmien kanssa luonnonsuojelulain 34 §:n tarkoittamalla tavalla merkittävästi heikennä Natura 2000-verkoston kuuluvien alueiden perus- teena olevia luonnonarvoja.

- **Keskimmäinen ja Likolampi, 16,4 ha, Natura 2000 -verkoston kuuluva alue, Natura 2000 -verkosto**
- **Riistaveden lintujärvet, 69,9 ha, Natura 2000 -verkoston kuuluva alue Natura 2000 -verkosto. (suunnittelualan välittömässä läheisyydessä)**



POHJAVESIALUE

Merkinnällä osoitetaan vedenhankinnan kannalta tärkeät tai vedenhankintaan soveltuvat pohjavesi- alueet. Merkinnällä osoitetaan myös pohjavesialueet, joiden turvaaminen on pintavesi- ja maaekosys- teemin kannalta tarpeellista (E-luokka).

Suunnittelumääräys:

Aluetta koskevat toimenpiteet on suunniteltava siten, etteivät ne vaaranna pohjaveden laatua, mää- rää tai vedenhankintakäyttöä. Pohjavesialueiden maankäytön suunnittelussa tulee ottaa huomioon vesienhoitosuunnitelma ja pohjavesialueiden suojeleusuunnitelmat. Yksityiskohtaisemmassa suunnit- telussa on kiinnitettävä huomiota erityisesti maaperä- ja pohjavesiolosuhteisiin sekä otettava huomi- oon pohjavesialueille sijoittuvien vedenottamoiden suoja-alueet.

- **pv 45.660 Nivanmaa, 215,5 ha, Pohjavesialue 2E.lk, 0885752, Suojeleusuunnitelma valmis**
- **pv 45.656 Tuusjärvi, 423,0 ha, Pohjavesialue 1.lk, 0885705, Suojeleusuunnitelma valmis, Riskialue**



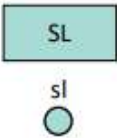
MAA- JA METSÄTALOUSVALTAINEN ALUE, JOLLA ON ERITYISIÄ YMPÄRISTÖARVOJA

Merkinnällä osoitetaan kallio- ja harjualueet alueet, joilla on maa-aineslain 3 §:n tarkoittamia maisemaan liittyviä arvoja. Merkinnällä osoitetaan myös arvokkaita kallio- ja moreenikohteita, hiekkarantoja, kivikkoja, serpentiinikallioita sekä tuuli- ja rantakerrostumia. Lisäksi merkinnällä osoitetaan kallioperän suojele- ja opetuskohteet.

Suunnittelumääräys:

Alueen maankäyttöä suunniteltaessa on maa- ja metsätalouden ohella otettava erityisesti huomioon alueen maisemalliset arvot ja harju-, moreeni-, kalliomuodostuman, hiekkarannan, kivikon sekä tuuli- ja rantakerrostumien luonteenomaiset piirteet.

- **MY 45.294 Hiidenmäki-Konkanvuori**, 46,0 ha, Maa- ja metsätalousvaltainen alue, jolla on erityisiä ympäristöarvoja, Arvok kallioalueet
- **MY 45.292 Orivaaru**, 179,7 ha, Maa- ja metsätalousvaltainen alue, jolla on erityisiä ympäristöarvoja, POSKI -projekti (Arvoluokitus 2, MaL-luokitus 1, Poski-luokitus 1). (suunnittelualueen välittömässä läheisyydessä).



LUONNONSUOJELUALUE

Merkinnällä osoitetaan luonnonsuojelulain nojalla suojeltuja tai suojeltavaksi tarkoitettuja alueita. Alueella on voimassa MRL:n 33 §:n mukainen rakentamisrajoitus.

Suunnittelumääräys:

Suojeltaviksi tarkoitetuilla alueilla ei tule tehdä suojeleuarvoja heikentäviä toimenpiteitä.

- **SL 45.531 Keskimmäinen ja Likolampi**, 19,6 ha, Luonnonsuojelualue Natura, Tuusjärven-Hiidenlahden royk 2002 (SL), LVO, YSA
- **SL 11.560 Keskimmäinen ja Likolampi**, 73,9 ha, Luonnonsuojelualue Natura, Ranta- ja maa-seutualueet yk:n muutos 2007 (SL, SL-1), YSA. (suunnittelualueen välittömässä läheisyydessä)



MUINAISJÄÄNNÖS

Merkinnällä osoitetaan Muinaismuistolailla (295/1963) rauhoitettuja kiinteitä muinaisjäännöksiä. Kaikki kiinteät muinaisjäännökset on rauhoitettu muinaismuistolailla. Rauhoitus koskee myös vielä löytämättömiä muinaisjäännöksiä. Valtakunnalliset arkeologiset kohteet osoitetaan omalla tunnuksella, sm-v. Alueella on voimassa MRL 33 § mukainen rakentamisrajoitus.

Suojelumääräys:

Muinaismuistolailla (295/1963) rauhoitetun kiinteän muinaisjäännöksen kaivaminen, peittäminen, muuttaminen, vahingoittaminen, poistaminen ja muu siihen kajoaminen on kielletty. Kohdetta koskevasta suunnitelmista tulee pyytää museoviranomaisen lausunto.

Suunnittelumääräys:

Alueen tai kohteen käytön suunnittelussa on otettava huomioon alueella olevat muinaisjäännökset.

sm -kohteet:

- **1383 Koiralampi E, 1388 Likolampi E, 1392 Naavanen N, 1393 Naavanen NW1, 1394 Naavanen NW2, 1405 Talvilahti, 1411 Älymäki**. Asuinpaikat, ei määritelty, kivikautinen
- **1407 Tuusjärvi Kalmosaari**. Hautapaikat, hautasaaret, historiallinen

sm-v -kohteet:

- **1375 Honkakangas**. VARK 2024, asuinpaikat, asumuspainanteet, kivikautinen



VALTATIE TAI KANTATIE

Merkinnällä osoitetaan pääväyläasetuksen mukaiset valtatiet 5 ja 9 sekä muut valtatiet ja kantatiet. Merkintä sisältää nykyiset liittymät sekä uudet liittymä- ja rinnakkaistiejärjestelyt. Alueella on voimassa MRL:n 33 §:n mukainen rakentamisrajoitus.

• **Valtatie 9**



MERKITTÄVÄSTI PARANNETTAVA TIEYHTEYS

Merkinnällä osoitetaan sellaisia aluerakenteen kannalta keskeisiä tieyhteyksiä, joille on odotettavissa merkittäviä, mutta yksityiskohtaisemmin suunnittelemattomia parantamistoimia, joilla on vaikutusta ympäröivään maankäyttöön. Merkintä sisältää myös parantamisen edellyttämät liittymä- ja rinnakkais-tiejärjestelyt sekä tielinjausmuutokset samassa maastokäytävässä. Alueella on voimassa MRL:n 33 §:n mukainen rakentamisrajoitus.

Suunnittelumääräys:

Tieyhteyttä tulee kehittää siten, että se tukee ja mahdollistaa kaupunkiseudun aluerakenteen kehittämisen maakuntakaavaan sisältyvien maankäyttöratkaisujen mukaisesti.

Suunnittelussa on huolehdittava siitä, ettei hanke tai suunnitelma yksistään tai tarkasteltuna yhdessä muiden hankkeiden ja suunnitelmien kanssa luonnonsuojelulain 34 §:n tarkoittamalla tavalla merkittävästi heikennä alueella olevien tai siihen rajautuvien Natura 2000- verkostoon kuuluvien alueiden perusteena olevia luonnonarvoja. Suunnittelussa on erityisesti otettava huomioon vaikutukset Natura-alueiden pohjavesi- ja pintavalumaolosuhteisiin sekä geologisiin arvoihin.

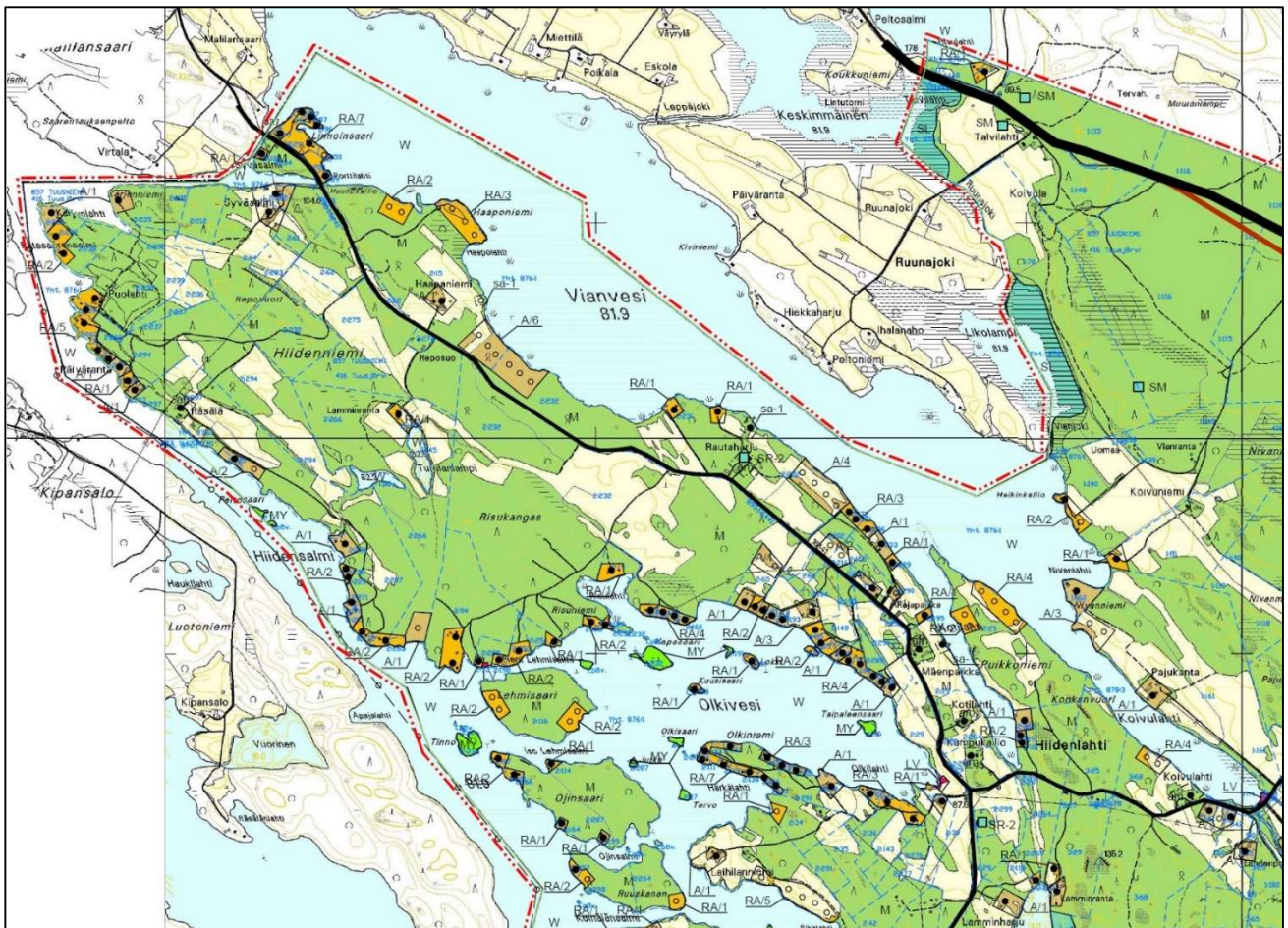


VENEVÄYLÄ (syväys 1,2 m)

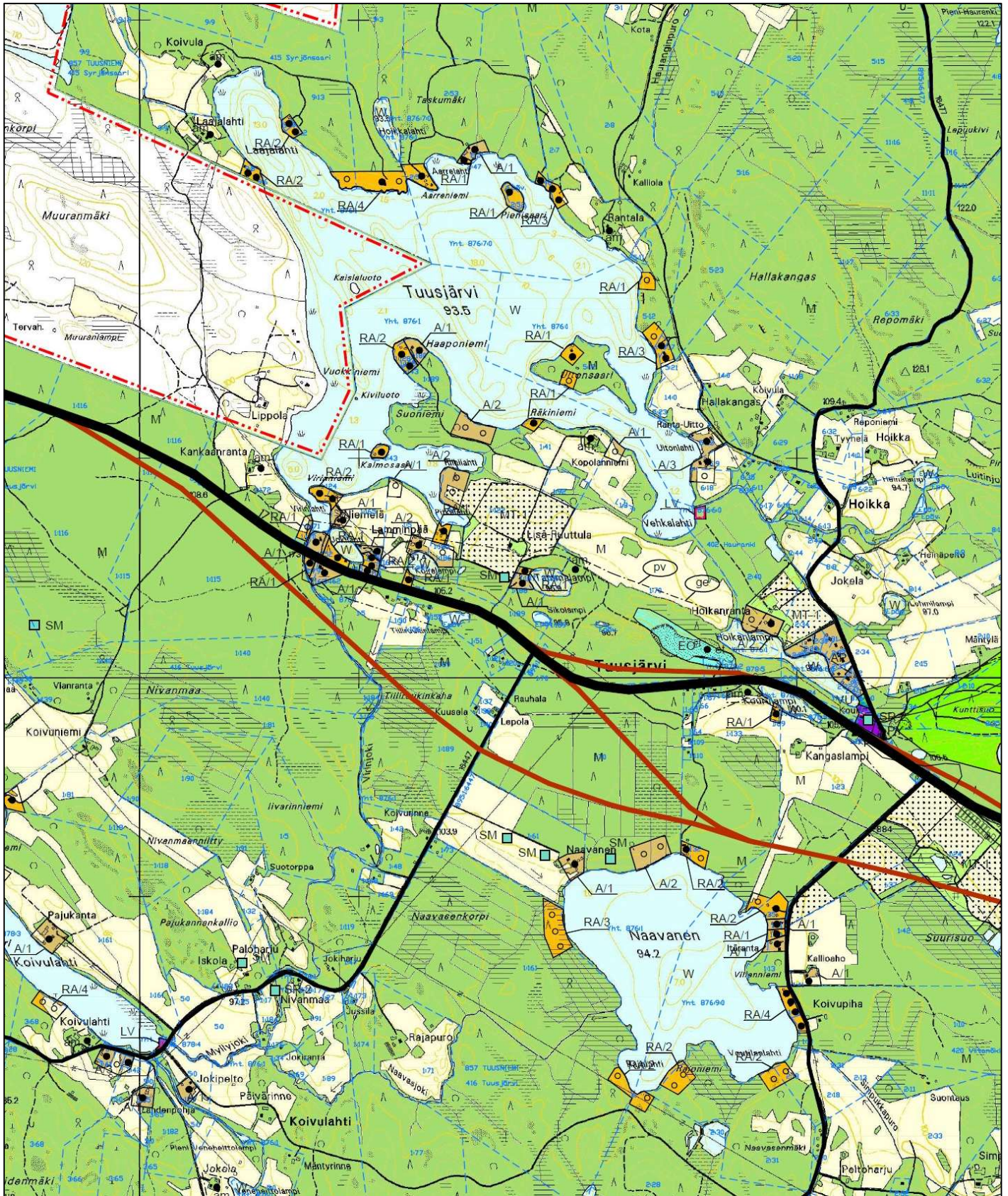
- Suunnittelualueen luoteispuolella

4.2 Yleiskaava

Alueella on voimassa Tuusjärven-Hiidenlahden rantaosayleiskaava (hyväksytty Tuusniemen kunnanvaltuustossa 12.6.2002).



KUVA 4a: Ote voimassa olevasta Tuusjärven-Hiidenlahden rantaosayleiskaavasta



KUVA 4b: Ote voimassa olevasta Tuusjärven-Hiidenlahden rantaosayleiskaavasta

Voimassa olevassa rantaosayleiskaavassa on esitetty mm. seuraavia maankäyttöön liittyviä merkintöjä:

| | |
|------|--|
| A/1 | Asuntoalue, numero osoittaa rakennuspaikkojen enimmäismäärän alueella |
| AP | Asuinpientalojen alue |
| VU | Urheilupalvelujen alue |
| PY | Julkisten palvelujen alue |
| RA/2 | Loma-asuntoaluealue, numero osoittaa rakennuspaikkojen enimmäismäärän alueella |
| LV | Vesiliikenteen alue, venevalkama-alue |
| SL | Luonnonsuojelualue |
| SM | Muinaismuistokohde |
| SR-2 | Rakennussuojelukohde |
| M | Maa- ja metsätalousvaltainen alue |
| MT-1 | Maatalousvaltainen alue |
| MY-1 | Metsätalousalue, jolla on ympäristöarvoja |
| EO | Maa-ainesten ottoalue |
| pv | Pohjavesialue |

Lisäksi voimassa olevassa rantaosayleiskaavassa on merkintöjä mm. laiva- tai veneväylästä, teistä, valtatie 9 suunnitelluista uudelleenlinjausvaihtoehdoista.

4.3 Asemakaava

Alueelle ei ole laadittu ranta-asemakaavoja.

4.4 Muut suunnitelmat ja selvitykset

Valtatielle 17 (nykyisin valtatie 9) on laadittu tarveselvitys Riistaveden ja Viinijärven välille (Savo-Karjalan tiepiiri 1999). Ko. suunnitelma ei ole enää ajan tasalla.

4.5 Pohjakartta

Yleiskaavan pohjakarttana käytetään maanmittauslaitoksen ajantasaista maastotietokantaa ja kiinteistöraja-aineistoa.

4.6 Rakennusjärjestys

Tuusniemen kunnan rakennusjärjestys on tullut voimaan 25.5.2007.

5 Selvitykset, muut suunnitelmat ja ohjelmat

Yleiskaavan laadinnassa tukeudutaan mm. tietoihin alueen luonnonympäristöstä ja kulttuuriarvoista. Tarvittaessa tehdään täydentäviä lisäselvityksiä.

Olevaa aineistoa ovat mm.

- Maakuntakaavan liittyvät selvitykset
- Voimassa olevan rantaosayleiskaavan selvitykset

Lisäselvitykset

- Luontoselvitys, 2020
- Liito-oravaselvitys, 2021
- Kulttuurihistoriallisten rakennuskohteiden arviointi, 2021
- Muinaisjäännösinventointi, 2023
- Muita luontoselvityksiä 2024

6 Arvioitavat vaikutukset

Kaavaratkaisuista aiheutuvien vaikutusten arvioinnin yhtenä tarkoituksena on tukea päätöksentekoprosessia. Vaikutustarkastelu ohjaa suunnitteluratkaisuja ja toimii osaltaan perusteena kaavaratkaisuille. Vaikutusten arviointien kautta pyritään välttämään haitallisia ympäristövaikutuksia. Kaavan keskeiset vaikutukset arvioidaan suunnittelun aikana ja ne dokumentoidaan tarvittavissa määrin kaavaselostuksessa.

| ARVIOINNIN KOHDE | VAIKUTUSTEN ARVIOINTI |
|--|--|
| Valtakunnalliset alueidenkäyttötavoitteet (VAT) | - Miten kaavaratkaisu toteuttaa valtakunnallisia alueidenkäyttötavoitteita |
| Vaikutukset alue- ja yhdyskuntarakenteeseen | - Rantarakentamisen merkitys mm. aluerakenteen ja järvimatkailun kehittämisen osalta - Miten uusi rantarakentaminen tukeutuu olevaan yhdyskuntarakenteeseen |
| Vaikutukset liikenteeseen ja liikenneturvallisuuteen | - Liikenneverkko: nykytilanne ja muutoksien vaikutukset liikenneverkkoon (tieliikenne, vesiliikenne, muu liikenne) - Vaikutukset liikenneturvallisuuteen |
| Vaikutukset rakennettuun ympäristöön, maisemaan, kulttuuriympäristöön | - Vaikutukset maisema- ja kyläkuvallesiin arvoihin - Vaikutukset asuin-, loma- ja matkailurakentamiseen määrällisesti ja sijoittumisen osalta - Vaikutukset kulttuuriarvoihin ja niiden säilymiseen |
| Vaikutukset luonnonympäristöön | - Luonnon monimuotoisuuden kohdistuvat muutokset - Merkitys luonnonsuojelun kannalta - Vaikutukset Natura-alueeseen - Vaikutukset pinta- ja pohjavesiin |
| Vaikutukset ihmisten elinoloihin ja elinympäristöön sekä sosiaaliset vaikutukset | - Vaikutus kyläasukseen; toimiva ja tasapainoinen elinympäristö - Terveellisyys, viihtyisyys ja elinot - Vaikutukset palveluiden saatavuuteen ja turvaamiseen - Virkistystarpeiden riittävyyden arviointi - Maanomistajien maankäyttötietoisuuden lisääminen |
| Taloudelliset vaikutukset | - Vaikutukset elinkeinoelämään ja yritystoimintaan - Vaikutukset kuntatalouteen ja maanomistajien talouteen |
| Muut vaikutukset | - Mahdolliset muut vaikutukset |

KUVA 5: Vaikutusten arvioinnin kohdentuminen

7 Osallistuminen

Alueidenkäyttölain (1.1.2025) myötä kaavoituksen ominaisuuksiin kuuluu huolehtia siitä, että eri intressiryhmien (osallisten) mahdollisuus osallistua asioiden käsittelyyn on riittävän laajaa, oikeisiin asioihin kohdistuvaa ja oikein ajoittuvaa.

7.1 Osalliset

Osallisia ovat kaikki ne, joiden asumiseen, työntekoon tai muihin oloihin kaava saattaa vaikuttaa. Lisäksi osallisia ovat ne viranomaiset ja yhteisöt, joiden toimialaa suunnittelussa käsitellään.

- Alueen asukkaat, kiinteistöjen- ja maanomistajat
- Kuntalaiset, joiden oloihin kaavoitus saattaa vaikuttaa
- Tuusniemen yrittäjät
- Tuusniemen kunnan hallintokunnat
- Tuusniemen kunnan vesi- ja viemärlaitos
- Alueen vesiosuuskunnat
- Alueen kylätoimikunnat ja kyläyhdistykset
- Pohjois-Savon Liitto
- Pohjois-Savon ELY-keskus ympäristö ja luonnonvarat –vastuualue
- Pohjois-Savon ELY-keskus liikenne ja infrastruktuuri –vastuualue
- Väylä virasto
- Pohjois-Savon alueellinen vastuumuseo (Kuopion museo)
- Pohjois-Savon pelastuslaitos
- Savon Voima Oyj

7.2 Osallistumisen ja vuorovaikutuksen järjestäminen

Kaikista merkittävistä kuulemis- ja päätöksentekovaiheista ilmoitetaan Tuusniemen kunnan ilmoitustaululla ja kunnan Internet -sivuilla www.tuusniemi.fi sekä kunnan virallisessa ilmoituslehdessä. Kaava-aineistot pidetään nähtävillä kunnantalolla.

Yleiskaava laaditaan vuorovaikutteisesti keskeisiä osallisia kuullen.

Kaavan valmisteluvaiheet, aikataulu, osallistumismahdollisuudet ja yhteyshenkilöt on kuvattu seuraavilla sivuilla.

7.3 Suunnitteluvaiheet ja alustava aikataulu

Työn käynnistäminen, selvitykset, kaavan valmisteluvaihe – syksy 2025

- Luontoselvityksen päivitys
- liito-oravaselvitys
- Rakennuskulttuuriselvitys
- Muinaisjäänösinventointi
- Osallistumis- ja arviointisuunnitelman laadinta (OAS)
- Maanomistajille suunnatut neuvottelutilaisuudet elokuu 2023
- Viranomaisneuvottelu helmikuu 2024
- Täydentäviä luontoselvityksiä 2024
- Kaavan (yleiskaavaluonnos) valmisteluvaihe (AKL 63 §)

Käsittely: Oas:n ja yleiskaavaluonnoksen käsittely kunnanhallituksessa ja asettaminen nähtäville

Osallistuminen: Osallistumis- ja arviointisuunnitelman riittävyyden arviointi
Mahdollisuus esittää mielipiteitä OAS:sta ja kaavaluonnoksesta
Pyydetään tarvittavat lausunnot viranomaisilta
Neuvottelut maanomistajien kanssa

Tiedottaminen: OAS:n ja kaavaluonnoksen nähtäville asettamisesta ilmoitetaan
Kunnan virallisessa ilmoituslehdessä / ulkopaikkakuntalaisille postitse
Kunnantalon ilmoitustaululla
Internet -sivulla www.tuusniemi.fi

Kaavaehdotuksen valmistelu talvi 2025 - 2026

- Kaavaehdotuksen laatiminen luonnoksesta saadun palautteen pohjalta
- Tarvittaessa viranomaisneuvottelu valmisteluvaiheen palautteen pohjalta

Käsittely: Kaavaehdotuksen käsittely kunnanhallituksessa ja asettaminen nähtäville (AKL 65 §, MRA 19 §)
Tarvittaessa kaavaehdotuksen asettaminen uudelleen nähtäville tai niiden kuuleminen erikseen, joita mahdolliset muutokset koskettavat.

Osallistuminen: Kaavaehdotus asetetaan nähtäville ja pyydetään lausunnot
Mahdollisuus jättää muistutuksia

Tiedottaminen: Kuten edellä kaavan valmisteluvaiheessa

Kaavan hyväksymiskäsittely kevät - kesä 2026

- Vastineet muistutuksiin ja lausuntoihin
- Tarvittaessa viranomaisneuvottelu ehdotusvaiheen lausuntojen ja muistutusten saavuttua
- Kaavaehdotuksen tarkistaminen tarvittaessa

Käsittely: Kaavaehdotuksen käsittely kunnanhallituksessa ja hyväksyminen valtuustossa (AKL 37§)

Osallistuminen: Mahdollinen valitusprosessi
Kaavan hyväksymispäätöksen laillisuudesta voi valittaa Itä-Suomen hallinto-oikeuteen

Tiedottaminen: Hyväksymispäätöksestä kuulutetaan:
Kunnan virallisessa ilmoituslehdessä
Kunnantalon ilmoitustaululla
Internet -sivulla www.tuusniemi.fi

8 Yhteystiedot

8.1 Kaavan hallinnollinen käsittely

Tuusniemen kunta
Keskitie 22
71200 TUUSNIEMI

Tekninen johtaja Paula Rissanen
Puh. 040 820 6928
Sähköposti: paula.rissanen@tuusniemi.fi

8.2 Kaavanlaadinta

Maankäytönsuunnittelu
Kaavaharju
Leväsentie 23
70780 KUOPIO

Kaavoitusinsinööri Jorma Harju
Puh. 044 596 3111
Sähköposti: jorma.harju@kaavaharju.fi

Osallistumis- ja arviointisuunnitelmaa päivitetään tarvittaessa.